

SZÉCHENYI 2020



PÉNZÜGYMINISZTERIUM

TISZAVASVÁRI, A TALÁLKOZÁSOK VÁROSA

HELYI KÖZÖSSÉGI FEJLESZTÉSI STRATÉGIA

2014-2020

Vasvári Helyi Közösség, 2020. január 15.



MAGYARORSZÁG
KORMÁNYA

Európai Unió
Európai Strukturális
és Beruházási Alapok



BEFEKTETÉS A JÖVŐBE

Tartalomjegyzék

Vezetői összefoglaló	3
1. A stratégia elkészítésének módja, az érintettek bevonásának folyamata	5
1.1 A Helyi Akciócsoport összetétele	5
1.2 A közösség bevonása érdekében végzett tevékenységek és a tervezési folyamat átláthatósága, nyitottsága	7
1.3 A közösség részvételét alátámasztó események	9
1.4 A közösségi részvétel eredményei.....	13
2. Az akcióterület lehatárolása, népességének igazolási módja	15
2.1 Földrajzi, társadalmi, gazdasági koherencia/homogenitás, közös jellemzők.....	16
2.2 Korábbi együttműködések, megvalósult közös projektek.....	17
2.3 Az erőforrások kritikus tömegének rendelkezésre állása a stratégia céljainak megvalósításához	18
2.4 A személyes interakciókat lehetővé tevő helyi karakter.....	19
3. Az akcióterület fejlesztési szükségleteinek és lehetőségeinek elemzése	20
3.1 Helyzetfeltárás	20
3.1.1 Térszerkezet.....	20
3.1.2 Természeti és épített környezet	21
3.1.3 Társadalom.....	22
3.1.4 Települési identitást erősítő tényezők.....	24
3.1.5 Kulturális erőforrások.....	25
3.1.6 Sport és egyéb szabadidős szolgáltatások	26
3.1.7 Közszolgáltatások.....	26
3.1.8 Gazdaság	28
3.2 A HKFS-t érintő tervi előzmények, programok, szolgáltatások	29
3.2.1 Külső koherencia, kiegészítő jelleg	29
3.2.2 HKFS tartalmát befolyásoló fejlesztési prioritások/beavatkozási területek/projektek	30
3.2.3 A HKFS tartalmát befolyásoló, a település gazdasági és környezeti fejlődését és a befogadást támogató programok, szolgáltatások.....	33
3.2.4 Helyi közművelődési rendelet.....	34
3.3 SWOT	34
3.4 Fejlesztési szükségletek azonosítása	37
3.4.1 Kultúra és közösség	37
3.4.2 Helyi társadalom	37

3.4.3 Épített környezet.....	38
3.4.4 Gazdaság.....	38
4. A stratégia jövőképe.....	39
5. A stratégia célhierarchiája.....	39
6. Cselekvési terv.....	42
6.1 A beavatkozási területek/műveletek leírása.....	42
6.1.1 Többfunkciós – integrációs, rekreációs, egészségmegőrző és kulturális programokat befogadó – külső és belső közösségi használatú terek fejlesztése.....	42
6.1.2 Társadalmi integrációt elősegítő programok megvalósítása.....	45
6.1.3 Helyi közösségi programok megvalósítása.....	46
6.1.4 A helyzetfeltárás, a szükségletek, a célok és a tervezett műveletek összefoglalása.....	50
6.2 A stratégia megvalósításának szervezeti és eljárási keretei.....	52
6.2.1 A HACS összetétele.....	52
6.2.2 A HACS szervezeti felépítése.....	52
6.2.3 Az egyes szervezeti egységek hatásköre és funkciói, valamint a szükséges humánerőforrás.....	52
6.2.4 A HACS működésével kapcsolatos döntéshozatali folyamatok.....	54
6.2.5 A működés fizikai feltételei.....	55
6.2.6 A működés tervezett költségvetésének alátámasztása.....	55
6.3 Kommunikációs terv.....	56
6.4 Monitoring és értékelési terv.....	58
6.4.1 A monitoring és értékelési rendszer szerepe és keretei.....	58
6.4.2 A HKFS indikátorai.....	59
6.4.3 A monitoring és értékelési rendszer működése.....	62
6.5 Horizontális célok.....	63
6.5.1 Esélyegyenlőség.....	63
6.5.2 Fenntarthatóság.....	64
6.6 A HKFS innovatív elemeinek bemutatása.....	64
6.6.1 Átfogó innovatív szempontok.....	64
6.6.2 Az innovatív szemlélet érvényesülése a stratégia egyes elemeiben.....	65
7. Indikatív pénzügyi terv.....	67
8. Kockázatelemzés.....	68

Vezetői összefoglaló

A **Vasvári Helyi Közösség** 2016. május 25-én alakult azzal a céllal, hogy olyan fejlesztéseket valósítson meg Tiszavasváriban, melyek a helyi közösség fejlesztését, a helyi társadalom kohézióját, és a településen felmerülő problémák közösségi alapú megoldását szolgálják. Ennek alapja a **Helyi Közösségi Fejlesztési Stratégia (HKFS)**, amelyet **széleskörű partnerség** keretében, valamint a **lakosság aktív bevonásával** dolgoztunk ki annak érdekében, hogy a helyi társadalom szükségletei, elvárásai és elképzelései minél nagyobb mértékben beépülhessenek. A HKFS azonosítja a fő problémákat, ezekre építve kijelöli a célokat, valamint meghatározza a célok eléréséhez szükséges beavatkozásokat.

A helyzetfeltárás alapján négy területen azonosítottunk **fejlesztési szükségleteket**:

- **Kultúra és közösség.** Hiányoznak azok a **kulturális és szabadidős programok**, amelyek egyrészt a **fiatalabb korosztályt is aktivizálni tudják**, és a településen tudnák tartani rövid, közép és hosszú távon; másrészt **ide tudják vonzani az idegenforgalom potenciális célcsoportjait**.
- **Helyi társadalom.** Egyre fokozódik a **hátrányos helyzetű társadalmi csoportok** (elsősorban az időskorú, fogyatékkal élő és roma lakosság) **elszigetelődése**. A tendencia megállításához és visszafordításához közösségi szintű **komplex integrációs programok**, valamint ezeknek helyszínt biztosító **többfunkciós közösségi terek** szükségesek.
- **Épített környezet.** A város **magán- és középületeinek**, illetve **zöld területeinek kihasználtsága alacsony**, és emiatt állapotuk is többnyire javításra szorul. Emellett a **város fejlesztése nem mutat egységes képet** és koherens koncepciót: a belső és külső közösségi terek egymástól izoláltan jöttek létre, nincs köztük kapcsolat. Emiatt e téren a legfontosabb ezeknek **fejlesztése, hatékony kihasználása és összekapcsolása**.
- **Gazdaság.** A kulturális és közösségi élettel legfontosabb kapcsolódása az idegenforgalom. A város egyre **növekvő turisztikai potenciállal** rendelkezik, melyek kihasználása eddig nem volt hatékony. Emiatt a tervezés során fontos volt a **fejlesztések illesztése a turizmushoz** és más gazdasági kulcsterületekhez.

A HKFS **jövőképében** Tiszavasvári olyan város, ahol az – integrációs, rekreációs, egészségmegőrző és kulturális programokat befogadó – egymással összekapcsolt, életteli közterek és nyitott közösségi terek tartalmas találkozási lehetőségeket biztosítanak a város lakói és a városba látogatók számára egyaránt.

Ennek érdekében a HKFS céljai:

1. átfogó cél: Tiszavasvári a találkozások városa

1.1 rész cél: Többfunkciós közterek, mint közösségi terek

1.2 rész cél: Összehangolt közösségi infrastruktúra

2. átfogó cél: Tiszavasvári a lokálpatrióta és együttműködő emberek városa

2.1 rész cél: Helyi partnerségek

2.2 rész cél: Aktív helyi közösségek

E célok megvalósítása érdekében a HACS **3 beavatkozási területet** (műveletet) és az egyik területen belül **1 kulcsprojektet** jelölt ki. A kulcsprojektek olyan komplex beavatkozások, melyek hiánypótlók közösségi fejlesztések szempontjából, és lakossági összefogást igényelnek. A beavatkozásokat helyi pályázati felhívások keretében lehet majd megvalósítani, amit a HACS fog összeállítani és meghirdetni, majd a beérkezett pályázatokat értékelni.

1. táblázat. A HKFS műveletei

Művelet	Részcél	Célcsoport	Forrás (millió Ft)
1. Többfunkciós – integrációs, rekreációs, egészségmegőrző és kulturális programokat befogadó – külső és belső közösségi használatú terek fejlesztése Kulcsprojekt 1.: Belváros többfunkciós közösségi tereinek kialakítása, fejlesztése és összekapcsolása – Találkozások Tere	1.1 Többfunkciós közösségi terek 1.2 Összehangolt közösségi infrastruktúra	Helyi önkormányzati szervek, civil szervezetek, gazdasági társaságok / lakosság	44,25 Kulcsprojekt: 85
2. Társadalmi integrációt elősegítő programok megvalósítása	2.1 Helyi partnerségek 2.2 Aktív helyi közösségek		7,5
3. Helyi közösségi programok megvalósítása			75,75

A helyi pályázatok kiválasztása elsősorban az alábbi szempontok szerint történik:

- a fejlesztési elképzelés a felhívás céljaival összhangban van, azok megvalósulásához hozzájárul;
- a fejlesztési / program előkészítésébe, megvalósításába bevont szervezetek száma;
- a fejlesztéssel / programmal érintett, elért lakosok száma;
- a fejlesztés /program létesítmény elősegíti a különböző társadalmi csoportok, közösségek és a generációk közötti együttműködést;
- megvalósíthatósági terv megalapozottsága, realitása, fenntarthatósága.

A HACS-nak **13 tagja** van. Tagjai körében és szervezeti egységeiben a civil, a vállalkozói és az önkormányzati szféra kiegyensúlyozott arányban képviselteti magát:

- a **taggyűlés** dönt a HKFS tervezésével és végrehajtásával kapcsolatosan;
- munkáját két tematikus **munkacsoport** segíti (Infrastrukturális fejlesztések MCS, Közösségi és közösségfejlesztési programok MCS);
- a **konzorciumi vezetőség** a taggyűlés operatív, a HKFS megvalósítását nyomon követő testülete;
- a **munkaszervezet** hirdeti meg a helyi pályázati felhívásokat, támogatja a pályázókat kérelmeik elkészítésében, valamint értékeli a beérkezett pályázatokat;
- a **helyi bíráló bizottság** dönt a pályázatok rangsorolásáról.

1. A stratégia elkészítésének módja, az érintettek bevonásának folyamata

A Vasvári Helyi Közösség Helyi Közösségi Fejlesztési Stratégiáját az alábbi alapelvek mentén alkottuk meg:

- **Közös tervezés a helyi szereplőkkel partnerségben.** A tervezésbe való bekapcsolódás nyitott volt minden olyan helyi szereplő számára, aki a lakosság szélesebb köreit képviseli, illetve velük kapcsolatban áll. Nagy figyelmet szenteltünk a különböző szektorok képviselőinek bevonására, ezzel a szektorok közötti együttműködés megvalósítására, biztosítva minél több szempont érvényesülésének lehetőségét. Külön erőfeszítéseket tettünk a hátrányos helyzetű, társadalmilag kirekesztett csoportok bevonására. Együttműködtünk helyi kulturális intézményekkel és szakemberekkel.
- **Lakossági részvétel biztosítása.** Mivel a stratégia a helyi szükségletekre és igényekre, valamint elképzelésekre épít, fontosnak tartottuk, hogy közvetlenül is párbeszédet kezdeményezzünk a lakosság szélesebb körével.
- **Nyilvános tervezés.** A tervezési folyamat során kiemelt jelentősége volt annak, hogy a lakosságot tájékoztassuk a tervezés fontos mérföldköveiről és eredményeiről, megteremtve ezzel a stratégiaalkotás átláthatóságát.

1.1 A Helyi Akciócsoport összetétele

A HKFS kidolgozása **szoros és intenzív helyi szintű partnerségben** zajlott, amelyben részt vettek az aktív **civil szervezetek**; a helyi élet szempontjából fontos **cégek és vállalkozók**; a kultúrához és a közösségfejlesztéshez kapcsolódó **intézmények**; valamint az **önkormányzat** képviselői. Az ő szerepük azért volt fontos a tervezési folyamat során, mert:

- tisztában vannak a helyi közösségben megjelenő problémákkal és lehetőségekkel, szükségletekkel és igényekkel;
- hitelesen és megbízhatóan tudják képviselni a közösség érdekeit, elképzeléseit és elvárásait;
- rendelkeznek olyan aktív kapcsolati hálóval, amely elősegíti a helyi közösség, lakosság mozgósítását mind az előkészítés, mind a megvalósítás folyamatába.

A helyi tervezési folyamatban nagy hangsúlyt kapott a **nyitottság** és a **szektorok közötti szoros együttműködés**, ahogyan azt a **Helyi Akciócsoport (HACS) összetétele** is alátámasztja. A tervezői munkát a 2016. május 25-én létrehozott **Vasvári Helyi Közösség** irányította, amelynek **13 tagja megfelelően reprezentálja a helyi társadalom sokféleségét**.

2. táblázat. A Vasvári Helyi Közösséget létrehozó szervezetek

	Szervezet neve	Szektor
1.	Tiszavasvári Város Önkormányzata	Közfelfüggetelt
2.	Egyesített Közművelődési Intézmény és Könyvtár	Közfelfüggetelt
3.	Tiva-Szolg Nonprofit Kft.	Közfelfüggetelt
4.	QUICK 2000 Kft.	Üzleti

Szervezet neve		Szektor
5.	Tiszamag Kft.	Üzleti
6.	Tiszavasvári Strandfürdő Kft.	Üzleti
7.	DOH-MÉH Bt.	Üzleti
8.	Moravszki György	Üzleti
9.	Tiszavasvári Vállalkozások Érdekképviselőinek Egyesülete	Civil
10.	Magyar-Roma-Maxima (MAROMA) Tiszavasvári Egyesület	Civil
11.	Kör-karéj Búdszentmihályi Hagyományőrző Műhely	Civil
12.	Tiszamenti Települések Térségfejlesztési Társulása	Civil
13.	Tiszavasváriért Közéleti Egyesület	Civil

Tiszavasváriban **számos előzménye van a társadalmi integráció és a közösségi kohézió erősítésének**, amely során a helyi civil szervezetek, vállalkozások, intézmények és az önkormányzat szoros összefogásban valósították meg céljaikat. (Az együttműködések részleteit a [2.2](#) pontban fejtjük ki.)

- Helyi kulturális események megvalósítása, pl. Gasztropiknik, városi, óvodai, iskolai rendezvények (2006 óta, kb. negyedévente)
- Foglalkoztatási paktum (2007 óta)
- Civil ház létrehozása (2007-2008)
- Vállalkozói fórumok (2008 óta, évente legalább 2 alkalommal)
- Városi Piac fejlesztése (2013-2014)
- Játszóter kialakítása a Gyári lakótelepen (2014)
- Néptánc-oktatás magyar és roma gyerekeknek (2014 óta havi rendszerességgel)
- Szabadidős családi és egészségfejlesztési napok szervezése a roma lakosság számára (2014-2015)
- Ruszin-nap (évente egyszer)
- Környezetvédelmi nevelés, ezen belül szakkörök, nyári táborok, kirándulások, nemzetközi utak.

A HACS **két munkacsoportot** (MCS) jelölt ki úgy, hogy minden HACS-tag legalább egy munkacsoportban aktívan részt vesz. A munkacsoportok létrehozásának és munkájának célja, hogy a stratégia adott területéhez kapcsolódó helyi jellegzetességeket, problémákat, lehetőségeket, illetve erőforrásokat és elvárásokat jól ismerő helyi személyek **célzottan és fókuszáltan alapozzák meg a HKFS szakmai tartalmát**. Ezen szempontok alapján létrejövő munkacsoportok: **Közösségi és közösségfejlesztési programok munkacsoport; Infrastrukturális fejlesztésekkel foglalkozó munkacsoport.**

3. táblázat. Munkacsoportok és tagjaik¹

Munkacsoport	Szervezet neve	Szervezet képviselője
<i>Közösségi és közösségfejlesztési programok MCS</i>	Egyesített Közművelődési Intézmény és Könyvtár	Kulcsár Lászlóné
	Tiszavasvári Strandfürdő Kft.	Volosinóczki Béla
	Magyar-Roma-Maxima (MA-ROMA) Tiszavasvári Egyesület	Gombásné Veres Zsuzsanna
	Kör-karéj Búdszentmihályi Hagyományőrző Műhely	Szabóné Balázs Beáta
	Tiszavasváriért Közéleti Egyesület	Kovács Tibor
<i>Infrastrukturális fejlesztések MCS</i>	Tiszavasvári Város Önkormányzata	Szőke Zoltán
	Tiva-Szolg Nonprofit Kft.	Dr. Groncsák Andrea
	QUICK 2000 Kft.	Nagy Bálint
	Tizamag Kft.	Veréb Szabolcs
	DOH-MÉH Bt.	Dohos László
	Moravszki György	Moravszki Judit
	Tiszavasvári Vállalkozások Érdekképviselőinek Egyesülete	Balácsi Csilla

A HKFS szakmailag magas színvonalú kidolgozása érdekében **külső szakértők** támogatását is igénybe vettük: olyan szakembereket vontunk be, akik évek óta együttműködnek az önkormányzattal a helyi városfejlesztési tevékenységek megalapozásában mind stratégiai, mind operatív szinten, így behatóan ismerik a helyi társadalmi, gazdasági, környezeti problémákat, kihívásokat, adottságokat és lehetőségeket.

1.2 A közösség bevonása érdekében végzett tevékenységek és a tervezési folyamat átláthatósága, nyitottsága

Annak érdekében, hogy a közösség lehető legszélesebb körében felmerülő problémákat, szükségleteket, igényeket és elképzeléseket feltérképezzük, több tevékenységet is megvalósítottunk a lakosság véleményének megismerésére és beépítésére. Ezek nemcsak a tervezés relevanciáját és hatékonyságát növelik, hanem lehetőséget biztosítanak a lakosság számára, hogy belelássanak a tervezés folyamatába, és – aktivitásuktól függően – részt is vegyenek benne. Így biztosítható a stratégia helyi szintű beágyazottsága és elfogadottsága.

¹ A Tiszamenti Települések Térségfejlesztési Társulása, mint a munkaszervezetet biztosító tag, aktívan részt vesz mindkét munkacsoport munkájában, azonban egyiknek sem tagja.

4. táblázat. A közösség bevonása érdekében végrehajtott tevékenységek

A közösségi tervezési folyamat lépései	Átláthatóság, nyitottság, információáramlás, párbeszéd és bevonás biztosítása
Egyeztetés a lehetséges HACS-tagokkal	A már korábban is jól működő partnerségi kapcsolatokból indulunk ki. A városban számos szervezet van, amely aktív kapcsolatot ápol a közösség tagjaival: részt vesz a közösségi élet erősítésében, különböző programok szervezésében.
HACS megalakulása	A HACS-ot 13 alapító taggal hoztuk létre, de a csatlakozás lehetőségét minden érdeklődő számára biztosítjuk a jövőben is. A HACS megalakulásáról a munkaszervezet kereteit biztosító tagszervezet, a Tiszamenti Települések Térségfejlesztési Társulásának (továbbiakban: Társulás) honlapján (www.tiszater.hu) tájékoztatjuk a közvéleményt, amely a település honlapján keresztül is elérhető. A weboldalon folyamatosan elérhetővé tesszük a tervezés mérföldköveivel és eredményeivel kapcsolatos információkat – ezzel is biztosítva az átláthatóságot, valamint a véleménynyilvánítás lehetőségét, és így a lakossági vélemények beépülését.
HACS regisztrációja	A HACS – az előírásoknak megfelelően – benyújtotta a regisztrációt, amely elfogadásra került.
HACS-ülések	A HACS-üléseken történik egyrészt a helyi szintű problémák és az ehhez kapcsolódó megoldási ötletek összegyűjtése és rendszerezése ; másrészt azoknak a munkacsoportoknak a megalakítása , melyek célzottan foglalkoznak a rendszerezés eredményeként kirajzolódó területekkel. A munkacsoportok tagjai vállalták, hogy személyes kapcsolataik mozgósításával külső személyek, szervezetek információit, véleményét is becsatornázzák a tervezésbe. Későbbiekben felmerült javaslataikat e-mailben is eljuttathatták a kijelölt kapcsolattartónak.
Munkacsoport-ülések szervezése és lebonyolítása	A munkacsoport-ülések célja, hogy az adott területhez kapcsolódó helyi jellegzetességeket, problémákat, lehetőségeket, illetve a szükségleteket és az igényeket, emellett a rendelkezésre álló erőforrásokat jól ismerő helyi személyek célzottabban folytassák a stratégiai tervezést . A munkacsoportok tagjai szoros együttműködésben megalapozzák a HKFS szakmai tartalmát , kidolgozzák annak részleteit , valamint azonosítják a lehetséges műveleteket és a támogatható tevékenységeket .
Ötletláda a lakossági elképzelések becsatornázására	A tervezésre rendelkező álló idő rövidege miatt többkörös társadalmi párbeszédre nem volt lehetőség, emiatt ötletládában ² gyűjtöttük össze a lakossági észrevételeket. Az ötletláda egy virtuális gyűjtőhely volt, amelybe online módon lehetett ötleteket elhelyezni. Ez a csatorna is a könnyű elérhetőséget és a nyitottságot szolgálta. Az ötletládába a közösségtől vártuk: (1) azokat a problémákat , amelyeket a kultúra és a közösségi élet területén tapasztalnak – akár a saját szűkebb környezetükben, akár városi szinten; (2) elképzeléseiket ,

² Az ötletládába 2016.május 30. és június 25. között vártuk a lakossági véleményeket online formában: két felületen (a Társulás – www.tiszater.hu – és a Tiszavasvári Vállalkozások Érdekképviselőinek Egyesületének – www.vasvarivallalkozok.hu – honlapján), valamint e-mailben. Összesen 8 darab elképzelés érkezett be, amelyeket figyelembe vettünk a célrendszer kidolgozásánál, valamint a műveletek és a támogatható tevékenységek azonosításánál.

A közösségi tervezési folyamat lépései	Átláthatóság, nyitottság, információáramlás, párbeszéd és bevonás biztosítása
	javaslataikat arra vonatkozóan, hogy milyen módon lehetne ezeket a problémákat megoldani.
Egyeztetés a helyi közösség meghatározó képviselőivel	A tervezésre rendelkező álló idő rövidege miatt célzottan egyeztetünk a helyi szervezetek képviselőivel, mint a közösség meghatározó tagjaival. Minden olyan szervezet bevonására törekedtünk, melyeken keresztül közvetve az egész város lakossága bevonható. Arra kértük ezeket a szereplőket, hogy a lakosság általuk képviselt csoportjában (akikkel aktív és szoros kapcsolatot ápolnak) gyűjtsék össze a felmerülő problémákat, szükségleteket, igényeket és lehetőségeket.
HKFS 1. verzió kidolgozása és véleményezése	A HKFS 1. verziójában bemutattuk a partnerségi folyamatot, összegezzük annak főbb eredményeit, elvégeztük a helyzetfeltárást, azonosítottuk a felmerülő szükségleteket, valamint meghatároztuk a fő célokat. A munkaváltozat véleményezésére széles körben került sor: nemcsak a HACS és a munkacsoportok tagjai, hanem a helyi szereplők is véleményt formálhattak róla, ugyanis az felkerült a munkaszervezet honlapjára, és hozzászólási lehetőséget biztosítunk a helyi közösség számára.
HACS-ülés – döntéshozás	A HACS figyelembe veszi a munkacsoportok együttműködésének eredményeit, a véleményezés során felmerülő észrevételeket az alábbi témák kapcsán: műveletek, kulcsprojektek és költségvetés; szervezeti felépítés és működés; kommunikáció formái; monitoring és értékelés menete.
HKFS 2. verzió kidolgozása és véleményezése	A HKFS 2. verziója tartalmazza az összes fejezetet. Mivel a HACS a fő döntéseket már meghozta, ezért kisebb változtatásokra lehet szükség. A műveletek és a kulcsprojektek leírásának véleményezésére szintén szélesebb körben került sor. Ezek a részek is felkerültek a munkaszervezet honlapjára, és hozzászólási lehetőséget biztosítunk a helyi közösség számára.
HACS-ülés: HKFS végleges verziójának elfogadása	A HKFS végleges, jóváhagyott verziója mindenki számára elérhető lesz a munkaszervezet honlapján.

1.3 A közösség részvételét alátámasztó események

Az alábbiakban felsoroljuk, hogy pontosan milyen, a közösség bevonását célzó események kerültek megrendezésre HKFS kidolgozásával, valamint a helyi felhívások kidolgozásával kapcsolatosan.³

³ A HKFS-ben listázott események dokumentumai (meghívó, jelenléti ív, emlékeztető, fotó) a helyszínen rendelkezésre állnak.

5. táblázat. Közösségi események a HKFS elfogadása előtt

Esemény megnevezése	Dátum	Helyszín	Részvevők száma	Eredmények
Első egyeztető megbeszélés	2016.05.25.	Városháza, Vasvári Pál terem	18	<ul style="list-style-type: none"> A Vasvári Helyi Közösség megalakítása 13 taggal A Vasvári Helyi Közösség működési formájának meghatározása: konzorcium A Vasvári Helyi Közösség képviselőre jogosult szervezet megválasztása, valamint kapcsolattartó személy kijelölése
Egyeztetés a civil szektor képviselőivel	2016.05.17., 2016.05.25.	A Társulás irodája, Tiszavasvári Járási hivatal	2+3	<ul style="list-style-type: none"> A civil szervezetek fejlesztési szükségleteinek, elképzeléseinek áttekintése
HACS alakuló ülés	2016.05.27.	Városháza, Vasvári Pál terem	18	<ul style="list-style-type: none"> Regisztrációs kérelem benyújtása A menedzsment tevékenységet ellátó szervezet megválasztása: Tiszamenti Települések Térségfejlesztési Társulása
Egyeztetés a hagyományőrzés területén	2016.05.30.	Városháza, Vasvári Pál terem	4	<ul style="list-style-type: none"> A hagyományőrzés terén szükséges fejlesztések lehetőségeinek áttekintése
Egyeztetés a sport területén	2016.06.06.	Városháza, Vasvári Pál terem	8	<ul style="list-style-type: none"> A Tiszavasvári Városi Sportcsarnok és környékének fejlesztési potenciáljának, fontosabb megoldandó problémáknak a feltérképezése
HACS-ülés	2016.06.07.	Városháza, Vasvári Pál terem	16	<ul style="list-style-type: none"> A HKFS elkészítése ütemezésének és munkamódszerének egyeztetése A települési önkormányzat HKFS-hez kapcsolódó tervezett projektjeinek áttekintése és a kapcsolódási lehetőségek átgondolása
Egyeztetés a helyi önkormányzattal	2016.06.13.	Városháza, Vasvári Pál terem	3	<ul style="list-style-type: none"> Az önkormányzat területek és ingatlanok hasznosításának lehetőségei a közösségi fejlesztési stratégia megvalósítása során
HACS-ülés	2016.06.14.	Városháza, Vasvári Pál terem	15	<ul style="list-style-type: none"> Külső szakértők bevonása A Helyi Közösségi Fejlesztési Stratégia (HKFS) elkészítésének konkrét lépései A HACS további feladatainak meghatározása Eddig felmerült projektötletek áttekintése
HACS-ülés	2016.06.21.	Városháza, Vasvári Pál terem	15	<ul style="list-style-type: none"> A HKFS részeinek kidolgozása Kulcsprojektek meghatározása
MCS-ülés – Közösségi és közösségfejlesztési programok MCS	2016.06.21.	Városháza, Vasvári Pál terem	6	<ul style="list-style-type: none"> Projektötletek rendszerezése HKFS részeinek kidolgozása

Esemény megnevezése	Dátum	Helyszín	Részvevők száma	Eredmények
MCS-ülés – Infrastrukturális fejlesztések MCS	2016.06.21.	Városháza, Vasvári Pál terem	8	<ul style="list-style-type: none"> Projektötletek rendszerezése HKFS részeinek kidolgozása
Lakossági fórum	2016.06.21.	Városháza, Vasvári Pál terem	26	<ul style="list-style-type: none"> Tájékoztatás a TOP pályázati lehetőségről Vasvári Helyi Közösség bemutatása Projektötletek gyűjtése
HACS-ülés	2016.06.28.	Városháza, Vasvári Pál terem	15	<ul style="list-style-type: none"> HKFS véglegesítése, elfogadása
MCS-ülés – Közösségi és közösségfejlesztési programok MCS	2016.06.28.	Városháza, Vasvári Pál terem	7	<ul style="list-style-type: none"> Tervezett műveletek véglegesítése
MCS-ülés – Infrastrukturális fejlesztések MCS	2016.06.28.	Városháza, Vasvári Pál terem	7	<ul style="list-style-type: none"> Tervezett műveletek véglegesítése
Lakossági fórum	2016.06.28.	Városháza, Vasvári Pál terem	20	<ul style="list-style-type: none"> Végleges HKFS bemutatása

6. táblázat. Közösségi események a HKFS elfogadása után

Esemény megnevezése	Dátum	Helyszín	Részvevők száma	Eredmények
Taggyűlés	2017.09.28	Városháza, Vasvári Pál terem	13	<ul style="list-style-type: none"> HKFS átdolgozás elfogadása
Elnökségi ülés	2017.11.07	Városháza, Vasvári Pál terem	4	<ul style="list-style-type: none"> Helyi felhívásokról egyeztetés
FEMCS ülések	2018.01.19	Városháza, Vasvári Pál terem	7+8	<ul style="list-style-type: none"> ESZA és ERFA FEMCS ülés a megjelentetendő felhívásokról (1. és 3. felhívás)
Taggyűlés	2018.01.19	Városháza, Vasvári Pál terem	11	<ul style="list-style-type: none"> FEMCS és HBB ügyrendek elfogadása
FEMCS ülések	2018.06.14	Városháza, Vasvári Pál terem	4+7	<ul style="list-style-type: none"> ESZA és ERFA FEMCS ülés a megjelentetendő felhívásokról (1. és 3. felhívás)
Fórum	2018.07.05	Városháza, Vasvári Pál terem	8	<ul style="list-style-type: none"> Megjelent 2 db helyi felhívás ismertetése

Esemény megnevezése	Dátum	Helyszín	Részvevők száma	Eredmények
Fórum	2018.09.12	Városháza, Vasvári Pál terem	8	<ul style="list-style-type: none"> Megjelent 2 db helyi felhívás ismertetése
Elnökségi ülés	2018.11.21	Városháza, Vasvári Pál terem	4	<ul style="list-style-type: none"> Helyi felhívásokról egyeztetés
FEMCS ülések	2018.12.05	Városháza, Vasvári Pál terem	8 7	<ul style="list-style-type: none"> ERFA FEMCS ülés a megjelentetendő felhívásról (2. felhívás) ESZA FEMCS ülés a megjelent felhívás módosításáról (3. felhívás)
Taggyűlés	2018.12.05	Városháza, Vasvári Pál terem	13	<ul style="list-style-type: none"> HBB tagjainak megválasztása, 2. felhívástervezet elfogadása, tevékenységi és pénzügyi beszámoló elfogadása
HBB ülés	2018.12.10	Városháza, Vasvári Pál terem	8	<ul style="list-style-type: none"> Döntés beérkezett kérelemről (1. felhívás - kulcsprojekt)
Taggyűlés	2018.12.10	Városháza, Vasvári Pál terem	12	<ul style="list-style-type: none"> HBB döntés elfogadása
Fórum	2019.02.19	Városháza, Vasvári Pál terem	8	<ul style="list-style-type: none"> Megjelent helyi felhívás ismertetése
FEMCS ülés	2019.03.05	Városháza, Vasvári Pál terem	5	<ul style="list-style-type: none"> ESZA FEMCS ülés a megjelent felhívás módosításáról (3. felhívás)
Fórum	2019.03.05	Városháza, Vasvári Pál terem	7	<ul style="list-style-type: none"> Megjelent helyi felhívás ismertetése
HBB ülés	2019.04.02	Városháza, Vasvári Pál terem	8	<ul style="list-style-type: none"> Döntés beérkezett kérelmekről
Taggyűlés	2019.04.02	Városháza, Vasvári Pál terem	11	<ul style="list-style-type: none"> HBB döntés elfogadása
FEMCS ülés	2019.06.12	Városháza, Vasvári Pál terem	5	<ul style="list-style-type: none"> ESZA FEMCS ülés a megjelentetendő felhívásról (4. felhívás)
HBB ülés	2019.06.12	Városháza, Vasvári Pál terem	8	<ul style="list-style-type: none"> Döntés beérkezett kérelmekről
Taggyűlés	2019.06.12	Városháza, Vasvári Pál terem	9	<ul style="list-style-type: none"> HBB döntés elfogadása, 4. felhívástervezet elfogadása

Esemény megnevezése	Dátum	Helyszín	Részvevők száma	Eredmények
Taggyűlés	2019.07.03	Városháza, Vasvári Pál terem	9	<ul style="list-style-type: none"> HBB tag választása
FEMCS ülés	2019.09.02	Városháza, Vasvári Pál terem	5	<ul style="list-style-type: none"> ESZA FEMCS ülés a megjelent felhívás módosításáról (3. felhívás)
HBB ülés	2019.10.01	Városháza, Vasvári Pál terem	7	<ul style="list-style-type: none"> Döntés beérkezett kérelemről
Taggyűlés	2019.10.01	Városháza, Vasvári Pál terem	12	<ul style="list-style-type: none"> HBB döntés elfogadása, tájékoztatás helyi felhívásokról

1.4 A közösségi részvétel eredményei

A fenti összefoglaló táblázatok is igazolják, hogy a helyi közösség véleménye integráns módon megjelenhetett a stratégiában. Az alábbi fő problémák merültek fel a lakosság részéről:

- **kihasználatlan területek** a (városrészek) központi területein;
- **a közterületek állapotának romlása;**
- **magán- és köztulajdonú házak/épületek** állagának, külső megjelenésének **romlása;**
- **az egységes városkép hiánya;**
- **a fiatalok elvándorlása;**
- a helyi lakosságon belüli **konfliktusok.**

A helyi közösség tagjai néhány javaslatot is megfogalmaztak, amelynek beépülését az alábbi táblázat részletezi.

7. táblázat. Beérkezett javaslatok a helyi közösség részéről

Javaslat	Beépülés (igen/nem/részben)	Ha beépült, hogyan? Ha nem épült be, miért nem?
Városi Sportcsarnok körül a belső út javítása	Nem	Nem támogatható tevékenység
Kézműves ház kialakítása	Igen	„Többfunkciós – integrációs, rekreációs, egészségmegőrző és kulturális programokat befogadó – külső és belső közösségi használatú terek fejlesztése” című 1. műveletbe került beépítésre.
Parkolóhelyek kialakítása	Nem	Nem támogatható tevékenység
Kisbusz vásárlása a művészeti csoportok, valamint sportcsapatok szállítására	Nem	Nem támogatható tevékenység

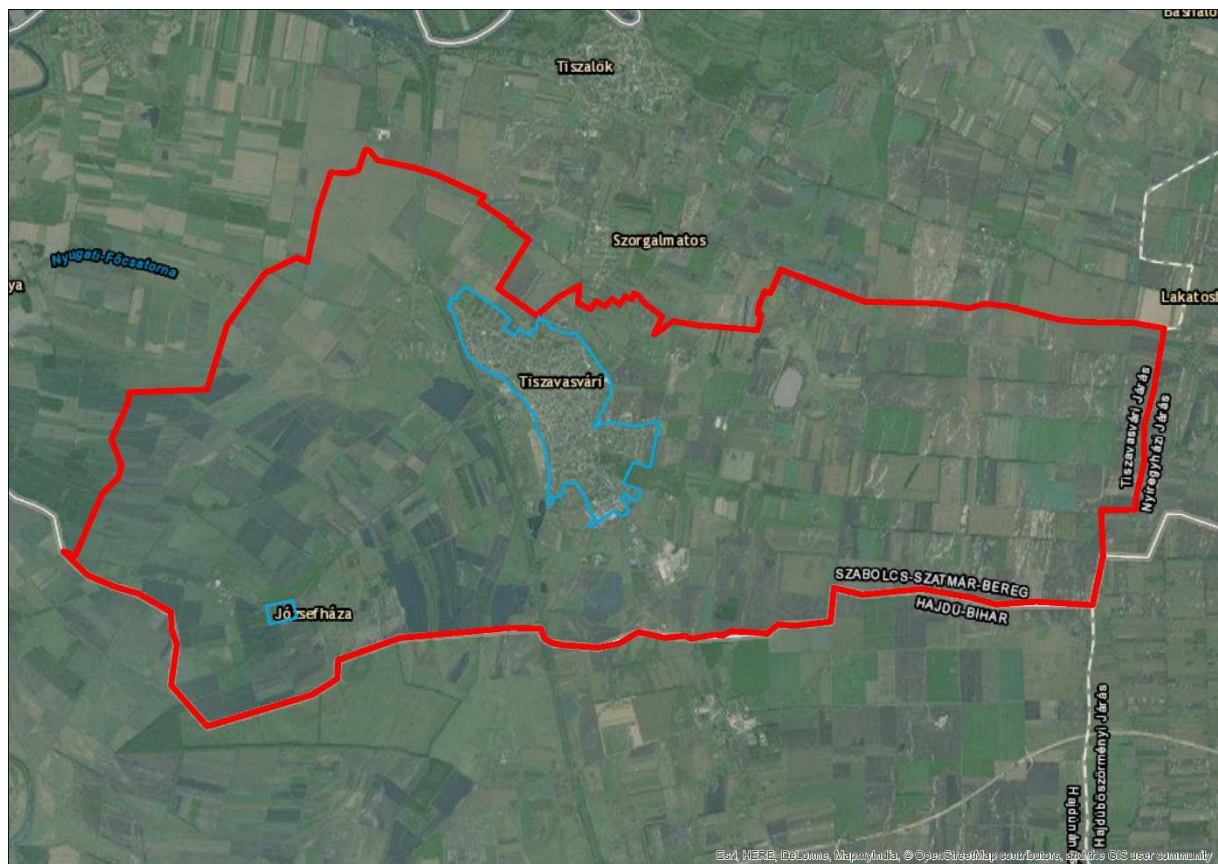
Javaslat	Beépülés (igen/nem/részben)	Ha beépült, hogyan? Ha nem épült be, miért nem?
A Gyári lakótelep városrészben játszótérként és sportolásra (valamint a szabadidő egyéb hasznos eltöltésére) alkalmas közösségi tér kialakítása	Igen	„Többfunkciós – integrációs, rekreációs, egészségmegőrző és kulturális programokat befogadó – külső és belső közösségi használatú terek fejlesztése” című 1. műveletbe került beépítésre.
Több program kulturális program nyáron a településen élők számára	Igen	„Helyi közösségi programok magvalósítása” című, 3. műveletbe került beépítésre
A sportcsarnokba eszközeinek bővítése és körülményeinek felújítása a növekvő látogatottság miatt	Részben	Az eszközbeszerzés önmagában nem támogatható tevékenység, viszont a „Helyi közösségi programok magvalósítása” című 3. művelet esetén elszámolható
Tiszavasvári Ifjúsági Kempingtalálkozó („TIKE”) a fiatalok civil aktivitásának növelése és generációk közötti párbeszéd elősegítése érdekében	Igen	„Társadalmi integrációt elősegítő programok magvalósítása” című 2. műveletbe került beépítésre.

2. Az akcióterület lehatárolása, népességének igazolási módja

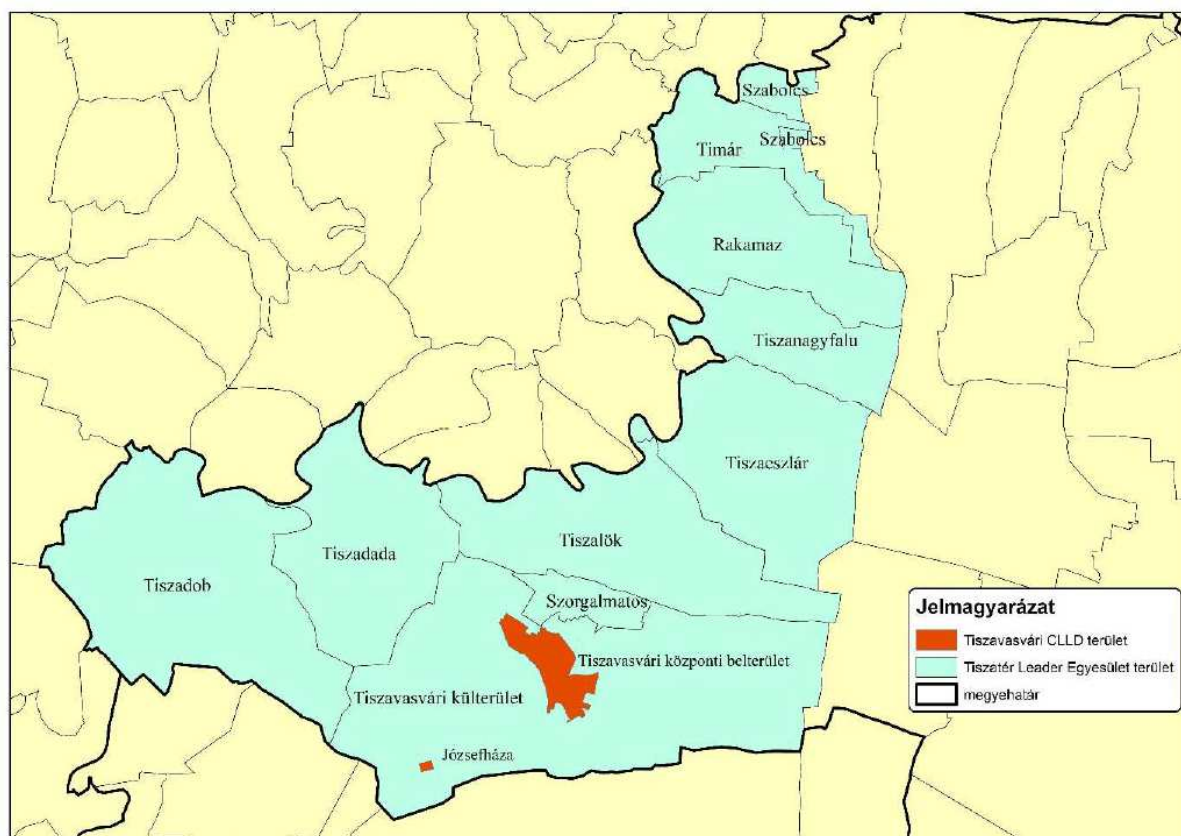
Tiszavasvári lakónépessége a **KSH** Magyarország Helységnévtára adatai alapján **2015. január 1-én 12 840 fő** (2019. január 1-én 12 376 fő) volt, azaz a város megfelel a felhívás előírásainak. A HKFS akcióterületét a HACS döntése értelmében **a város belterülete** alkotja – **más CLLD vagy LEADER-típusú akcióterülettel nincs átfedésben**. (A Tiszatér Leader Egyesület települései: Rakamaz, Szabolcs, Szorgalmatos, Timár, Tiszadada, Tiszadob, Tizsaeszlár, Tiszalök, Tizsanagyfalva, Tiszavasvári külterülettel – 2. ábra.)

A város bel- és külterületének lakónépességének vizsgálata során szintén a **KSH** Magyarország Helységnévtára adatait vehetjük alapul. A népszámlálási lakónépesség száma (2011. október 1-jén, a 2019. január 1-jei közigazgatási állapot szerint) **12 848 fő**, amelyből **belterületen 12 798 fő, külterületen 50 fő** él. A HKFS tehát a teljes lakosság 99,6%-át érinti.

1. ábra. A HKFS akcióterülete (Tiszavasvári belterülete–kék színnel jelölve)



2. ábra. A Tiszatér Leader Egyesület települései



2.1 Földrajzi, társadalmi, gazdasági koherencia/homogenitás, közös jellemzők

Tiszavasvári az Integrált Településfejlesztési Stratégiája, valamint annak megalapozó vizsgálata alapján **szerves egységet alkot földrajzi, társadalmi, gazdasági és kulturális értelemben** egyaránt. Nem indokolt a település belterületének egyetlen részét sem kizárni az akcióterületből, mivel ez gátolná a város egységes fejlesztését, és hátrányosan érintené a kihagyott területeket.

Tiszavasváriban – a település méretéből fakadóan – a megjelenő problémák, a kezelendő kihívások csak **egységes stratégia mentén, a teljes helyi közösség bevonásával** valósítható meg. Különösen fontos ez egy olyan település esetén, ahol **a lakosság csaknem 40%-a szegregálódó lakókörnyezetben él**⁴ – felzárkózásuk, integrációjuk az egész város és a közösség érdeke.

A várost a régió területfejlesztési stratégiai programja a régió belül **dinamikus és dinamizálható térségi központként** jellemzi. A település szerves fejlődése szempontjából meghatározó tényező továbbá, hogy **Szabolcs-Szatmár-Bereg megye 5. legnagyobb népességű városa**, ezen kívül **a megye rurális térségének egyik szolgáltató járásközpontja**. Jelentősége gazdasági szempontból is számottevő: nemcsak **az ipari termelés súlyponti területe** a megyén belül, hanem **turisztikai potenciállal rendelkező település** is.

⁴ Forrás: ITS Megalapozó Vizsgálat, 2015.

Annak ellenére, hogy Tiszavasvári – a hasonló nagyságú és helyzetű – városokhoz képest gazdaságilag és a szolgáltatások elérhetősége tekintetében is több szempontból előnyösebb helyzetben van, a 2000-es év óta a **lakosság létszáma** majdnem minden évben **csökken**, melynek **legfőbb oka az elvándorlás**. Ez elsősorban a **képzettebb, munkavállalói korú fiatalokra** jellemző – ők munkavállalás és családalapítás céljából sokszor már nem térnek vissza a városba. Ha a tendencia tovább folytatódik, a városnak szembe kell néznie a népesség folyamatos csökkenésének és a lakosság **előregedésének** problémájával, valamint ezek következményeivel. A város **népességmegtartó ereje a helyi identitás és kohézió erősítésével is javítható**, amelynek egyik hatékony eszköze lehet a HKFS megvalósítása.

2.2 Korábbi együttműködések, megvalósult közös projektek

Az [1.1](#) fejezetben részletesen bemutattuk, hogy Tiszavasváriban a helyi szintű együttműködésnek formalizált alapjai is vannak. Az alábbi táblázatban felsoroljuk azokat, amelyek kifejezetten a társadalmi integráció erősítését szolgálják.

8. táblázat. Társadalmi integrációt elősegítő együttműködések

Az együttműködés éve, időtartama	Együttműködő szereplők	Az együttműködés célja, tartalma
2006 óta, kb. negyedévente	Helyi vállalkozók, civil szervezetek, helyi intézmények	Helyi kulturális események megrendezése , például Gasztropiknik, városi, iskolai, óvodai rendezvények
2007 óta	Tiszamenti Települések Térségfejlesztési Társulása, Önkormányzatok: Tiszavasvári, Tiszalök, Rakamaz, Tiszadada, Tiszaeszlár, Tiszadob, Szorgalmatos, Tiszanagyfalu, Szabolcs, Timár, Járási Hivatal Foglalkoztatási Osztálya, Tiszavasvári Középiskola, Szakiskola és Kollégium, Teleki Blanka Gimnázium, Esélyt Nonprofit Kft., Volt Állami Gondozottak Országos Egyesülete, Tiszadobi Cigány Kisebbségi Önkormányzat, VASÉP Vasipari Kft., „GŐZ” Nyomdaipari Bt., Alkaloida Vegyészeti Gyár ZRt., Biz-Box Kft., Mákvirág Centrum Kft., VILATERV Kft., QUICK 2000 Kft.	Foglalkoztatási paktum: <ul style="list-style-type: none"> • Szolgáltató iroda működtetése • Folyamatos tájékoztatás az aktuális pályázati lehetőségekről, a Munkaügyi Központ által támogatott képzésekről, átképzésekről, foglalkoztatási lehetőségekről • Pályázatírás, tanácsadás • Személyes megkeresés és tanácsadás vállalkozók, önkormányzatok, civil szervezetek számára • Pályázati információ elektronikus formában • Együttműködés más paktumokkal Cél: a térség fejlesztési elképzeléseinek összehangolása a munkanélküliség csökkentése és a foglalkoztatás helyzetének javítása érdekében
2007-2008	Önkormányzat, helyi civil szervezetek, beruházást helyi vállalkozók végezték	Civil ház létrehozása
2008 óta, évente legalább 2 alkalommal	Helyi vállalkozások	Vállalkozói fórum

Az együttműködés éve, időtartama	Együttműködő szereplők	Az együttműködés célja, tartalma
2013.12.– 2014.05.	Tiszavasvári Közétkeztetési Nonprofit Kft., Tiszavasvári Város Önkormányzata, Tiszavasvári Sütőüzem Kft., Orosz János őstermelő, Bélay Gáborné vállalkozó, Tiszadob Nagyközség Önkormányzata	Városi Piac fejlesztése, melynek célja a helyi termékek kereskedelmének támogatása
2014	Önkormányzat Nagycsaládos Egyesület	Gyári lakótelepi játszótér kialakítása: modern játszótér építése 2-12 éves gyermekeknek, amely egyúttal közösségi térként is szolgál
2014.	Magyar- Roma- Maxima Tiszavasvári Egyesület; Nyíregyházi Szakképzési Centrum Tiszavasvári Középiskolája, Szakiskolája és Kollégiuma	Integrációs pedagógiai program keretében családi napok szervezése
2014. óta havi rendszerességgel	Tiszavasvári Általános Iskola és Magiszter, Kör-karéj Egyesület	Néptánc foglalkozás általános iskolás magyar és roma gyerekeknek a társadalmi integráció és a hagyományörzés elősegítése érdekében
2015.	Magiszter Alapítványi Óvoda, Általános Iskola, Középiskola és Szakiskola; Magyar- Roma- Maxima Tiszavasvári Egyesület	Mozogj, élj egészségesen a hátrányok leküzdéséért, a hosszú, sikeres életért! (TÁMOP-6.1.2. A-14/2-2014-0039): Szabadidős családi napok, egészségfejlesztési napok szervezése
2015.	Magiszter Alapítványi Óvoda, Általános Iskola, Középiskola és Szakiskola; Magyar- Roma- Maxima Tiszavasvári Egyesület	„Egymástól távol, különbözően-mégis hasonlóan” - Innovatíván a hátrányok leküzdéséért! (TÁMOP-3.1.4. C-14-2015-0300) Szabadidős családi napok, egészségfejlesztési napok szervezése
Évente egyszer	Tiszavasvári Ruszin Közösség, Kör-karéj Búdszentmihályi Hagyományörző Műhely	Ruszin-nap: közösségi és kulturális programok szervezése az együttműködés jegyében
Eseti jelleggel	Bölcs Baglyok Szögi Lajos Alapítványa, Kör-karéj Egyesület	Környezetvédelmi nevelés , ezen belül szakkörök, nyári táborok, kirándulások, nemzetközi utak szervezése

2.3 Az erőforrások kritikus tömegének rendelkezésre állása a stratégia céljainak megvalósításához

A város belterülete az a tervezési méret, ahol megfelelő számú aktív és/vagy aktivizálható szervezet és személy áll rendelkezésre a lehetséges fejlesztési elképzelések kitalálásához és megvalósításához.

A HACS és a MCS-k tagjai saját szakterületükön rendelkeznek azokkal a tapasztalatokkal és széleskörű kapcsolati hálóval, amelyek elengedhetetlenek a helyi közösség mozgósításához az előkészítés és a megvalósítás időszakában egyaránt.⁵

2013-ban (vállalkozások esetében 2012-ben) a városban a KSH adatai szerint **52 civil szervezet, 591 vállalkozás és 2 közművelődési intézmény** működött. (2018-ban 47 civil szervezet, 649 vállalkozás (2017-es adat) és 3 közművelődési intézmény működött a városban). A lakosság számára vetítve ezek az értékek nem maradnak el jelentősen a megyei átlaghoz képest.

9. táblázat. Rendelkezésre álló erőforrások a HKFS megvalósításához – az 1000 lakosra jutó szervezetek száma települési, megyei és országos viszonylatban

	Szervezet / intézmény típusa	Tiszavasvári	Szabolcs-Szatmár-Bereg megye	Magyarország
2012/2013	civil szervezet	4,01	4,12	5,73
	közművelődési intézmény	0,15	0,19	0,31
	működő vállalkozások	45,59	46,07	65,06
2017/2018	civil szervezet	3,80	4,56	5,50
	közművelődési intézmény	0,24	0,62	0,60
	gazdasági szervezet	51,89	53,22	73,08

2.4 A személyes interakciókat lehetővé tevő helyi karakter

Tiszavasváriban a lakosság települési identitása erősnek mondható, amely fontos erőforrás a város népességmegtartó erejének szempontjából. A helyi identitás alapját elsősorban az alábbiak képezik:

- a **település előtörténete** (pl. 1952-ben nyerte el eredeti nevét Búd és Szentmihály egyesítésével) és a **lakosság közös emlékei** (pl. Alkaloida Vegyészeti Gyár),
- a **város szülőttei** (pl. Vasvári Pál, Kabay János),
- a **kulturális és/vagy műemlék jellegű épületek** (pl. Desseffy-kastély, Szent Miklós görögkatolikus templom, református parókia épületében működő Vasvári Pál Múzeum, református templom, római katolikus templom, Dogály- / Korniss-kúria),
- a településen működő **egyházak** (Tiszavasvári Református Egyház, Görögkatolikus Egyházközösség, Tiszavasvári Római Katolikus Egyház),
- a **természeti értékek** (pl. „Fehér-szik”, a Desseffy-kastély parkja, halastavak, mocsarak, rétek, legelők).

Emellett a városban több **hagyományőrző közösség** működik aktívan (pl. Kör-Karéj Búd-szentmihályi Hagyományőrző Műhely, Fehér Csillag Hagyományőrző Népzenei Együttes, Vasvári Pál Társaság, Hunyadi József Hagyományőrző Egyesület, Baranta Egyesület). A részleteket a 3. fejezet tartalmazza.

⁵ Az előkészítés során kialakított partnerségi folyamat (1.1 fejezet), valamint a megvalósítás idején a kommunikációs eszközök hatékony alkalmazása biztosítja a helyi erőforrások eredményes mozgósítását (6.4 fejezet).

3. Az akcióterület fejlesztési szükségleteinek és lehetőségeinek elemzése

3.1 Helyzetfeltárás

A helyzetfeltárás elkészítése során építettünk – az abban szereplő adatok frissítése, aktualizálása mellett – Tiszavasvári város hatályban lévő (2015-ben íródott) Integrált Településfejlesztési Stratégiájának, valamint az ahhoz készült megalapozó vizsgálatnak a vonatkozó részeit. Minden tématerületnél azokra az információkra fókuszáltunk, amelyek meghatározóak a kulturális és közösségi terek és szolgáltatások kialakítása, fejlesztése és fenntartható használata szempontjából. (A HKFS félidei felülvizsgálata során amennyiben szükségesnek tartottuk ismertetjük a legfrissebb, legtöbb esetben a 2018-as évre vonatkozó statisztikai adatokat is. Az adatok ily módon történő bemutatása jó szemlélteti az egyes területeken bekövetkező változásokat.)

3.1.1 Térszerkezet

Tiszavasvári Szabolcs-Szatmár-Bereg megye nyugati részén elhelyezkedő, **kedvező közlekedés-földrajzi adottságokkal** rendelkező kisváros, amely 10 km-re fekszik az M3-as autópálya legközelebbi lehajtójától, és 28,5 km-re a mind közúton, mind vasúton megközelíthető megyeszékhelytől, Nyíregyházától. Tiszavasvári közigazgatási területe a **Debrecen-Nyíregyháza agglomerálódó térséghez tartozik.**

Tiszavasvári elhelyezkedése ellentmondásos:

- a **megyeszékhely** ahhoz elég **közel** van, hogy még érvényesüljön az elszívó ereje (különösen a Tiszavasvári járás Nyíregyházához közel eső települései esetében), ennek ellenére Tiszavasvári alkalmas egy viszonylag kiterjedt vonzáskörzet kialakítására és ellátására;
- az **M3-as autópálya közelsége** jelentős mértékben javítja a város elérhetőségét, és jelentős mértékben enyhíti a megyén belüli periférikus helyzetéből adódó hátrányokat;
- bár a város **elhelyezkedése** viszonylag **periférikus**, de **három megyeszékhelyről is könnyen elérhető**, így elhelyezkedését ki tudja használni akár az iparfejlesztés, akár kereskedelem/logisztika, akár a turizmus területén.

Tiszavasvári belterületének szerkezetét alapvetően meghatározza, hogy két korábbi településből jött létre, és mindkettőre a kétbeltelkes területhasználat volt jellemző. Bár a város nem rendelkezik látványos történeti városközponttal vagy kiemelt turisztikai attrakcióval, de viszonylag gazdag épített és természeti értékekben.

A **településközpont nem nyújt egységes képet.** Ennek egyik oka a vegyes funkciójú és kiépítettségű elemek sok esetben rendezetlen kapcsolódása, a másik pedig a főút menti beépítések és közterületek helyenként bizonytalan állapota, melyek következtében a főút nem tudott valódi főutcaként kifejlődni.

A város területén mára **öt nagyobb és négy kisebb szegregált, vagy a szegregálódás jeleit mutató területet** is azonosítani lehet. Ezekben a többségében periférikus elhelyezkedésű területeken az utcák, telkek, épületek eltérő, de jelentős mértékben lepusztultak, rongáltak, sze-

metések, a lakások között nagyon magas a komfort nélküli, a félkomfortos és a szükséglakások aránya. A városban több helyen is jelentős nagyságú, belvízzel fenyegetett terület található.

3.1.2 Természeti és épített környezet

A város viszonylag **gazdag sportolásra, rekreációra alkalmas vagy alkalmassá tehető vízfelületekben** (halastavak, Keleti-főcsatorna, Városi Strandfürdő). Helyi természetvédelmi terület a volt Dessewffy-kastély parkja.

A közösségfejlesztés szempontjából nagy jelentőséggel bírnak a **városi zöldterületek**. 2015-ben Tiszavasvári belterületén a **közhasználatú zöldterületek** (parkok, játszóterek, parkerdő, pihenőerdő és a védőerdők) összterülete **347 842 m²** volt, ami a város **teljes területének 0,27%-a**. Az **egy lakosra jutó zöldfelület** nagysága **26,9 m²**, ami lényegesen meghaladja az országos és a megyei átlagot. A **területi eloszlás és a minőség szempontjából viszont a belterület zöldfelületi rendszere jelenleg nem megfelelő**. A **peremterületen alacsony a közösségi és szabadidős sport tevékenységekre alkalmas zöldfelületek aránya**. A város zöldterületeinek **kapcsolatai sok helyen még esetlegesek**. A KSH adatai alapján ugyanakkor az egy lakosra jutó zöldfelület 2014-ben 1,7 m², 2017-ben 1,8 m² volt, ami jelentősen elmarad a Szabolcs-Szatmár-Bereg megyei városok átlagától (2014-ben 14,1 m², 2017-ben 13,8 m²).

2014-ben a képviselő-testület **zöldfelület rendezési koncepciót** fogadott el, amelynek megvalósítása már megkezdődött. Ennek fontos elemei a 2014-ben kezdődő **„Funkcióbővítő integrált települési fejlesztések Tiszavasváriban”** című **városrehabilitációs projekt** keretében megvalósuló zöldterületi beruházások. Emellett az önkormányzat további fejlesztéseket tervez, melyek egy részének megvalósítására pályázatot nyújtott be a TOP-2.1.2-15 **Zöld város kialakítása** felhívásra. Jövőbeni projekt továbbá a TOP 1.2.1.-15 kiírás keretében a rendezvények infrastrukturális háttérének és turisztikai attrakció környezetének öko-turisztikai fejlesztése.

Az épített környezetet tekintve Tiszavasvári **öt műemlék jellegű épülettel** büszkélkedhet: volt Dessewffy-kastély klasszicista épülete (mely jelenleg szakmunkásképző Intézet diákotthona); a közelében található római katolikus templom; a bűdi településrészen található görögkatolikus templom; a településközpontban fenségesen álló barokk református templom (országosan védett műemlék); és a hozzá kapcsolódó volt parókia. Mind az öt épület közvetlen környezete szépen gondozott zöldfelület, amelyhez nem feltétlenül igazodik a közvetlen környezet építészeti minősége. A város ezek mellett helyi védelemre javasolta többek között a volt Korniss-kastélyt, a református iskolát, a volt református gyülekezeti termet (később iskola, ma kondicionáló terem), a volt zsidó iskolát (később általános iskola, ma Civil Ház), a magtár épületét és Kabay János szülőházát (ma a Járási Hivatal Foglalkoztatási Osztálya).

A város épített környezetét vizsgálva az alábbi kiemelkedő problémák figyelhetők meg:

- **funkcióhiányos városrészközpontok** kialakulása;
- magántulajdonú házak állagának, külső megjelenésének romlása, **jelentős nagyságú foghíjtelkek** kialakulása frekventált területeken;
- helyenként szegényes városképi megjelenés;
- **kevés önkormányzati tulajdonú, beruházásra alkalmas terület**;

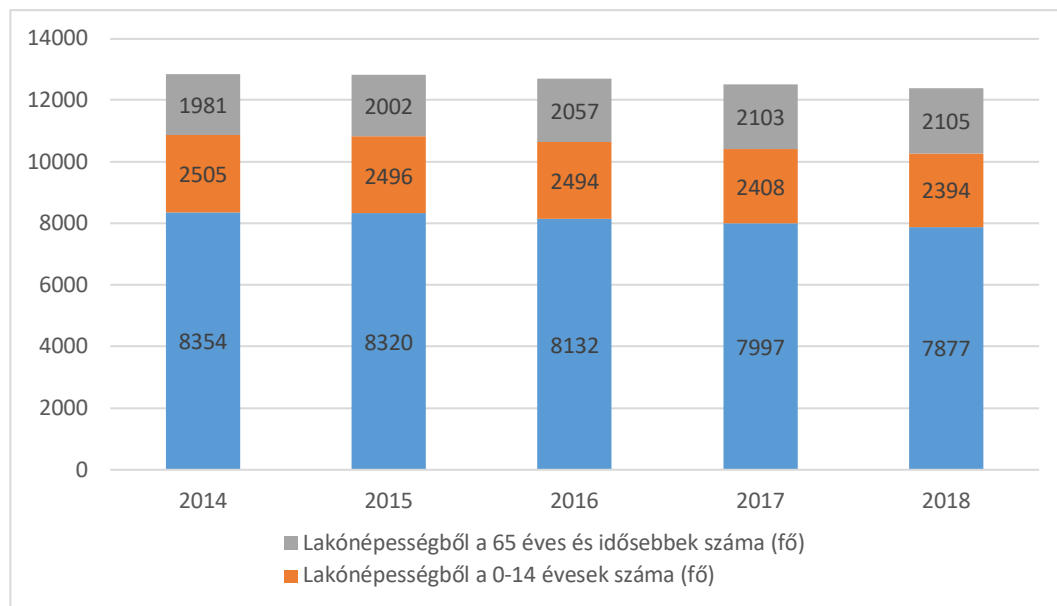
- **beruházásra alkalmas területek rendezetlensége;**
- védett kastélyok leromlott állapota;
- **alacsony a városi zöldfelületek aránya;**
- jelentős nagyságú belvizes területek;
- szétaprózott területi tulajdonviszonyok.

A település épített elemei közül a közösség szempontjából kiemelt jelentőségű **Találkozások Háza**, amelynek felújítását és hőszigetelését szintén a Zöld város projekt keretében tervezi az önkormányzat. Ennek a koncepciónak a része egy **Szolgáltató Ház** építése is. Ezek mellett számos nevelési, oktatási és szociális feladatokat ellátó intézmény felújítását és korszerűsítését tervezi a város a közeli jövőben.

3.1.3 Társadalom

Tiszavasvári **népessége** az utóbbi másfél évtizedben összességében **csökkenő** tendenciát mutatott: a 2010-es mélypont után kis mértékben növekedett, majd újra csökkenni kezdett: a város lakónépessége 2014-ben **12 840 fő** volt (2018-ban 12 376 fő)⁶. A népesség csökkenésének fő oka az elvándorlás, a **szelektív migráció**, amely elsősorban a fiatal, képzettebb munkavállalói rétegekben jellemző. Emiatt **csökken a munkavállalói korú népesség száma**, ami **negatívan befolyásolja** a város **munkaerő-kínálatát**. A negatív migráció annak ellenére fokozódik, hogy Tiszavasvári gazdasága a hasonló nagyságú városokhoz képest lényegesen kiegyensúlyozottabb és viszonylag erős a helyi lakosság identitástudata.

3. ábra. A népesség korösszetétele (2014-2018)



A fentiek ellenére a népesség korösszetétele megyei összehasonlításban kedvező, de a **társadalom elöregedése**, a gyermekkorúak számának csökkenése Tiszavasváriban is megfigyelhető tendencia. 2014 és 2018 között e tendencia fokozódott: a 14 éven aluliak száma

⁶ Forrás: KSH Tájékoztatási adatbázis, Éves településstatistikai adatok, 2019

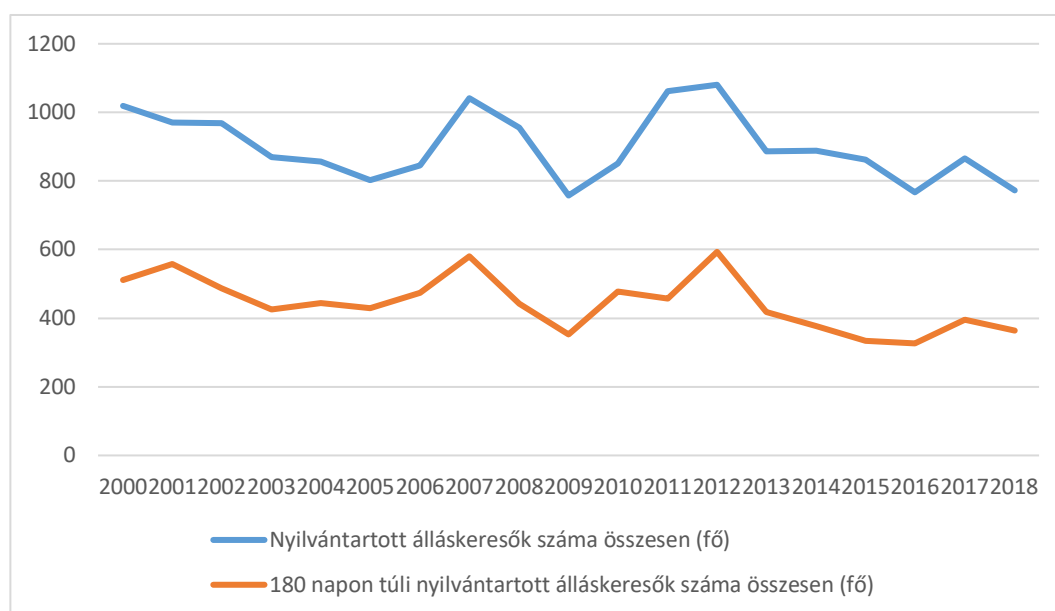
tovább csökkent (2 505 főről 2394 főre), és a 65 év felettek száma tovább nőtt (1981 főről 2105 főre).⁷

A népesség etnikai összetételét tekintve már a **2001.** évi népszámlálás adatai alapján is kiemelkedő volt a **cigány kisebbség aránya**: önbevallás alapján **8,91%**. Ez az érték **2011-re 11,70%-ra** emelkedett. Más hazai nemzeti kisebbséghez tartozók aránya elenyésző (1% alatt). Becslések szerint a népszámlálás során mért értéket ma jóval meghaladja a város roma lakosságának aránya, a valós érték kb. **30%** lehet. A helyi romák többsége **két településrészen, szegregált körülmények között** él, ahol az **életkörülmények lényegesen rosszabbak** a város többi részénél.

A 2011. évi népszámlálás adatai alapján a lakosság iskolai végzettsége összességében elmarad az országos átlagtól, azonban a megyei értékekhez képest kedvezőbb a helyzet. A tendenciák egyértelműen pozitívak települési, megyei és országos szinten egyaránt: **leginkább az érettségivel rendelkezők aránya emelkedett** (26,6%-ról 28,4%-ra). Az **önkormányzat szorosan együttműködik** a Klebelsberg Intézményfenntartó Központ fenntartású középiskolákkal és a Járási Hivatal Foglalkoztatási Osztályával annak érdekében, hogy a **munkaerőkínálat minél jobban igazodjon a jelenlegi és potenciális munkaadók elvárásaihoz**.

Tiszavasváriban 2011-ben a munkaképes korúaknak (15-64 évesek) 51,27%-a volt foglalkoztatott. Ez, összehasonlítva az országos értékekkel (57,87%), alacsonynak tekinthető, azonban a megyeit (49,00%) csekély mértékben meghaladja. Összességében a gazdasági aktivitás mutatói az országosnál kedvezőtlenebb képet mutatnak, míg a megyei értékekhez képest csak kismértékű eltérések rajzolódnak ki.

4. ábra. A nyilvántartott álláskeresők számának változása 2000 és 2015 között (fő, minden év januárjában)⁸



A város egyik jelentős munkaerő-piaci problémája a **nyilvántartott álláskeresők magas száma és aránya**⁹. 2009 és 2012 között ezek az értékek folyamatos emelkedést mutattak,

⁷ Forrás: KSH Tájékoztatói adatbázis, Éves településstatistikai adatok, 2019

⁸ Adatok forrása: KSH. Ábra forrása: Tiszavasvári Integrált Településfejlesztési Stratégiája, 2015.

⁹ Az adatok a regisztrált álláskeresőkre vonatkoznak, ezért a tényleges munkanélküliek száma ettől eltérhet.

elsősorban a gazdasági válság miatt, az elmúlt években a gazdasági helyzet általános javulásának és a közfoglalkoztatási programnak köszönhetően pozitív változások kezdődtek. (A HKFS elfogadása és felülvizsgálata közötti időben a munkaerőpiaci mutatók tovább javultak.) A városban a munkaerő-piaci esélyek szempontjából a **pályakezdők** (21 és 30 év közötti korosztály), valamint az **alacsonyabb iskolai végzettséggel rendelkezők** vannak **rosszabb helyzetben**.

A város lakóinak **lakáskörülményei jelentős mértékben javultak** 2001 és 2011 között. Különösen nagy előrelépés történt a szennyvízelvezető hálózat kiépítése terén, köszönhetően a 2007-2012 között megvalósított jelentős közműfejlesztési beruházásoknak. Az alacsony komfortfokozatú lakások aránya ugyanakkor alig marad a megyei átlagérték alatt, ami a városok között kifejezetten rossz értéknek számít. Az életminőség – ezen belül is a lakáskörülmények – szempontjából (is) elsősorban a szegregált városrészekben élő lakosság van kedvezőtlenebb helyzetben.

A **hátrányos helyzetű társadalmi csoportok felzárkózása és integrálása** csak komplex beavatkozásokkal érhető el, ennek elősegítésére az önkormányzat partnereivel **komplex szociális városrehabilitációs pályázat**ot nyújtott be a Terület- és Településfejlesztés Operatív Program keretében¹⁰. A jövedelem befolyásolja a különböző kulturális szolgáltatások, programok igénybevételét is, ezért az ilyen jellegű beavatkozások tervezésekor ezt is figyelembe kell venni.

3.1.4 Települési identitást erősítő tényezők

Tiszavasváriban a lakosság települési identitása erősnek mondható (lásd [2.4](#) pont). Tiszavasvári **civil szervezeteinek tevékenysége** kiegészíti, sok esetben helyettesíti a város által nyújtott szolgáltatásokat. A városban 2013 végén **52 civil szervezet** működött, (2018-ban 47 db), amely a megyei átlagnak felel meg, így a járási székhelyek között alacsony. Közülük **21 a kultúra és a közművelődés területén végzi tevékenységét** – ebből **11 végez aktív tevékenységet**.

A város **önkormányzata** nemcsak **szorosan együttműködik a helyi civil szervezetekkel**, hanem hosszú évek óta **pénzügyileg is támogatja** azok működését. Néhány szervezet számára a költségvetési rendeletben dedikált támogatás szerepel, a többi civil szervezet részére pedig a Szociális és Humán Bizottságnál megpályázható keret áll rendelkezésre. 2014-ben 25 szervezet kapott önkormányzati támogatást, összesen 32,2 millió Ft értékben. (2018-ban 16 szervezet kapott önkormányzati támogatást, több, mint 40 millió Ft értékben.)

Ezen kívül a 2014-ben kezdődött **„Funkcióbővítő integrált települési fejlesztések Tiszavasváriban”** című városrehabilitációs projekt keretében **elkülönített programlapot** hoztak létre **nonprofit szervezetek által megvalósítható ún. mini-projektek támogatására**.

¹⁰ A város a TOP-5.2.1-15 A társadalmi együttműködés erősítését szolgáló helyi szintű komplex programok pályázat keretében nyert el „soft” jellegű szociális városrehabilitációs forrásokat.

3.1.5 Kulturális erőforrások

A **kulturális és szabadidős szolgáltatások** intézményi, szervezeti feltételrendszerét tekintve Tiszavasvári helyzete megfelel a hasonló méretű vidéki magyar városok átlagának. A város kulturális intézményei és közösségi terei **széleskörű** szolgáltatást nyújtanak.

A közművelődés első számú közösségi színtere a **Találkozások Háza**. Ez a többfunkciós intézmény ad otthont a művelődési központnak és a városi könyvtárnak, emellett rendezvény- és konferenciaközpontként, valamint kiállítótérként is funkcionál. Vezető szerepet tölt be a város közművelődésében szórakoztató rendezvények, könnyű- és komolyzenei koncertek, városi ünnepek, kiállítások, a hangversenyek, felnőtt és gyermek színházi produkciók, nemzeti ünnepek szervezésével. Befogadója tanfolyamoknak, civil szervezeteknek, művészeti csoportoknak, vallási és politikai eseményeknek.

A település közgyűjteményi feladatait az 1960-ban alapított **Városi Könyvtár** végzi, tágas, korszerű, 2007-ben tartalmilag és szakmailag is megújult infrastruktúrával. Az elmúlt években is sokat emelkedett a könyvtári szolgáltatások színvonala a megvalósított informatikai eszközbeszerzés eredményeként. 2011-ben a Búdi Városrészben található fiókkönyvtár is megújult, és új irodai szolgáltatásokat is kínál.

Szintén közgyűjteményi feladatellátást valósít meg az önkormányzati fenntartásban működő, 1963-ban alapított **Vasvári Pál Múzeum**. A helytörténeti emlékek mellett gyűjtőköre kiterjed a természettudományok és a régészet területére is. Archiválta a világhírű Alkaloida gyógyszer-gyár működésére és történetére vonatkozó dokumentumokat. Ma a múzeumi gyűjtemény mintegy 7000 régészeti, 3000 néprajzi, helytörténeti tárgyból és jelentős adattárból áll. A múzeum a tárgygyűjtés mellett programjai és civil kapcsolatai révén fontos színtere a közművelődésnek, a helyi hagyományok életben tartásának és ezeken keresztül Tiszavasvári vonzereje és lakossági megtartó ereje növelésének. Látogatottságát évről évre sikeresen emeli korszerű múzeumpedagógiai módszerek és eszközök alkalmazásával.

A nyíregyházi székhelyű, a Botoló Nonprofit Közhasznú Kft. fenntartásában működő **Vásárhelyi László Alapfokú Művészeti Iskola tiszavasvári tagintézménye** 1999-ben Tiszavasváriban néptánc csoportok indításával kezdte működését, majd 2000-ben festészet tanszakkal bővült, igazodva ezzel a város, a partnerintézmények, a szülők és a tanulók igényeihez, elvárásaihoz. Hivatalosan 2001 óta működik Tiszavasvári Tagintézményként, amelyhez Tiszavasváriban három, Tiszaeszláron egy telephely tartozik. A tagintézményben néptánc, dráma és képzőművészet oktatása folyik, helyi és utazó tanárok tanítanak.

Az állami fenntartású **Hankó László Zeneiskola Alapfokú Művészetoktatási Intézmény** megújult épülete koncerteknek, szórakoztató rendezvényeknek és helyi tehetségek felkutatását célzó versenyeknek is otthont biztosít.

A **Tiszavasvári Általános Iskola** és a **Tiszavasvári Középsiskola, Szakiskola és Kollégium** intézményegységei szintén aktív szerepet vállalnak a kulturális élet oktatáshoz is kötődő feladatellátásában, az ének-, tánc- és képzőművészeti kultúra ápolásával.

A 2010-ben átadott **Civil Ház** Európai Unió támogatással valósult meg, akadálymentes kialakítással, korszerű informatikai infrastruktúrával. Az épület széleskörű szolgáltatást kínál, benne rendezvények, konferenciák, képzések, tréningek megtartására van lehetőség, emellett több helyi civil szervezet irodájaként is működik.

A **szabadtéri közösségi terek** legfontosabb elemeként megvalósult a **Városi Zöldliget** közösségi tér kialakítása.¹¹ Ennek keretében a Belváros területén a szabadidő eltöltésére, kulturális és közösségi rendezvények megtartására alkalmas közpark jött létre. Az átadás óta már számos városi közösségi rendezvény került itt megrendezésre.

A városi **sportlétesítmények** befogadó intézményként képesek helyet biztosítani egyes kulturális események számára.

Tiszavasvári **programkínálata** az elmúlt években kifejezetten **színessé** és **gazdaggá** vált, és egész éves közösségi elfoglaltságot kínál. Ezek közül a legjelentősebb (legalább ezer főt megmozgató), évente hagyományosan megismételt programok a következők:

- Öhönforgató¹² Verseny és Néptáncfalalkozó (gasztronómia és hagyományörzés),
- Állami és nemzeti ünnepek alkalmából tartott közös megemlékezések (hagyományörzés),
- Gyerek és felnőtt színházi előadások,
- Szentmihályi Nap és Kézműves vásár (vásár és hagyományörzés),
- Filharmóniai koncertsorozat (zeneművészet),
- Hüllő- és kisállat börze (vásár).

3.1.6 Sport és egyéb szabadidős szolgáltatások

Tiszavasvári sportélete évtizedek óta színes, eredményekben változatos, és az önkormányzat által a lehetőséghez képest mindig támogatott volt. Az iskolai testnevelésen túl a diák- és tömegsport, a versenysport, az utánpótlás-nevelés, valamint a sportlétesítmények fenntartása és üzemeltetése jelentik az ágazat feladatait.

A városban **két sportegyesület** működik. A Tiszavasvári Diáksport Egyesület felelős az iskolai sportkörök és sportversenyek szervezéséért. A Tiszavasvári Sportegyesület szakosztályokat működtet. E szervezeteken kívül további 6 civil egyesület végzi tevékenységét a sport területén és 2 a szabadidő és hobbi területén.

A településen viszonylag jól ellátott a **fedett és szabadtéri sportlétesítmények** terén. Rendelkezik egy nézőtérrel ellátott **fedett sportcsarnokkal**; az iskolákban 4 tornaterem és 2 tornaszoba áll rendelkezésre; az óvodákban 3 tornaszoba van; ezen kívül 5 kondicionáló terem nyújt lehetőséget a sportolásra. A **szabadtéri sportlétesítmények** között van 1 kispályás labdarúgópálya, 2 kézilabdapálya, 3 röplabdapálya (egy aszfalt-, két homokborítású), 2 kosárlabdapálya, 3 labdarúgópálya, 3 tenispálya, 1 uszoda (33 méteres úszómedencével), 1 atlétikai gyakorló salakpálya, 1 horgásztó, 1 csónakázótó (körülötte pedig 1 szabadtéri futópálya).

3.1.7 Közszolgáltatások

A lakosság számára biztosított a **széles körű és magas minőségű oktatási, egészségügyi és szociális szolgáltatások** elérhetősége. A város törekszik e szolgáltatások tekintetében az **egyenlő hozzáférés** elvének biztosítására, azonban ezt egyelőre **még nem sikerült megva-**

¹¹ A „Funkcióbővítő integrált települési fejlesztések Tiszavasváriban” városrehabilitációs projekt egyik elemeként került kialakításra.

¹² Az „öhön” a slambuc néven ismert hagyományos, bográcsos étel helyi elnevezése.

lósítani minden településrészen. Az elmúlt években több közintézmény korszerűsítése megtörtént, vagy jelenleg folyamatban van, azonban néhány intézmény infrastruktúrája még mindig nem megfelelő. A közszolgáltatások ellátása szempontjából további nagy előnyt jelent, hogy **közszolgáltatási intézmények belső és külső együttműködése intenzív.** A közszolgáltatások magas színvonalú ellátásának azért van kiemelt szerepe, mert hosszú távon pozitívan befolyásolja a lakosság életminőségét, elégedettségét, ami közvetett módon az elvándorlás mérséklődéséhez is hozzájárulhat.

Tiszavasváriban **egy önkormányzati fenntartású bölcsőde** működik, **maximális kihasználtsággal.** településen **öt óvoda** működik, két intézmény keretében: négy a Tiszavasvári Egyesített Óvoda tagintézményeként, az ötödik a Magyarországi Magiszter Alapítvány működtetésében. Az **alapítványi óvoda** pedagógiai programjában kiemelt szerepet kapnak a (halmozottan) **hátrányos helyzetből érkező gyermekek**hez kapcsolódó oktatási-nevelési feladatok. Az öt feladat ellátási hely területi elhelyezkedése a városon belül egyenletesnek mondható: bár mindegyik a Belvárosban, vagy annak közelében található, de mivel a belterület hossz tengelye mentén helyezkednek el, **egyik településrész lakói számára sem jelenthet különösebb akadályt valamelyik intézmény megközelítése.** A város összes óvodai férőhelyszáma 560 fő, a városi szintű **kihasználtság 97,5%-os.** A városban családi napközi jelenleg nem működik.

Tiszavasváriban **három általános iskola** működik. A Pethe Ferenc Általános Iskola 2009-ben a Magyarországi Magiszter Alapítvány fenntartásába került; míg a másik két intézményegység (Kabay János Általános Iskola, Vasvári Pál Általános Iskola) fenntartója 2013-tól a Klebelsberg Intézményfenntartó Központ (KLIK). Utóbbi **két iskolában közel 50 százalékos a halmozottan hátrányos helyzetű tanulók aránya,** az **alapítványi iskolában pedig minden tanuló halmozottan hátrányos helyzetű vagy sajátos nevelési igényű.**

A városban **két középfokú oktatási intézmény** működik. A Tiszavasvári Középiskola, Szakiskola és Kollégium két középiskola összevonása nyomán jött létre 2008-ban, 2013-tól fenntartója a KLIK. A Magyarországi Magiszter Alapítvány fenntartásában működő Magiszter Alapítványi Óvoda, Általános Iskola, Középiskola és Szakiskola intézményben 31 tanuló részesül szakiskolai képzésen (mindegyikük halmozottan hátrányos helyzetű vagy sajátos nevelési igényű). A **középfokú oktatásban magas a más településről bejáró középiskolai tanulók aránya magas** (34,6%), ami mutatja, hogy ebből a szempontból Tiszavasvári tényleges járási szolgáltató-központként működik. A középiskolai intézmények infrastrukturális állapota és felszereltsége kielégítő, a szükséges beruházások az elmúlt években megtörténtek.

A településen felsőoktatási intézmény nem működik. A szakmai képzések struktúrájáról általánosságban az állapítható meg, hogy – a törekvések ellenére – még mindig nem illeszkedik elég rugalmasan a helyi gazdaság igényeihez.

Az **egészségügyi alapellátást** 6 felnőtt háziorvos, 3 házi gyermekorvos, 3 fogászat és 5 védőnői körzet tevékenységei képezik. A városban 3 gyógyszertár működik. (2018-ig az egészségügyi alapellátás statisztikai mutatói nem változtak.) Az orvosi alapellátás vállalkozási formában működik. A védőnői szolgálat, az iskola-egészségügyi ellátás, valamint a **Tiszavasvári Járóbeteg Szakrendelő** működését az önkormányzati tulajdonú **Tiszavasvári Egészségügyi Szolgáltató Közhasznú Nonprofit Kft.** biztosítja. A városban **térségi orvosi ügyelet**

működik, mentőállomás pedig a járáson belül, Tiszalökön üzemel. A **Szentmihályi Gyógyfürdő** területén 2011-ben nyílt meg a gyógyászati részleg, amelyet a Rehabilitációs Team Kft. működtet.

A **Tiszavasvári Szociális és Gyermekejóléti Szolgálat** biztosítja a településen a **kötelező ellátási formákat**. Ezek mellett működik **jelzőrendszeres házi segítségnyújtás, gyermekejóléti szolgáltatás és családok átmeneti otthona**. A városban 2011-ben, civil szervezetek hozták létre a **Tiszamenti Emberek Lelki Segítő Egyesülete (TELSE) Szociális Szolgáltatót**, korábban elkülönülten kezelt szociális intézmények és szolgáltatók **integrálásával**. A TELSE Szociális Szolgáltató által, önkormányzati ellátási szerződés alapján biztosított ellátások a **fogyatékos személyek nappali intézménye, szenvedélybetegek nappali intézménye és közösségi ellátása**, valamint **szociális foglalkoztatás**. A **gyermekvédelmi feladatok** ellátásában a **Szabolcs-Szatmár-Bereg Megyei Gyermekvédelmi Központ** vesz részt.

3.1.8 Gazdaság

A város jelentősége a térségben gazdasági szempontból is számottevő. A **megyén belül az ipari termelés súlyponti területének** számít, a **Kelet-Nyugati ipartengely nyugati csomópontja**. Ezen kívül turisztikai potenciállal rendelkező település is. A **Nyíri Mezőségi idegenforgalmi tengelyhez tartozik**, ahol – néprajzi tájegység területként – jelentős a kulturális és természeti vonzerők koncentráltsága, és amely a **tiszai turizmus fontos magterülete lehet** az elkövetkező években.

Tiszavasvári hagyományosan **erős iparral** rendelkező település. Bár a korábban legaktívabb ipari területek az előző fejezetben tárgyalt folyamatok révén mára sokat vesztek eredeti pozícióikból, a **működő vállalkozások között még mindig magasabb az ipari tevékenység aránya** (17,4%), mint akár a megyei vagy az országos átlag. A mezőgazdasági szektorban a vállalkozások 5,4%-a működik, míg a szolgáltatások és egyéb területeken a fennmaradó 77,2%. Az ipari tevékenység dominanciája még szembeötlőbb, ha a városban munkát vállalók (helyben lakók és bejárók együttesen) részarányában vizsgáljuk a gazdasági szektorok egymáshoz viszonyított arányát. Az **ipari szektor a munkalehetőségek nagyobbik részét** (53,15%) biztosítja, a kereskedelem és szolgáltatás ágazatában a munkavállalók 23,61%-a, a mezőgazdaságban 6,48%-uk dolgozik. A városban ipari park sincsen, de jelentős területen található olyan jelenleg felhagyott, korábban ipari tevékenységre használt létesítmények, amelyek barnamezős beruházási területként vonzóvá tehetők. Az ipari szektor dominanciája mind a vállalkozási struktúrában, mind pedig a foglalkoztatottak szektoronkénti megoszlásában továbbra is jelentős.

2013-ban a településen 168 kiskereskedelmi üzlet működött (2018-ban 169 db); a 2004-es évi maximumhoz képest szinte folyamatos (jelenleg 16%-os mértékű) a visszaesés. Ez a szám 13,0 kiskereskedelmi üzletet jelent ezer lakosra, ami alacsonyabb a megyei (14,2) és az országos (15,1) átlagnál, nem beszélve a hasonló méretű járási központok esetében elvárható értékről.

Tiszavasváriban a vendéglátóhelyek száma 2000-hez képest (63 db) kismértékben növekedett (2013-ban 69), de a 2003-2006 között számlált maximális értékhez képest évek óta stagnál vagy csökken. A városban az 1 000 lakosra jutó vendéglátóhelyek száma (5,3) kissé magasabb a megyei értéknél (4,7). 2017-ben 69 db vendéglátóhely volt, ami 1 000 lakosra vetítve 5,5 db.

A település **nem bővelkedik idegenforgalmi látnivalókban**, történeti emlékekben, de meglévő és potenciális értékei a jelenlegi szintnél magasabb turisztikai forgalmat is generálhatnának.

A város főbb vonzerejét a **termálvizes fürdő**, a **természetvédelmi terület** és más, látványos természetközeli területek, valamint néhány hagyományos programja jelentik. **Potenciálisan sokféle aktív turisztikai attrakciónak is otthont adhatna, gyógyvizére pedig további gyógy- és wellness-szolgáltatások is alapozhatók.** A jelenlegi idegenforgalmi attrakciók közül a legnagyobb vonzerővel a **Szentmihályi Gyógyfürdő** (2014-ben mintegy 46 ezer látogató, 2018-ban kb. 85 ezer látogató), a **Vasvári Pál Múzeum** (2014-ben 13 722 látogató, 2018-ban 6120 fő látogató) és a **Gólyahír Ifjúsági Tábor** (2014-ben 3150 fő, 2018-ban 3880 vendégéjszaka) rendelkezik, de a 2014-ben már 10. alkalommal megrendezett Öhönforgató Verseny és NéptáncTalálkozó is mintegy 3000 főt mozgatott meg (2018-ban is kb. 3000 fő látogatót el a rendezvényre). A művelődési központnak és városi könyvtárnak is helyet adó **Találkozások Háza** összes 2014-es látogatóforgalma 39 305 fő volt.

Az **idegenforgalomhoz kapcsolódó egyéb szolgáltatások és azok kiszolgáló infrastruktúrája** egyelőre **hiányosnak** értékelhető: többek között a szállásférőhelyek száma (2013-ban 128 db, 2018-ban 25 db), a kínált szolgáltatások palettája és minősége jelenleg nem illeszkedik a potenciális vendégek által támasztott igényekhez. A szálláshelyek száma 2008 óta jelentősen csökkent, amit kiegészít a fürdő területén található kemping férőhelyeinek csökkenése.

Az önkormányzat számos **befektetés-ösztönzési tevékenységgel** segíti a cégek letelepedését, emellett 2013-tól **szabad vállalkozási zónának minősül**. Az itt működő, valamint **ide betelepülő vállalkozások** így – pályázati keretek között – **többlettámogatást igényelhetnek a foglalkoztatást bővítő, új munkahelyeket teremtő tevékenységeikhez.**

3.2 A HKFS-t érintő tervi előzmények, programok, szolgáltatások

3.2.1 Külső koherencia, kiegészítő jelleg

A 2014-2020 közötti időszak operatív programjai közül a **Terület- és Településfejlesztési Operatív (TOP) Programhoz** kapcsolódik a HKFS. A TOP-7.1.1-16 felhívásban felsorolt támogatható tevékenységek alapján a koherencia az alábbi felhívásokkal a legerősebb:

- **TOP-2.1.2-15 Zöld város kialakítása.** Lehetővé teszi kulturális, közösségi terek, közterek fejlesztését, valamint különböző „soft” jellegű, népszerűségmegtartást és közösségfejlesztést is célzó tevékenységek megvalósítását. A kiírásra benyújtott pályázatban **zárt és szabadtéri terek fejlesztését** tervezi a város: többek között a Találkozások Házának felújítását és hőszigetelését, Szolgáltató Ház kiépítését, a Városi Piac fejlesztését, a piactér mögött egy szabadtéri műfüves pálya, egy aszfaltozott kosárlabdapálya és egy kondicionáló park létrehozását.
- **TOP-5.2.1-15 A társadalmi együttműködés erősítését szolgáló helyi szintű komplex programok.** Célja szintén a hátrányos helyzetű lakosság felzárkózása és társadalmi integrációja, de elsősorban a „soft” tevékenységeken keresztül. E kiírásban beadott projekt megvalósítása esetén szorosan összefügg majd az előbbi tervezett infrastruktúra-fejlesztéssel. A szegregált településrészben közösségformálást, foglalkozta-

tást elősegítő konkrét oktatási, egészségügyi, szociális szemléletformáló intézkedések, illetve drogvenciót, valamint bűn- és baleset megelőzési tevékenységet tervez Tiszavasvári.

A TOP-7.1.1-16 felhívás követelményeinek¹³ megfelelően a HKFS keretében nem fogunk olyan fejlesztést támogatni, illetve tevékenységet megvalósítani, amelyre más európai uniós felhívás keretében az érintett támogatást igénylő már elnyert pályázati forrást.

3.2.2 HKFS tartalmát befolyásoló fejlesztési prioritások/beavatkozási területek/projektek

A HKFS tartalmának kialakításakor alapvetően az alábbi hatályban lévő fejlesztési koncepciók tartalmával való illeszkedést vettük figyelembe:

- **Szabolcs-Szatmár-Bereg megye területfejlesztési koncepciója, stratégiai és operatív programja,**
- **Tiszavasvári Város Integrált Településfejlesztési Stratégiája,**
- **Tiszavasvári Kulturális Koncepciója,**
- **Helyi Esélyegyenlőségi Program.**

Szabolcs-Szatmár-Bereg megye területfejlesztési koncepciója az alábbi átfogó célokat fogalmazta meg:

- Értékteremtő foglalkoztatás és az aktivitás növelése – „**Az aktív megye**”;
- A mélyszegénység felszámolása és a leszakadó térségek felzárkóztatása – „**A szolidáris megye**”;
- Vonzó természeti, társadalmi, kulturális és gazdasági környezet megteremtése – „**A vonzó megye**”.

Ezek megvalósítását **7 stratégiai cél** szolgálja, amelyekhez a 2014-2020-as időszakra vonatkozó operatív program **10 fejlesztési prioritást** rendelt.

10. táblázat. A megyei területfejlesztési koncepció stratégiai céljai és prioritásai¹⁴

Stratégiai célok	Prioritások
Versenyképes élelmiszergazdaság: az agrárgazdaság erősítése fókuszált módon	1. A megyei élelmiszergazdaság piacorientált megerősítése
Zöld megye: zöldgazdaság, klímabarát energiagazdálkodás, a klímaváltozáshoz való alkalmazkodás	2. Hatékony környezetgazdálkodás és a klímaváltozáshoz való alkalmazkodás megteremtése
Proaktív megye: A megyei szintű gazdasági, társadalmi önszerveződés feltételeinek kialakítása	3. Komplex megyei menedzsment- és marketing-tevékenység megvalósítása
Képzett megye: rugalmas szakképzési, felsőoktatási és innovációs környezet kialakítása	4. A megye gazdasági fejlődését elősegítő oktatási és innovációs rendszer kialakítása

¹³ 3.3 fejezet (nem támogatható tevékenységek)

¹⁴ Adatok forrása: Szabolcs-Szatmár-Bereg Megye Operatív Programja, 2014; saját szerkesztésű táblázat

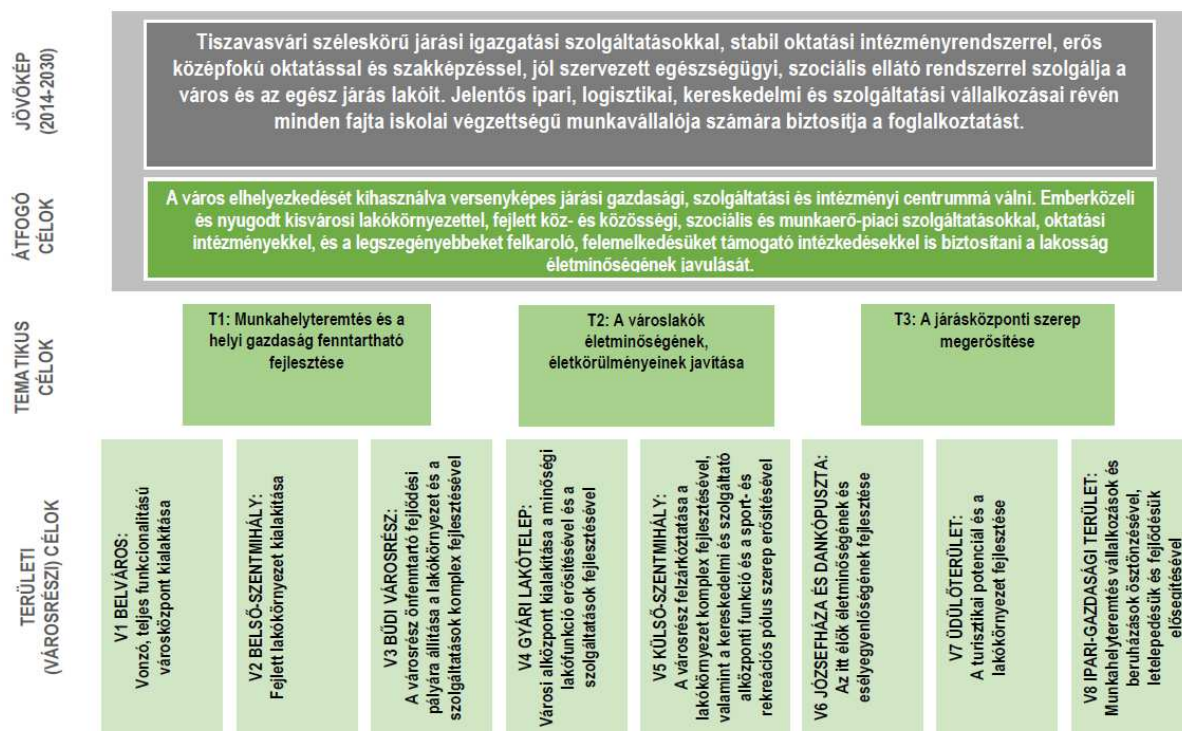
Stratégiai célok	Prioritások
Fejlett centrum: a nyíregyházi agglomerációnak, mint gazdasági, foglalkoztatási, közszolgáltatási és kulturális centrumnak a fejlesztése	5. A megyeszékhely komplex, integrált fejlesztése
Dinamizálódó decentrumok és szolgáltató járásközpontok: a megyei gazdasági decentrumok és járásközpontok funkcióbővítése, összehangolt fejlesztése	6. A megye versenyképes decentrumainak fejlesztése
	7. A megye járásközpontjainak és kisvárosainak funkcióbővítő fejlesztése
Élhető vidék, felzárkózó külső perifériák: a megye külső perifériáinak komplex felzárkóztatása, a vidéki térségek integrált fejlesztése	8. Élhető vidéki térségek megteremtése
	9. A külső perifériák felzárkóztatása
	10. A leszakadó rétegek - ezen belül a romák - felzárkóztatása (horizontális jellegű prioritás)

Ez alapján Tiszavasvári vonatkozásában a **7. prioritás** bír a legnagyobb jelentőséggel, de a város helyzeténél és sajátosságainál fogva több megyei szintű célhoz is tud kapcsolódni (mindhárom átfogó cél, valamint a 4., 8., 9. és 10. stratégiai célok). Ezen kívül Tiszavasvári fontos eleme a megyei stratégia által kijelölt **Kelet-Nyugati ipartengelynek** (nyugati csomópont), valamint **Nyíri Mezőségi idegenforgalmi tengelynek** is.

A város **Integrált Településfejlesztési Stratégiájában** megfogalmazott tematikus célok közül a HKFS **közvetlenül** tud kapcsolódni a **városlakók életminőségének és életkörülményeinek javításához** (T2), illetve **indirekt módon** a **munkahelyteremtéshez** és a **helyi gazdaság fenntartható fejlesztéséhez** (T1), valamint a **járásközponti szerep megerősítéséhez** is (T3) – ily módon az átfogó célok és a jövőkép megvalósítását is elősegítheti. A területi célok eléréséhez – mivel a város bel- és külterületére is kiterjed – szintén nagymértékben hozzájárulhat.

Az e célok meghatározásához az ITS-ben megjelölt kulcsprojektek közül jelen stratégia szorosán tud kapcsolódni a **közösségfejlesztő és szemléletformáló programok megvalósításához** (KULCS5), és közvetetten a szegregált városrészekeken megvalósítandó felzárkóztató programokhoz (KULCS7). Emellett támogathatja – a hálózatos projektek közül – a városi **zöldterületek fejlesztését a rekreációs terek (játsszóterek, sportpályák) fejlesztésével, bővítésével** (HÁLÓ6); az egyéb projektek közül pedig szerepet játszhat a **Szentmihályi Gyógyfürdő szolgáltatásainak fejlesztéséhez** (EGYÉB6) és a **csónakázó tó és szabadidőpark infrastruktúrájának fejlesztéséhez, szolgáltatásainak bővítéséhez, szabadtéri színpad kialakításához** (EGYÉB7).

5. ábra. Tiszavasvári fejlesztési stratégiájának jövőképe és céljai¹⁵



Az ITS fontos része az **Antiszegregációs Program**, amely a város szegregátumában élő hátrányos helyzetű lakosság komplex felzárkózására és társadalmi integrációjára irányul (ezt a célt szolgálja az önkormányzat által a TOP-5.2.1-15 felhívás keretében benyújtott támogatási kérelem is).

Tiszavasvári 2011-ben íródott **Kulturális Koncepciója** középtávú céljaként fogalmazza meg a kulturális és közművelődési intézmények esetében a tárgyi és technikai felszereltség fejlesztését, valamint a kistérségi szerepkör megerősítését. A könyvtár esetében emellett kifejezetten konkrét célként jelent meg, hogy az **minden korosztály számára** olyan **közösségi térként** funkcionáljon, amely alkalmas **programok és rendezvények szervezésére**, valamint a szabadidő hasznos eltöltésének más formáira. A koncepció ezzel együtt rögzíti az **ifjúság ösztönzésének** fontosságát **a város kulturális rendezvényein való részvételre**. A koncepció szerint törekedni kell továbbá a **civil szervezetek** – városon és kistérségen belüli – aktívabb **együttműködésére**. Ezeknek a szempontoknak a szem előtt tartása a közösségi stratégia megalkotása és megvalósítása során is elengedhetetlen.

A város 2013-ban elkészített, és 2015-ben felülvizsgált **Helyi Esélyegyenlőségi Programja** (HEP) olyan átfogó célokat fogalmaz meg, melyeken a közösségi tervezés során feltétlenül szem előtt kell tartanunk:

- az **egyenlő bánásmód** és az **esélyegyenlőség biztosításának** követelményét,
- a **közszolgáltatásokhoz történő egyenlő hozzáférés** elvét,
- a **diszkriminációmentességet** és
- a **szegregációmentességet**.

¹⁵ Forrás: Integrált Településfejlesztési Stratégia, 2015.

Az esélyegyenlőségi terv célcsoportjaként kiemeli a településen élő: **mélyszegénységben élőket és romákat, gyermekeket, nőket, időseket és fogyatékkal élőket**. A célcsoport-specifikus intézkedések közül a stratégia közvetlenül a **társadalmi integráció elősegítéséhez** tud hozzájárulni (ami konkrétumként csak a fogyatékkal élő emberek kapcsán merült fel), emellett minden infrastrukturális fejlesztés esetén szem előtt kell tartania az **egyenlő esélyű hozzáférés** és az **akadálymentesség** szempontjait.

A városnak a HKFS elfogadása óta új Helyi Esélyegyenlőségi Programja (Tiszavasvári Város Önkormányzatának Helyi Esélyegyenlőségi Programja 2018-2023) van. Az új HEP szemléletében és fő céljaiban nem tér el az előző programban meghatározottaktól.

3.2.3 A HKFS tartalmát befolyásoló, a település gazdasági és környezeti fejlődését és a befogadást támogató programok, szolgáltatások

A HKFS tartalmát helyi, térségi szinten leginkább a **térségi turisztikai desztinációs menedzsment (TDM) szervezet**, valamint a tervezett **foglalkoztatási paktum** tevékenységei befolyásolhatják.

Rakamaz és Térsége TDM Szervezet – Veritas Közhasznú Egyesület

Tiszavasvári Város Önkormányzata tagja a **rakamazi székhellyel működő** TDM szervezetnek, melynek szervezeti hátterét a **Veritas Közhasznú Egyesület** biztosítja. Ez a TDM szervezet fogja össze 12 térségi település turisztikai szereplőit. Célja olyan turisztikai stratégia kialakítása, melynek a horgász- és a vadászturizmus lehet a kiugrópontja, melyhez a Tisza és környezete nagyon jó lehetőségeket biztosít.

A HKFS céljai között alapvetően nem a turizmus fejlesztése szerepel, azonban a város kulturális és rekreációs kínálata, valamint a helyi közösség identitástudata szempontjából az idegenforgalom versenyképessé tétele igen fontos.

Foglalkoztatási paktum

Tiszavasvári Város Önkormányzata az ITS-ben az 1. és 3. tematikus céllal összefüggésben (munkahelyteremtés és a helyi gazdaság fenntartható fejlesztése, valamint a járásközponti szerep megerősítése) **kulcsprojektként** (KULCS3) nevesítette a **foglalkoztatási paktum megújítását és fenntartását**.

A helyi paktum jelenleg **kistérségi** szintre terjed ki, és egyelőre támogatás nélkül tartja fenn a kistérségi társulást. Átfogó célja a **foglalkoztatási színvonal növelése**, a **nemi esélyegyenlőség** figyelembevétele, és a **foglalkoztatási potenciál fejlesztése** érdekében a térség adottságainak kihasználása a kereskedelem, az idegenforgalom, a sport és szabadidő, a szociális szolgáltatások és a kultúra terén. A paktumnak középtávú céljai között szerepel többek között a **civil szféra és az azon belüli együttműködések erősítése**, amely összehangolható a HKFS célkitűzéseivel is. Emellett feladatának tekinti a foglalkoztatás és határterületein a **szektorok közötti együttműködések** kialakításának katalizálását, valamint a **partnerségi kapcsolatok** ösztönzését, amely területen a HKFS-sel szintén erősíthetik egymás tevékenységét, illetve az ennek köszönhetően elért hatásokat. A Kistérségi Foglalkoztatási Paktumban részt vesz a Társulás, a Járási Hivatal Foglalkoztatási Osztálya, a kistérség önkormányzatai és gazdasági szereplői.

Jelenleg is működik a **szolgáltató iroda**, amelyben a menedzsment szervezet továbbra is ellátja az irányító csoport által meghatározott feladatokat. Itt csoportos, és egyéni, személyre szabott **tanácsadások** kerülnek megrendezésre **civil szervezetek, vállalkozások és önkormányzatok** számára, illetve igyekszünk projektjavaslatok megvalósítása érdekében a lehető legtöbb **pályázati forrást a térségbe vonzani**.

3.2.4 Helyi közművelődési rendelet¹⁶

A közművelődési rendelet keretében az Önkormányzat kiemelten támogatja az alábbi célkitűzések megvalósítását:

- a **városi közművelődési élet minőségének fejlesztése, a helyi kulturális nyilvánosság és tájékoztatás fejlesztése;**
- a közösségi művelődéshez **megfelelő környezet és intézményi infrastruktúra** biztosítása;
- az **intézményi és az önszerveződő művelődési formák támogatása;**
- a város közművelődési **hagyományainak megőrzése, a tradíciók ápolása, újjáélesztése;**
- az egyetemes, a nemzeti és kisebbségi **kultúra értékeinek megismertetése, a megértés és befogadás elősegítése, az ünnepek kultúrájának gondozása;**
- Tiszavasvári város **kistérségben betöltött funkciójának erősítése.**

E célok megvalósítása érdekében **az önkormányzat együttműködik** minden olyan magán-személlyel és szervezettel, akik e célok elérésében segítik, és **együttműködő partnereinek körét folyamatosan bővíti**. Mindez jó alapul szolgál a közösségi tervezés és a stratégia megvalósítása során kialakítandó együttműködésekhez.

3.3 SWOT

A SWOT elemzés a belső tényezők összefoglaló értékelése során azokra az **erősségekre és gyengeségekre** mutat rá, **amelyek a HKFS célrendszerének megalkotása és a műveletek azonosítása szempontjából jelentősek**, és amelyek esetében a **HACS-nak lehetőségében áll azokra aktívan reagálni**. Fontos az erősségekben rejlő potenciálok kihasználása, illetve a gyengeségek mérséklése. A HACS emellett szerepet tud vállalni a **lehetőségek kihasználásában**, illetve a **potenciális veszélyek elhárításában**, azok **hatásainak mérséklésében**.

¹⁶ Tiszavasvári Város Önkormányzata Képviselőtestületének 24/2007. (IX.27.) rendelete a helyi közművelődésről.

11. táblázat. SWOT elemzés

ERŐSSÉGEK		GYENGESÉGEK
<ul style="list-style-type: none"> • Aktív kulturális, közösségi és sportélet jellemző a városban • A kulturális és szabadidős szolgáltatások intézményi, szervezeti feltételrendszere kedvező • A város programkínálata az elmúlt években kifejezetten színessé és gazdaggá vált, és egész éves közösségi elfoglaltságot kínál • Erős a lokálpatriotizmus, a helyi identitástudat és a hagyományok ápolása • Sok civil szervezet működik a kultúra és a szabadidő területén • Az önkormányzat anyagilag is támogatja a helyi kulturális, sport és egyéb szervezeteket 	Kultúra és közösség	<ul style="list-style-type: none"> • A kulturális, közösségi és sport programok nem egyenlő mértékben elérhetők a város lakosai (főként az egyes városrészben lakók) számára • A közösség egyes csoportjait – főként a mélyszegénységben és/vagy szegregátumokban élőket, romákat – nem sikerült hatékonyan aktivizálni a közösségi programok terén. • Az erős helyi identitás ellenére problémát okoz az elvándorlás • A civil szervezetek egy része nem végez aktív tevékenységet
<ul style="list-style-type: none"> • A civil szervezetek több területen is aktívak, tevékenységük kiegészíti/helyettesíti az önkormányzati feladatellátást • Intenzív az együttműködés a civil szervezetek és az önkormányzat között • A közszolgáltatások egy része a térség lakosai számára is rendelkezésre áll • A közszolgáltatási intézmények belső és külső együttműködése intenzív 	Helyi társadalom	<ul style="list-style-type: none"> • A közszolgáltatások egyenlő elérhetősége nem biztosított a város minden részében • A lakosság létszáma folyamatosan csökken és elöregedik, nagyon nagy a szelektív elvándorlás mértéke • Magas a hátrányos helyzetű – ezen belül is a mélyszegénységben és/vagy szegregált lakóköznyezetben élő, és a roma lakosság aránya • A peremkerületekben élő fiatalok kitörési esélyei rosszak
<ul style="list-style-type: none"> • A város rendelkezik működő, gyógy- és termálvizes strandfürdővel • Több közintézmény felújítása, korszerűsítése megtörtént az elmúlt időszakban • A város jól ellátott a (zárt) kulturális és közösségi helyszínek terén – több ilyen beruházás volt az elmúlt időszakban, és a következő időszakra is tervben vannak • A városi zöld területek száma, nagysága és aránya kedvez a szabad téri közösségi felületek kialakításának • A város rendelkezik egy nemrég kialakított közparkkal (Városi Zöldliget), amely alkalmas arra, hogy közösségi programok és rendezvények helyszíneként szolgáljon 	Épített környezet	<ul style="list-style-type: none"> • A településkép nem egységes • A város belterületén egyenlőtlen a zöldfelületek eloszlása és minősége • Alulhasznosított területek találhatóak a városközpontban • Egyes közparkok felújításra szorulnak • A szabadtéri, közhasználatú játszóterek és sportpályák állapota néhány esetben nem kielégítő • Több jelentős, leromlott állapotú szegregált városrészi terület
<ul style="list-style-type: none"> • A város földrajzi elhelyezkedése kedvező • A város gazdaságában egyre növekszik a turisztikai és termelési potenciál • A város egyre növekvő járási és térségi szolgáltatói központi szereppel rendelkezik 	Gazdaság	<ul style="list-style-type: none"> • A turisztikai szolgáltatások mennyiségi és minőségi mutatói nem felelnek meg az elvárásoknak • Lecsökkent a bejáró munkavállalók száma

LEHETŐSÉGEK		VESZÉLYEK
<ul style="list-style-type: none"> • A város hagyományos értékei jobban érvényesülnek, erősödik a lokálpatriotizmus, a helyi identitástudat • A fiatalok felismerik a város értékeit és az itt rejlő lehetőségeket, ami hosszú távon csökkentheti az elvándorlás mértékét • A generációk közötti együttműködés javul, a helyiek jobban számíthatnak egymásra • A civil szervezetek megerősödnek és a város fejlődésének aktív résztvevőivé válnak • Nőhet a kulturális és szabadidős tevékenységek iránti igény 	Kultúra és közösség	<ul style="list-style-type: none"> • A kulturális és szabadidős szolgáltatások iránti kereslet kisebb a vártnál • A helyi közösség nem aktivizálható, nem érzi magáénak a fejlesztéseket, így nem is veszi igénybe azokat • Kieleződhetnek a konfliktusok a helyi közösségen belül
<ul style="list-style-type: none"> • A kvalifikált fiatalabb nemzedék helyben tartása településfejlesztési húzóerő lehet • Lehetővé válik a hátrányos helyzetű társadalmi csoportok felzárkóztatása és integrálása komplex beavatkozásokkal • A munkaképes korú, inaktív lakossági csoportok (peremkerületek hátrányos helyzetű lakosai, nők) munkaerőpiaci (re)integrációja erősíti a helyi gazdaságot • A gazdasági együttműködések (integrátor szervezetek, új típusú szövetkezetek) szerepe felértékelődik • A civil szervezetek megerősödnek és a város fejlődésének aktív résztvevőivé válnak • Az önkormányzati, a vállalkozó szféra és az oktatási, munkaügyi intézmények közötti együttműködés erősödik 	Helyi társadalom	<ul style="list-style-type: none"> • A szelektív elvándorlás tovább folytatódik, és még tovább csökken a képzett fiatalok aránya • Folytatódik a népesség elöregedése • A hátrányos helyzetű csoportok aránya és leszakadásuk mértéke tovább növekszik • Kieleződhetnek a konfliktusok a helyi társadalmon belül
<ul style="list-style-type: none"> • A városi zöld területek állapotának rendezése és kihasználtságának növelése • A városi kulturális terek összekapcsolása, programjaik összehangolása, közösségi csomópontok kialakítása 	Épített környezet	<ul style="list-style-type: none"> • A kihasználatlan városi területek tulajdonviszonyai nem tisztázottak, vagy a tulajdonosok nem működnek együtt • A lakosság nem együttműködő a városi közösségi élet összehangolása kapcsán
<ul style="list-style-type: none"> • Nő a belföldi és a külföldi turisztikai kereslet, javul a helyi vonzerő- és szálláshelykínálat, és a turisztikai szolgáltatások minősége • Kiegészítő jellegű turisztikai ágazatok (pl. aktív-turizmus vízi turizmus) iránti kereslet növekszik 	Gazdaság	<ul style="list-style-type: none"> • A város nem tudja teljes mértékben kiaknázni a járási központi szerepköréből adódó lehetőségeket • A turisztikai tendenciák negatívan alakulnak

3.4 Fejlesztési szükségletek azonosítása

3.4.1 Kultúra és közösség

Tiszavasvári kulturális és szabadidős programkínálata jelenleg sokszínűnek mondható, és folyamatosan bővül – ezeket a rendezvényeket egyre többen látogatják évről évre. Ezek a rendezvények leginkább hagyományőrző jellegűek, emiatt inkább a családokat, valamint a középkorú és idősebb korosztályt vonzzák a helyi lakosság köréből. Hiányoznak **azok a kulturális programok, amelyek a fiatalabb korosztályt is aktivizálni tudják**, és a településen tudni tartani rövid, közép és hosszú távon. Olyan rendezvényekre van szükség, amelyek a fiatalok igényeire is reagálnak, és fel tudják kelteni ennek a célcsoportnak a figyelmét a helyi kulturális értékekre és a hagyományokra. Emellett szükség van olyan – nagyobb volumenű – programokra is, melyeknek nemcsak közösség-megtartó, de –vonzó hatása is van. Olyan hagyományteremtő programok szervezésére kell koncentrálni, amelyek **a térségben vagy akár távolabb élő** – fiatal és idősebb – **lakosságnak is fel tudják kelteni a figyelmét**.

A sport és a rekreáció területén a város rendelkezik a megfelelő infrastruktúrával. **Kevés** azonban **az olyan sportrendezvény, amely az egész közösséget meg tudná mozgatni**, vagy akár elősegítené az idegenforgalom fellendülését. A sport – amellett, hogy a szabadidő eltöltésének hasznos formája – kiemelkedően fontos az **egészség megőrzésében és fejlesztésében**, amely a város teljes lakossága szempontjából szükséges, elsősorban azonban a különösen veszélyeztetett célcsoportok (a szegregátumokban, mélyszegénységben élő és/vagy roma lakosság) körében. Ezeknek a rendezvényeknek fontos szerepük lehet a **közösségi integráció és lokálpatriotizmus erősítésének** tekintetében is.

3.4.2 Helyi társadalom

Tiszavasváriban a legfőbb társadalmi problémát a lakosság – elsősorban szelektív elvándorlásból adódó – **előregedése** és a mélyszegénységben, emellett többnyire szegregált lakókörnyezetben élő **romák egyre romló társadalmi helyzete és szerepe** okozza. Emiatt a helyi társadalom szempontjából két alapvető szükséglet a **város lakosságmeztartó erejének növelése**, valamint a **városban élő roma lakosság integrációja**.

Előbbi problémának eszköze lehet a **helyi identitás fejlesztése** a fiatalabb csoportok körében, melyre megfelelő eszköz lehet az **igényeiknek megfelelő kulturális, szabadidős és szórakozási lehetőségek bővítése** (lásd [3.4.1](#) pont), valamint a középfokú **oktatás** és a **szakmai képzések kínálatának növelése**, és azok **összehangolása** a településen működő munkáltatók szükségleteivel, igényeivel és elvárásaival.

A létszámában egyre növekvő **időskorú lakosság** körében fontos problémát jelent a fokozatosan **romló szociális helyzet és életminőség**, valamint az **elmagányosodás**. Emiatt szükségesség válik számukra nemcsak az **egészségügyi és szociális szolgáltatások elérhetővé tétele**, de e társadalmi csoport **bekapcsolódásának ösztönzése a helyi közösségi életbe** programok, képzések, vagy akár – önkéntes vagy fizetett, a szükségükhöz és igényükhöz illeszkedő – munkalehetőségek biztosításával. Hasonló a probléma a **fogyatékkal élő emberek** esetében is, emiatt számukra is fontos lehet ilyen típusú lehetőségek hozzáférhetővé tétele (a fizikai akadálymentesség szempontjából is). Mindkét célcsoport kapcsán fontos lehet **érzékenyítő programok szervezése a társadalmi beilleszkedés elősegítése érdekében**.

A roma lakosság integrációja kizárólag **komplex szemléletben** lehet hatékony. Elengedhetetlen a **szociális, egészségügyi, oktatási és munkaerő-piaci felzárkóztatásuk**, amelynek elsődleges eszköze e területeken **szolgáltatások biztosítása** – rövid és hosszabb távú programok segítségével és/vagy intézményi szinten. Ezek mellé társulnia kell olyan **infrastrukturális fejlesztéseknek** is, melyek hozzájárulnak életminőségük javításához, a város által nyújtott lehetőségekhez való hozzáféréshez, valamint a városközponttól való távolság csökkentéséhez.

3.4.3 Épített környezet

Az épített környezet rendezése és alkalmassá tétele fontos feltételét jelenti a kulturális-közöségi és társadalmi programok megvalósításának. A városban az elmúlt időszakban felépítésre, felújításra és korszerűsítésre kerültek olyan **intézmények** és egyéb **épületek, melyek alkalmasak a közösségi programok és közösségi élet helyszínei legyenek**. E téren még továbbra is vannak **kiaknázatlan lehetőségek** (használaton kívül, rossz állapotban levő ingatlanok). Az ilyen fizikai infrastruktúra rendelkezésre állása kapcsán **belvároshoz messzebb eső**, de lakosság viszonylag nagy részének otthont adó **településrészek vannak hátrányos helyzetben** (Gyári lakótelep, szegregátumok). A fizikai terek szempontjából egyre inkább a **hatékony kihasználás** kerül előtérbe: a rendelkezésre álló épületeket további kulturális programokkal kell feltölteni, és a közösség számára vonzóvá tenni (pl. Találkozások Háza, Könyvtár, gyógyfürdő). Utóbbi szempontból megfontolandó a **többfunkciós terek** kialakítása.

A **nyitott közterek** és **zöld környezet** szempontjából a legnagyobb hátrány szintén a **kihasználatlanság**, ami miatt **állapotuk is folyamatosan romlik**. Ennek oka, hogy ezek a területek elszórtan állnak rendelkezésre a városban, jelenleg nincsen köztük sem fizikai, sem egyéb kapcsolat. Egyértelmű szükséglet tehát ezeknek a potenciális **közöségi tereknek a felújítása, alkalmassá tétele, valamint tartalommal (funkcióval, programokkal) való megtöltése; összekapcsolása e tartalmak közvetítésével**. Ezek a terek is alkalmasak arra, hogy közösségi térként funkcionáljanak: kulturális, szabadidős vagy sporttevékenységek, illetve – programok kerüljenek itt megrendezésre. Hátrányuk, hogy csak szezonálisan igénybe vehetők, előnyük azonban, hogy sokkal szabadabban használhatók a zárt terekhez képest.

3.4.4 Gazdaság

Ugyan a gazdaság nem tartozik szorosan a kulturális és közösségi élethez, vannak határterületeik, amelyek fontosak lehetnek a stratégia kialakítása és megvalósítása szempontjából. Egy ilyen kiemelt határterület az **idegenforgalom**. A város egyre **növekvő turisztikai potenciállal** rendelkezik, olyan kulturális értékekkel és hagyományokkal, valamint épített környezettel és szabadidős lehetőségekkel, melyek – idegenforgalmi szempontból – alkalmassá tételük és népszerűsítésük által jó alapul szolgálhatnak a turizmus fellendítéséhez. A tervezés folyamata során fontos azt is szem előtt tartani, hogy a tervezett fejlesztések hogyan illeszthetők az ide látogatók számának növeléséhez, mivel ez a város gazdasági fejlődése szempontjából is fontos lehet.

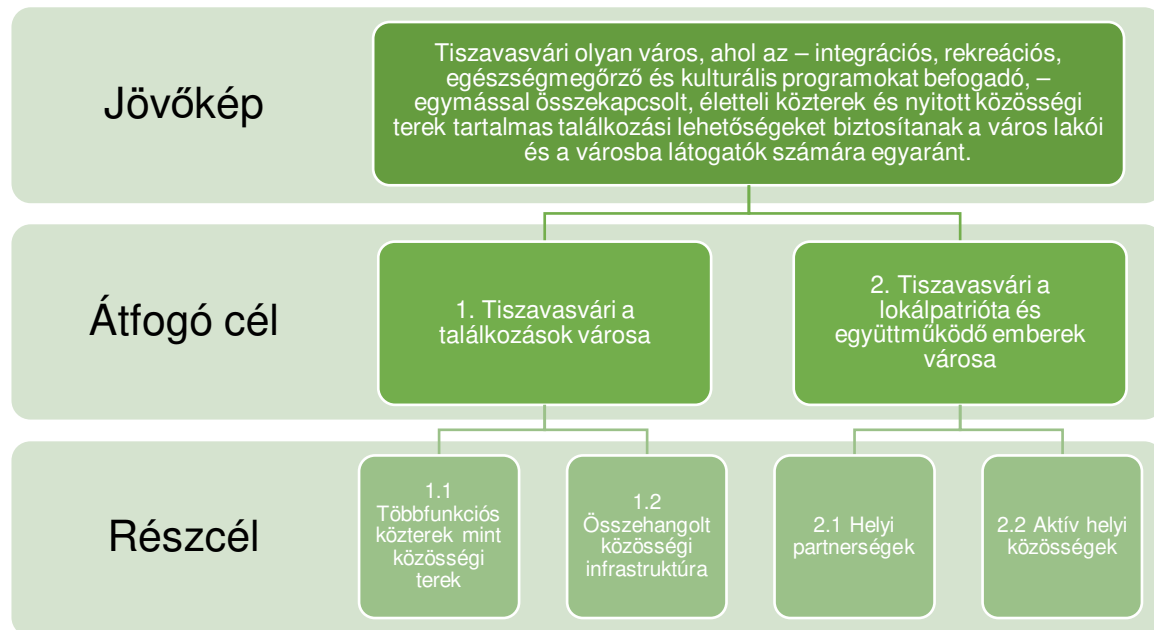
4. A stratégia jövőképe

Tiszavasvári olyan város, ahol az – integrációs, rekreációs, egészségmegőrző és kulturális programokat befogadó – egymással összekapcsolt, életteli közterek és nyitott közösségi terek tartalmas találkozási lehetőségeket biztosítanak a város lakói és a városba látogatók számára egyaránt.

5. A stratégia célhierarchiája

Tiszavasvári hosszú távú jövőképehez kapcsolódóan olyan átfogó és specifikus célokat (rész-célokat) határoztunk meg, amelyek illeszkednek a helyzetfeltárás megállapításaihoz és a fejlesztési szükségletekhez. A célhierarchia átfogó képet rajzol arról, hogy középtávon milyennek képzeljük el a város közösségi életét, az annak helyszínt biztosító nyitott és befogadó közösségi tereket, valamint a helyi partnerségeket.

6. ábra. A HKFS célhierarchiája



1. átfogó cél: Tiszavasvári a találkozások városa

Tiszavasváriban több olyan közösségi használatú belső fizikai tér található, amely megfelelő alapot biztosít egy közösségi infrastrukturális háttér kialakításához. Tiszavasvári olyan nyitott és befogadó közösségi tereket kínál a helyi formális és informális közösségeknek, amelyek megfelelő találkozási lehetőségeket biztosítanak a lakosság egészének, elősegítve ezzel a helyi közösségi identitás kialakulását és megerősödését. Olyan funkcionálisan jól használható, élhető fizikai terekre van szükség, amelyek elősegítik az emberek spontán vagy előre eltervezett találkozásait, kikapcsolódását, a szabadidő tudatos és hasznos eltöltését. Ehhez **a város több pontján elhelyezkedő, egymáshoz szervesen illeszkedő – integrációs, rekreációs, egészségmegőrző és kulturális programok megvalósítására és a kapcsolódó szolgáltatások igénybevételére alkalmas – fedett és szabadtéri helyszínekre van szükség.**

12. táblázat. 1.1 rész – **Többfunkciós közösségi terek**

Rész cél	1.1 Többfunkciós közösségi terek
Leírás	Tiszavasvári több olyan potenciális köztérrel rendelkezik, amely kiváló fejlesztési lehetőségeket teremt a város számára. Tiszavasvári arculata és városképe, az ott élő emberek hangulata, és a város lakóinak helyi identitása teljesen más egy lüktető, élettel és emberekkel teli városban, ahol a közösség otthonosan használja a köztereket. A köztér nemcsak pusztán egy fizikai infrastruktúra, hanem találkozási pont. Funkcionálisan akkor működik jól egy köztér, ha nem pusztán helyszínt nyújt a találkozásoknak, hanem spontán módon generálja is azokat – akár egy kisebb csoport, akár nagyobb közösség számára. Olyan – egymással összekötött, jól bejárható, a kisváros értékeit is bemutató, többfunkciós – közterekre van szükség, ami vonzóvá teszi a várost a helyi lakosok és az odalátogatók számára egyaránt.
Indokoltság	A közterek, zöldterületek, parkok többsége jelenleg alulhasznosított, nem működik valódi közösségi térként. A közterek felszereltsége, kialakítása és mérete sem segíti elő a közösségépítést. A város több meghatározó pontján összehangolt fejlesztésekre van szükség: egymással összekapcsolt, összehangolt fejlesztések indokoltak, amelyek megfelelő – többfunkciós – közösségi, kulturális színteret biztosítanak a kisebb és nagyobb létszámú közösségek számára egyaránt.
Művelet	1. Többfunkciós – integrációs, rekreációs, egészségmegőrző és kulturális programokat befogadó – külső és belső közösségi használatú terek fejlesztése

13. táblázat. 1.2 rész – **Összehangolt közösségi infrastruktúra**

Rész cél	1.2 Összehangolt közösségi infrastruktúra
Leírás	Tiszavasvári közösségi infrastrukturális helyzete megfelelő alapot biztosít arra, hogy a helyi közösség igényeit magas színvonalon kielégítő közösségi és rekreációs létesítmények, illetve azok hálózata jöjjön létre. A városképet is javító, felújított (és a szükséges eszközökkel felszerelt) közösségi használatú belső fizikai tereknek nyitniuk kell a lakosság és a helyi közösségek felé. A belső fizikai tereket a köztereknek kell összekapcsolnia egymással. A belső fizikai tereket egységes szakmai koncepció alapján össze kell kapcsolni egymással, valamint az őket körülvevő közterekkel, nyitva ezzel a – változatosabb lehetőségeket biztosító – szabad tér irányába.
Indokoltság	Igény mutatkozik olyan széleskörű szolgáltatásokat nyújtó, változatos feltételeket kínáló közösségi térre, amelyet a civil szervezetek, önszerveződő csoportok használhatnak irodai, programszervezési, közösségi szolgáltatási célokra. A közösségi, szabadidős célú sportolási lehetőségekre az elmúlt időszakban nagymértékben megnövekedett az igény minden korosztályban, amit még nem követett a tömegsporthoz szükséges infrastrukturális feltételek kialakítása.
Művelet	1. Többfunkciós – integrációs, rekreációs, egészségmegőrző és kulturális programokat befogadó – külső és belső közösségi használatú terek fejlesztése

2. átfogó cél: **Tiszavasvári a lokálpatrióta és együttműködő emberek városa**

Tiszavasvári erőssége, belső erőforrása a városban működő civil szervezetek és közösségek sokszínűsége és aktivitása. A városlakók közössége azonban csak úgy tud hatásosan hozzájárulni a település fejlődéséhez, ha a különböző szektorok, helyi formális és informális csoportok képviselői és a lakosok tudatosan együttműködnek egymással, ha nő a helyiek társadalmi kohéziója. **Olyan szakmai koncepció kialakítására és megvalósítására van szükség, amely az egymásra épülő, egymást erősítő közösségek programjait és szolgáltatásait egységes és átlátható keretbe foglalja.**

14. táblázat. 2.1 rész cél – Helyi partnerségek

Rész cél	2.1 Helyi partnerségek
Leírás	Tiszavasváriban sokszínű – a helyi közösségi életet, a város kulturális életét meghatározó – civil szervezeteinek és közösségeinek tevékenysége szigetszerű jellegénél fogva nem tudja érzékelhetően felpezsdíteni a város közösségi és kulturális életét. Mindazonáltal olyan közösségi erőforrásokkal és kapacitásokkal rendelkeznek ezek a szereplők, amelyek megfelelő szakmai alapot és bázist biztosítanak egy összehangolt – a partnerségre alapozott – hatékony együttműködésre. A szektorközi és szektoron belüli szakmai együttműködések intézményesülése érdekében egységes közösségfejlesztési koncepció alapján megtervezett, egymásra épülő, egymáshoz szorosan kapcsolódó közösségi és kulturális programokat és tevékenységeket kell végezni. Ennek az összehangolt szakmai együttműködésnek a segítségével egyre több olyan tiszavasvári lakos érhető el, akik számára fontos a helyi kötődés megerősödésének lehetősége.
Indokoltság	A meglehetősen nagyszámú és sokszínű helyi civil szervezetek szakmai tevékenységüket sok esetben egymás mellett végzik. A szigetszerű szakmai és közösségi tevékenységek az egyes célcsoportoknak így csak kisebb részét érik el. Az önkormányzati intézmények és a helyi gazdasági szereplők közötti együttműködés esetleges. Helyi – szektoron belüli és szektorok közötti – partnerségeken alapuló, összehangolt programszervezéssel, közösségi tevékenységekkel javul a helyi közösségi programok szakmai tartalma és minősége.
Művelet	3. Társadalmi integrációt elősegítő programok megvalósítása 4. Helyi közösségi programok megvalósítása

15. táblázat. 2.2 rész cél – Aktív helyi közösségek

Rész cél	2.2 Aktív helyi közösségek
Leírás	A Tiszavasváriban élők egyéni és közös felelőssége, hogy lehetőségeikhez képest a legtudatosabban éljék közösségi életüket, ismerjék lehetőségeiket, használják a város infrastruktúrális és környezeti erőforrásait. A helyi közösségek aktivizálása, cselekvésre ösztönzése, a helyi hagyományok továbbélése és új hagyományteremtő tevékenységek ösztönzése kiemelt fontosságú. A közösség kohéziója akkor javítható, ha tagjai szolidárisak egymással, elfogadják egymás különbözőségét, érdek nélkül, kölcsönösen segítik egymást – nemre, korra, etnikai hovatartozásra, vallásra, ideológiai beállítódásra, egészségi állapotra és társadalmi helyzetre való tekintet nélkül. A helyi – integrációs, rekreációs, egészségmegőrző és kulturális – programok szervezése, megvalósítása során lehetőséget kell biztosítani a lakosság és a kisebb, informális közösségek bekapcsolódására, ezen felül aktív eszközökkel motiválni kell a helyieket arra, hogy maguk is alakítsák Tiszavasvári közösségi, kulturális életét. A közösségi tervezés hagyományainak elterjesztésével, a lakosság egyre szélesebb körének bevonásával Tiszavasvári élhető, szerethető város lesz.
Indokoltság	Minden érintett területen megjelent az az igény/fejlesztési szükséglet/ lehetőség, miszerint tudatosabb hozzáállás szükséges a lakosság részéről. Egyre jobban felértékelődik az aktív helyi közösségek szerepe, legyen szó akár az egészséges életmódról, a környezettudatosságról, a helyi kultúráról, hagyományokról, egymás elfogadásáról, a társadalmi csoportok, generációk közötti szakadékok csökkentéséről.
Művelet	3. Társadalmi integrációt elősegítő programok megvalósítása 4. Helyi közösségi programok megvalósítása

6. Cselekvési terv

6.1 A beavatkozási területek/műveletek leírása

A beavatkozási műveleteket az alábbiak figyelembevételével dolgoztuk ki.

- A **támogatható tevékenységeket** a helyzetfeltárás és a partnerségi folyamat során felmerült fejlesztési elképzelések alapján határoztuk meg. A felsorolt példák a könnyebb megértést segítik, nem kizárólagosak, további – a művelet rész céljához egyértelműen kapcsolódó – tevékenységek támogatását is elképzelhetőnek tartjuk.
- A **célcsoportot** minden műveletnél két nagyobb részre bontottunk: a lehetséges támogatást igénylőket a felhívásban szereplő gazdálkodási formakódok alapján (közvetlen célcsoport) és a végső kedvezményezetteket, azaz a fejlesztések, programok hasznélvezőit (közvetett célcsoport). A HACCS munkaszervezete, a Tiszamenti Települések Térségfejlesztési Társulása pályázóként nem vehet részt a folyamatban.
- A **kiválasztási kritériumoknál** csak a legfontosabbakat soroltuk fel, ezek egy része kötelező lesz a pályázók számára, a fennmaradók esetében pedig plusz pont kapható a minél nagyobb vállalásért (a kiválasztási kritériumokat a helyi pályázati felhívásokban fogjuk részletezni).
- A **támogatás intenzitása** kulcsprojekt esetében 100%, más esetben 90%.
- Az **ütemezésre** vonatkozó pont a Vasvári Helyi Közösség esetében nem releváns, mivel a rendelkezésre álló források ismeretében egy ütem megvalósíthatóságát tartjuk reálisnak.

6.1.1 Többfunkciós – integrációs, rekreációs, egészségmegőrző és kulturális programokat befogadó – külső és belső közösségi használatú terek fejlesztése

1. Kulcsprojekt:

Belváros többfunkciós közösségi tereinek kialakítása, fejlesztése és összekapcsolása – Találkozások Tere

A Tiszavasvári Művelődési Központ, a Találkozások Háza (Szabadság tér 1.) körüli telkek méretük és elhelyezkedésük alapján kitűnő lehetőséget biztosítanak többfunkciós – integrációs, rekreációs, egészségmegőrző és kulturális programokat befogadó – közterek kialakítására, illetve azok összekapcsolására. Ehhez szükséges a Találkozások Háza melletti területen található két telek (944 m² + 641 m², összesen 1 585 m²) megvásárlása. Az így kialakított Találkozások Tere a Találkozások Házával szerves egységet alkotva központi helyszíneként tud szolgálni a helyi közösségi rendezvények és programok megvalósításához. Az összekapcsolt közterek átalakítása során – a többi között – szabadtéri színpad, pihenőpark, kültéri játszótér kialakítására kerül sor.

2. Indoklás:

A város zöldfelületi ellátottságának mennyiségi mutatói kedvezőek, a belterület zöldfelületi rendszere azonban területi eloszlás és a minőség tekintetében sem alkalmas a közösségi élet felpezsdítésére. A közterek kapcsolatai esetlegesek, közösségi funkciói korlátozottak, tudatos rendszerré szervezésük időszerű, kiemelt jelentőségű a közösségfejlesztési tevé-

kenységek kapcsán. A városban található kihasználatlan területek, épületek megfelelő rehabilitációja az állagmegóvason és a funkcióváltáson túl jó alapot nyújtanak a zöldfelületi rendszer közösségi célú fejlesztésére is. A közterek, zöldterületek, parkok többsége jelenleg alulhasznosított, nem működik valódi közösségi térként. A közterek felszereltsége, kialakítása és mérete sem segíti elő a közösségépítést. A város több meghatározó pontján összehangolt fejlesztésekre van szükség: egymással összekapcsolt, összehangolt fejlesztések indokoltak, amelyek megfelelő – többfunkciós – közösségi, kulturális színteret biztosítanak a kisebb és nagyobb létszámú közösségek számára egyaránt.

Igény mutatkozik olyan széleskörű szolgáltatásokat nyújtó – a lakosság egészségét megcélzó – változatos feltételeket kínáló közösségi terekre, amelyeket a civil szervezetek, önszerveződő csoportok használhatnak irodai, programszervezési, közösségi szolgáltatási célokra egyaránt. A rendelkezésre álló fizikai terek felújításával, energiaracionalizáló fejlesztéseivel, a rendelkezésre álló funkciók bővítésével emelkedik a helyi közösségek, a lakosság számára igénybe vehető szolgáltatások köre és javul azok minősége. A közösségi, szabadidős célú sportolási lehetőségekre az elmúlt időszakban nagymértékben megnövekedett az igény minden korosztályban, amit még nem követett a tömegsporthoz szükséges feltételek kialakítása.

3. Rész cél: 1.1 Többfunkciós közösségi terek, 1.2 Összehangolt közösségi infrastruktúra

4. Támogatható tevékenységek:

- Helyi gyalogos, kerékpáros közlekedést elősegítő infrastruktúrák fejlesztése (pl. kerékpártároló, információs tábla)
- Közterületek, közterek, parkok megújítása
- Községi, rekreációs, kulturális és sport célú infrastruktúra komplex fejlesztése (pl. játszótér, kondipark, lovas- és kutya pálya, futópálya, sportpálya, szabadtéri sütőhely, közösség kert, és a kapcsolódó kiszolgáló létesítmények)
- Intézmények, civil szervezetek udvarának közösségi célú megújítása
- A fejlesztésekhez szükséges eszközök beszerzése
- Községi épület felújítása és/vagy bővítése integrációs, rekreációs, kulturális és sport céllal (pl. többfunkciós közösségi tér, játszóház, klubszoba, előadóterem, közösségi műhely, bemutató terem)
- Működtetéshez szükséges eszközök beszerzése
- Egyéb, a többfunkciós közösségi terek kialakításához szükséges tevékenységek

5. Kiegészítő jelleg, lehatárolás:

Hasonló jellegű – egymással összekapcsolt – közösségi terek jelenleg nem működnek a városban. Ugyanakkor az önkormányzat több pályázati forrásból olyan fejlesztésekre vonatkozó terveket nyújtott be, amelyek kiválóan illeszkednek a művelésben rögzítettekhez. Amennyiben ezek a pályázatok nyernek, kiemelt figyelmet fordítunk a párhuzamos finanszírozás és a felesleges párhuzamosságok megakadályozására – ezt elsősorban területi elkülönítéssel lehet megoldani. A tervezett fejlesztések egyértelműen kiegészítik egymást, hiszen összességében hozzájárulnak egy egységes közösségi-rekreációs célú köztérrendszer kialakításához. A releváns fejlesztési elképzelések:

- Zöld város: műfüves focipálya, aszfaltozott kosárpálya és kondipark létesítése, zöldterület-fejlesztés a belvárosban, közösségi épületek felújítása, közösségi funkciót ellátó „szolgáltatóház” építése.
- Turizmus fejlesztése: strand melletti tavak környékének fejlesztése, turisztikai rendezvények lebonyolítására alkalmas infrastrukturális háttér kiépítése.
- Szociális városrehabilitáció: zöldterületek fejlesztése, játszótér kialakítása, sportpálya létesítése, kerti program fejlesztése, közösségi ház felújítása, fejlesztése.

6. Célcsoport:

- Közvetlen:
 - helyi (nemzetiségi) önkormányzati költségvetési irányító és költségvetési szerv,
 - önkormányzati vagy önkormányzati többségi tulajdonú (nonprofit) gazdasági társaság,
 - egyesület, alapítvány,
 - egyéb, többségi önkormányzati tulajdonban lévő, jogi személyiségű/jogi személyiség nélküli nonprofit szervezet,
 - egyházi jogi személy,
 - vállalkozás,
 - társasház,
 - költségvetési (rend szerint gazdálkodó) szerv.
- Közvetett: a város teljes lakossága, a városban dolgozók, a városba érkező vendégek, önszerveződő csoportok, civil szervezetek.

7. Kiválasztási kritériumok:

- a fejlesztési elképzelés a felhívás céljaival összhangban van, azok megvalósulásához hozzájárul
- a fejlesztési elképzelés kidolgozásába bevont szervezetek száma
- tulajdonjogi viszonyok tisztázottak (ha nem a támogatást igénylő tulajdonában van, akkor tulajdonosi hozzájárulás szükséges)
- a fejlesztéssel érintett létesítmény nyitott a város teljes lakossága számára
- a fejlesztéssel érintett létesítmény plusz szolgáltatást nyújt a gyermekek, gyermekes családok számára
- a fejlesztéssel érintett létesítmény több generáció számára kínál közös szabadidős lehetőséget, elősegíti a generációk közötti együttműködést
- a fejlesztéssel érintett létesítmény elősegíti a különböző társadalmi csoportok, közösségek közötti együttműködést
- megvalósíthatósági terv megalapozottsága, realitása, fenntarthatósága

8. Támogatás összege: min. 1 000 000 Ft, max. 44 250 000 Ft

Kulcsprojekt támogatási összege: min. 15 000 000 Ft, max. 85 000 000 Ft

9. Tervezett forrás: 44 250 000 Ft, ERFA

Tervezett forrás kiemelt projektek: 85 000 000 Ft, ERFA

10. Ütemezés: -

11. Megvalósítás időintervalluma: 2017.09. – 2022.12.

12. Indikátor: a felújítással, fejlesztéssel érintett közterek nagysága összesen (m²)

6.1.2 Társadalmi integrációt elősegítő programok megvalósítása

1. Kulcsprojekt: -

2. Indoklás:

A folyamatosan változó társadalmi-gazdasági körülmények miatt egyre nagyobb eséllyel éleződnek ki, mélyülnek el helyi konfliktusok az eltérő etnikai háttérrel rendelkezők, generációk, különböző gazdaság és társadalmi helyzetű lakosok között, ami kedvezőtlenül hat a helyi emberek komfortérzetére, a város külső megítélésre. Ezek a konfliktusok csak a közösségi szintű szolidaritás, megértés, elfogadás, összefogás tudatos erősítésével csökkenthetők vagy előzhetőek meg. A városban meglévő társadalmi konfliktusok (kiemelten az etnikai jellegűek) károsan hatnak a város közösségi életének kiteljesedésére. Olyan szolgáltatásokra és programkínálatra van szükség (esélyegyenlőségi, pályaorientációs, oktatási, közlekedésbiztonsági stb.), amelyek egyértelműen a helyi szükségleteken alapulnak, eredményeik hosszú távon fenntarthatók, továbbá figyelembe veszik az egyes kiemelt célcsoportok (romák, munkanélküli emberek, fogyatékos emberek, idős emberek, szenvedélybetegek stb.) speciális igényeit és szükségleteit.

3. Részcél: 2.1 Helyi partnerségek, 2.2 Aktív helyi közösségek

4. Támogatható tevékenységek:

- Tanfolyamok, képzések szervezése, megvalósítása (pl. nyelvi klubok, IKT-eszközök használatának segítése, életvezetési tanfolyam, kortárs segítő tréning, önkéntes tevékenységre felkészítő tréning)
- Hátrányos helyzetű emberek komplex felzárkóztatására irányú programok szervezése és megvalósítása (pl. mentor programok, önkéntes programok, kortárs segítő programok, önszegítő csoportok)
- Érzékenyítő és prevenciós programok, szakmai rendezvények (pl. szociális gondoskodás, hátrányos helyzetű társadalmi csoportok, drogprevenció, pályaválasztás témájában)
- Terápiás programok (pl. lovas- és kutyaterápia)
- Képzési programok, szolgáltatások igénybevétele, a mindennapi élet megszervezését segítő kiegészítő szolgáltatások biztosítása (pl. gyermekfelügyelet)
- Programok megvalósításához szükséges anyag- és eszközbeszerzés

5. Kiegészítő jelleg, lehatárolás:

Az önkormányzat pályázatot nyújtott be a TOP-5.2.1-15 felhívásra a nagykiterjedésű szegregátum helyzetének javítása céljából. Ennek keretében széleskörű közösségfejlesztő programok megvalósítását tervezi. A TOP-5.2.1-15 esetében az igénybevevők körét szinte kizárólag a szegregátum lakosai számára teszik hozzáférhetővé (a felhívás 25%-ban maximálja a város más részein élők részvételét), ebben a műveletben ilyen korlátozás nincs. Emellett a jelen felhívásnál – ellentétben a másik projekttel – kifejezetten előnyben fogjuk részesíteni az integrált programokat.

6. Célcsoport:

- Közvetlen:
 - helyi (nemzetiségi) önkormányzati költségvetési irányító és költségvetési szerv,
 - önkormányzati vagy önkormányzati többségi tulajdonú (nonprofit) gazdasági társaság,
 - egyesület, alapítvány,
 - egyéb, többségi önkormányzati tulajdonban lévő, jogi személyiségű/jogi személyiség nélküli nonprofit szervezet,
 - egyházi jogi személy,
 - vállalkozás,
 - költségvetési (rend szerint gazdálkodó) szerv.
- Közvetett: a város teljes lakossága (kiemelten a fogyatékos, roma és idős emberek), önszerveződő csoportok, civil szervezetek

7. Kiválasztási kritériumok:

- a fejlesztési elképzelés a felhívás céljaival összhangban van, azok megvalósulásához hozzájárul
- a programok előkészítésébe, megvalósításába bevont szervezetek száma
- programok résztvevőinek száma
- a program helyszínét a HKFS keretében fejlesztéssel érintett épület/terület adja
- kizárólag többször megszervezett program, programsorozat támogatható
- esélyegyenlőségi/fenntarthatósági témákat megjelenít
- elősegíti a különböző társadalmi csoportok, közösségek közötti együttműködést
- esélyegyenlőség és fenntarthatósági kritériumok
- megvalósíthatósági terv megalapozottsága, realitása, fenntarthatósága

8. **Támogatás összege:** min. 500 000 Ft, max. 5 000 000 Ft

9. **Tervezett forrás:** 7 500 000 Ft

10. **Ütemezés:** -

11. **Megvalósítás időintervalluma:** 2017.10. – 2022.12.

12. **Indikátor:** a szakmai, partnerségi együttműködéssel megvalósított, társadalmi integrációt elősegítő programok száma; társadalmi integrációt elősegítő programokon részt vevő / programokkal elért lakosok száma

6.1.3 Helyi közösségi programok megvalósítása

1. **Kulcsprojekt:** -

2. **Indoklás:**

Kulturális és helyi identitást erősítő programok

A meglehetősen nagyszámú és sokszínű helyi civil szervezetek szakmai tevékenységüket sok esetben egymás mellett végzik. A szigetszerű szakmai és közösségi tevékenységek az egyes célcsoportoknak így csak kisebb részét érik el. Az önkormányzati intézmények és a helyi gazdasági szereplők közötti együttműködés esetleges. Helyi – szektoron belüli

és szektorok közötti – partnerségeken alapuló, összehangolt programszervezéssel, közösségi tevékenységekkel javul a helyi közösségi programok szakmai tartalma és minősége, amely kedvezően hat a helyi identitás erősödésére. Tiszavasváriban az eddigi közösségi kezdeményezések egyértelműen azt támasztják alá, hogy további – a helyi kultúrát, hagyományokat és a helyi identitást elősegítő – közösségfejlesztő kezdeményezésekre van szükség a városban. Ezek a programok, rendezvények egyértelműen hozzájárulnak ahhoz, hogy a helyi közösség kohéziója, érdekérvényesítése, partnersége hosszú távon megerősödjön.

Rekreációs és egészségmegőrző programok

Tiszavasváriban a klasszikus tömegsportokon kívül nincs olyan programlehetőség, ami kifejezetten a szabadidős tevékenységekre, a rekreációra koncentrálna. Mindeközben egyre nagyobb igény mutatkozik a lakosság körében az ilyen típusú tevékenységekre, programlehetőségekre. A helyi tömegsport megerősödése mellett megfigyelhető, hogy a társadalom egészségi állapota romlik. A felnövekvő generációk szabadidejük nagy részét a számítógép előtt – egy virtuális világban – tölti. Vonzó szabadidős alternatívák nélkül az emberek elszigetelődése, mozgáshiányos életmódja hosszú távú negatív egészségi és társadalmi folyamatokhoz vezethet. A stratégiában megjelölt infrastrukturális fejlesztésekkel összehangolt – tartalmaz, átgondolt, egymásra építő – programok megvalósításával valódi áttörést jelenthetnek ezen a területen.

3. Részcél: 2.1 Helyi partnerségek, 2.2 Aktív helyi közösségek

4. Támogatható tevékenység:

Kulturális és helyi identitást erősítő programok

- Kulturális- és hagyományépítő rendezvények szervezése és megvalósítása (pl. tematikus program- és rendezvénysorozatok: „Szentmihályi Vágta” „Vasvári Gasztro Piknik”, a helyi kultúra és hagyomány bemutatására alkalmas, átfogó rendezvények: „Találkozások Napja”)
- Helyi kultúrával és hagyományokkal kapcsolatos szakmai programok, képzések (pl. helyi értékek, termékek, szolgáltatások ismerete/fogyasztása, hagyományos mesterségek elsajátítása, helyi közösségi műhelyek szakmai programjai)
- Szociális gazdaság kialakításával, elterjesztésével kapcsolatos rendezvények és programok (pl. helyi termék- és szolgáltatások bemutatása, a társadalmi célú vállalkozások szerepének, jelentőségének bemutatása)
- A helyi identitást erősítő civil szakmai rendezvények, programok (pl. „Vasvári Civil Nap”, mentor programok, önkéntes programok, kortárs segítő programok)
- Programok megvalósításához szükséges anyag- és eszközbeszerzés

Rekreációs és egészségmegőrző programok

- Rekreációs programok, rendezvények (pl. lovas és kutyás rendezvények, lovaglás, kutyakiképzés)
- Sportrendezvények (pl. a város egész lakosságát megmozdító, aktivizáló sportesemények: sportválasztó rendezvénysorozat, teremlabdarúgó torna, „Kihívás Napja”, „Városi Sportnap”)
- Oktatás, képzések (pl. lovas oktatás, úszás oktatás)

- Egészséges életmóddal kapcsolatos programok (pl. egészséges étkezés, rendszeres testmozgás, prevenció jelentősége, életvezetési tanácsok)
- Programok megvalósításához szükséges anyag- és eszközbeszerzés

5. Kiegészítő jelleg, lehatárolás:

Kulturális és helyi identitást erősítő programok

A művelet által meghatározott tevékenységek hiánypótló szerepet töltenek be a város életében. A Zöld város projekt (TOP-2.1.2-15) keretében – kiegészítő jelleggel, az infrastrukturális fejlesztésekkel összhangban – a helyi identitás erősítését segítő programok is megjelennek. A helyi identitás erősítő, a hagyományokra építő programok (pl. Öhönforgató Verseny és Néptánc-találkozó) helyet kapnak a turisztikai elképzelések között (TOP-1.2.1-15), amelyek jól illeszkednek a művelet tevékenységeihez. Ugyanakkor hasonló tematikájú és komplexitású tevékenységekre a város nem tervezett ilyen volumenű forrást.

Rekreációs és egészségmegőrző programok

A művelet által meghatározott tevékenységek hiánypótló szerepet töltenek be a város életében. A Zöld város projekt (TOP-2.1.2-15) keretében – kiegészítő jelleggel, az infrastrukturális fejlesztésekkel összhangban – csak szabadidős programok jelennek meg, ami a művelet tevékenységeihez kapcsolódik ugyan, de nem fedi le teljes vertikumában azt. A turisztikai fejlesztés (TOP-1.2.1-15) rekreációt és egészségmegőrzést biztosító infrastrukturális fejlesztései nem tartalmazzak – a műveletben rögzített – tevékenységeket. Hasonló tematikájú és komplexitású tevékenységekre a város nem tervezett ilyen volumenű forrást.

6. Célcsoport:

- Közvetlen:
 - helyi (nemzetiségi) önkormányzati költségvetési irányító és költségvetési szerv,
 - önkormányzati vagy önkormányzati többségi tulajdonú (nonprofit) gazdasági társaság,
 - egyesület, alapítvány,
 - egyéb, többségi önkormányzati tulajdonban lévő, jogi személyiségű/jogi személyiség nélküli nonprofit szervezet,
 - egyházi jogi személy,
 - társadalmi célú vállalkozás,
 - vállalkozás,
 - költségvetési (rend szerint gazdálkodó) szerv.
- Közvetett: a város teljes lakossága, a városba érkező vendégek, turisták, önszerveződő csoportok, civil szervezetek

7. Kiválasztási kritériumok:

- a fejlesztési elképzelés a felhívás céljaival összhangban van, azok megvalósulásához hozzájárul
- a programok előkészítésébe, megvalósításába bevont szervezetek száma
- a programok előkészítésébe, megvalósításába bevont társadalmi célú vállalkozások száma

- programok résztvevőinek száma
- a program helyszínét a HKFS keretében fejlesztéssel érintett épület/terület adja
- kizárólag többször megszervezett program, programsorozat támogatható
- esélyegyenlőségi, fenntarthatósági témákat megjelenít
- elősegíti a különböző társadalmi csoportok, közösségek közötti együttműködést
- helyi értékek felkutatását, bemutatását, megőrzését szolgálja
- megvalósíthatósági terv megalapozottsága, realitása, fenntarthatósága

8. Támogatás összege: min. 500 000 Ft, max. 15 000 000 Ft

9. Tervezett forrás: 75 750 000 Ft

10. Ütemezés: -

11. Megvalósítás időintervalluma: 2017.10. – 2022.12.

12. Indikátor: a szakmai, partnerségi együttműködéssel megvalósított – kulturális és helyi identitást erősítő, valamint a rekreációs- és egészségmegőrző – programokon részt vevő/programokkal elért lakosok száma

6.1.4 A helyzetfeltárás, a szükségletek, a célok és a tervezett műveletek összefoglalása

16. táblázat. A műveletek összefoglalása

	Megnevezés	Indoklás, alátámasztás	Specifikus cél (részcél)	Támogatható tevékenységek	Kiegészítő jelleg, lehatárolás	Célcsoport	Forrás (Ft)	Alap	Időszak
1.	Többfunkciós – integrációs, rekreációs, egészségmegőrző és kulturális programokat befogadó – külső és belső közösségi használatú terek fejlesztése Kulcsprojekt: Találkozások Tere	A közterek kapcsolatai esetlegesen, közösségi funkciói korlátozottak, tudatos rendszerré szervezésük időszerű. A közterek, zöldterületek, parkok többsége jelenleg alulhasznosított, nem működik valódi közösségi térként. Igény mutatkozik széleskörű szolgáltatásokat nyújtó közösségi, szabadidős célú terek fejlesztésére.	1.1 Többfunkciós közösségi terek 1.2 Összehangolt közösségi infrastruktúra	Helyi gyalogos, kerékpáros infrastruktúrák fejlesztése Közterek megújítása Közösségi infrastruktúra komplex fejlesztése Intézmények, civil szervezetek udvarának közösségi célú megújítása A fejlesztésekhez szükséges eszközök beszerzése Egyéb, a többfunkciós közösségi terek kialakításához szükséges tevékenységek	Hasonló jellegű – egymással összekapcsolt – közösségi terek jelenleg nem működnek a városban. Az önkormányzat több fejlesztési terve illeszkedik a művelethez: zöld város, turizmus fejlesztése; szociális városrehabilitáció. A tervezett fejlesztések egyértelműen kiegészítik a város egyéb fejlesztési elképzeléseit: zöld város, turizmus fejlesztése; szociális városrehabilitáció.	Helyi önkormányzati szervek, civil szervezetek, gazdasági társaságok / lakosság	44 250 000 Kulcsprojekt: 85 000 000	ERFA	2017.09. – 2022.12.
2.	Társadalmi integrációt elősegítő programok megvalósítása	Kiéleződő, mélyülő helyi társadalmi konfliktusok. A helyi közösségek szükségleteire, igényeire épülő, hosszú távú eredményeket felmutató szolgáltatásokra, programokra van szükség.	2.1 Helyi partnerségek 2.2 Aktív helyi közösségek	Tanfolyamok, képzések megvalósítása Hátrányos helyzetű emberek komplex felzárkóztatására irányuló programok megvalósítása Érzékenyítő és prevenció programok, szakmai rendezvények Terápiás programok Képzési programok, szolgáltatások igénybevétele, a mindennapi élet megszervezését segítő kiegészítő szolgáltatások biztosítása Programok megvalósításához szükséges anyag- és eszközbeszerzés	Az önkormányzat pályázatot nyújtott be a TOP-5.2.1-15 felhívásra a nagyterjedésű szegregátum helyzetének javítása céljából. A TOP-5.2.1-15 esetében az igénybevevők körét szinte kizárólag a szegregátum lakosai számára teszik hozzáférhetővé, ebben a műveletben ilyen korlátozás nincs. Emellett – ellentétben a TOP-5.2.1-15 projekttel – kifejezetten előnyben fogjuk részesíteni az integrált programokat.	Helyi önkormányzati szervek, civil szervezetek, gazdasági társaságok / lakosság	7 500 000	ESZA	2017.10. – 2022.12.

3.	Helyi identitást erősítő programok megvalósítása	<p>Kulturális és helyi identitást erősítő programok megvalósítása</p> <p>Igény van olyan közösségfejlesztő programokra, melyek erősítik a helyi identitást és a helyi közösség kohézióját. Ösztönözni kell a civil, a köz- és a vállalati szféra együttműködését a településen a programok minőségének és hatékonyságának növelése érdekében.</p> <p>Rekreációs- és egészségmegőrző programok megvalósítása</p> <p>A klasszikus tömegsportokon kívül nincs olyan programlehetőség, ami kifejezetten a szabadidős tevékenységekre, a rekreációra koncentrál. Az igény és a szükséglet viszont egyre nő: a lakosság egészségi állapota romló tendenciát mutat.</p>	<p>2.1 Helyi partnerségek</p> <p>2.2 Aktív helyi közösségek</p>	<p>Kulturális-, hagyományépítő rendezvények megvalósítása</p> <p>Helyi kultúrával, hagyományokkal kapcsolatos szakmai programok, képzések</p> <p>Szociális gazdaság kialakításával, elterjesztésével kapcsolatos rendezvények, programok</p> <p>A helyi identitást erősítő civil szakmai rendezvények, programok</p> <p>Rekreációs programok, rendezvények</p> <p>Sportrendezvények</p> <p>Képzések</p> <p>Egészséges életmóddal kapcsolatos programok</p> <p>Programok megvalósításához szükséges anyag- és eszközbeszerzés</p>	<p>E tevékenységek hiánypótlóak a városban. Hasonló programok a Zöld város projektben is megjelennek, valamint helyet kapnak a turisztikai elképzelések között (TOP-1.2.1-15). Hasonló tematikájú, komplexitású tevékenységekre a város nem tervezett ilyen volumenű forrást.</p>	Helyi önkormányzati szervek, civil szervezetek, gazdasági társaságok / lakosság	75 750 000	ESZA	2017.10. – 2022.12.
----	--	---	---	--	---	---	------------	------	---------------------

6.2 A stratégia megvalósításának szervezeti és eljárási keretei

6.2.1 A HACCS összetétele

A HACCS összetételét az [1.1](#) fejezetben mutattuk be részletesen.

6.2.2 A HACCS szervezeti felépítése

A HACCS az alábbi tevékenységek ellátásáért felelős:

- partnerség mobilizálása,
- HKFS kidolgozásának irányítása,
- átlátható projekt-kiválasztási folyamat kialakítása és működtetése a HKFS hatékony és eredményes megvalósítása érdekében (pályázati felhívások online közzététele a HACCS létrehozandó honlapján, beleértve a kiválasztási kritériumok meghatározását és súlyozását – megfelelő időtartam biztosításával),
- munkaszervezet kijelölése.

A Vasvári Helyi Közösség öt szervezeti elemet foglal magában: **taggyűlés, konzorciumi vezetőség, helyi bíráló bizottság (HBB), munkacsoportok és munkaszervezet.**

6.2.3 Az egyes szervezeti egységek hatásköre és funkciói, valamint a szükséges humánerőforrás

Az alábbiakban bemutatjuk, hogy a HACCS szervezeti egységei között **a munkafolyamatok és a felelősségi körök egyértelműek és átláthatók.**

Taggyűlés: a HACCS alapvető szerve a taggyűlés, a helyben élők „fóruma”, amely lehetőséget biztosít a helyi szintű értékek, adottságok, szükségletek megjeleníthetők, és kirajzolódni a fejlesztési célkitűzések és lehetőségek. A HACCS taggyűlését a HACCS tagjai (13 fő) alkotják.

Konzorciumi vezetőség: operatív, a HKFS megvalósítását nyomon követő testületet. Az vezetőség háromtagú, amelyet a taggyűlés választott meg tagjai közül – szem előtt tartva, hogy minden szektorból 1 fő képviseltesse magát benne. A vezetőség tagjai: Tiszavasvári Város Önkormányzata (Ráduly Zsolt), Tiszavasvári Vállalkozások Érdekképviselőinek Egyesülete (Balázsi Csilla), QUICK 2000 Kft. (Nagy Bálint). A vezetőség akkor határozatképes, ha minden tagja jelen van, határozatait a jelenlévők egyszerű szótöbbségével hozza. A választott konzorciumi vezető jogosult a szervezet képviselőjére.

A konzorciumi vezetőség tagjai kötelesek a taggyűlésen részt venni, a taggyűlésen a HACCS-sal kapcsolatos kérdésekre válaszolni, a HACCS tevékenységéről és gazdasági helyzetéről beszámolni. A konzorciumi vezetőség felel a taggyűlés által, számára delegált ügyekért.

Helyi bíráló bizottság: a taggyűlés kiválasztja azokat a személyeket, akik a HBB tagjaiként javaslatot tesznek a helyi pályázati felhívások keretében támogatandó projektekre. A HBB összetételére vonatkozó szabályok nyilvánosak és átláthatók lesznek, úgy, hogy a részvétel lehetősége minden tag számára ismert és biztosított legyen. Legfontosabb alapelvek:

- a HBB reprezentálja a három érdekszféra egyelő arányú képviselőjét;
- a szavazatok legalább 50%-át állami hatóságnak nem minősülő partnerek adják;
- projektkiválasztás szabályai nyilvánosak és átláthatók;

- a döntéshozatal során biztosítjuk a személyi szintű összeférhetetlenséget.

A HBB-k ügyrendjét az IH fogadja el.

Munkaszervezet: a Vasvári Helyi Közösség a Tiszamenti Települések Térségfejlesztési Társulását, mint jogképes és cselekvőképes nonprofit szervezetet jelölte ki az adminisztrációs és pénzügyi feladatok elvégzésére. Az Irányító Hatósággal a munkaszervezet köt támogatási szerződést HKFS megvalósításához szükséges működési feladatok (közösségszervezés, animáció, kommunikációs, menedzsment, monitoring) ellátásának költségeire. A munkaszervezet legkésőbb a támogatási szerződés megkötésének időpontjára rendelkezni fog a feladatok ellátásához szükséges szakemberekkel, akik megfelelő szakmai tudással, tapasztalattal és helyismerettel rendelkeznek. A munkaszervezet az alábbi értékek mentén végzi tevékenységét:

- **Aktív részvétel** a különböző együttműködések és projektek szakmai megalapozásában. A munkaszervezet animátori szerepet tölt be annak érdekében, hogy a támogatási kérelmek összeállítása formailag és szakmailag is megfelelő legyen.
- **Összeférhetetlenség** biztosítása. Amennyiben egy személy részt vesz egy adott kérelem előkészítésében, semmilyen módon nem vehet részt e kérelem értékelésében, bírálatában.
- **Hatékony működés** a feladatok optimális elosztása időben és a munkaszervezet tagjai között. Mivel a munkaszervezet feladatainak intenzitása időben eltérően jelentkezik, ezért a működési források hatékony felhasználása érdekében egy-egy személy több funkciót is el tud látni – emiatt a munkatársak szükség esetén helyettesíteni tudják egymást.
- Adminisztratív **elvárásoknak való** maximális **megfelelés**. Részletesen kidolgozott szabályozó dokumentumokkal és sablonokkal biztosítható, hogy mind a HKFS egészének, mind az egyes projekteknek a végrehajtása az IH által megfogalmazott előírásoknak megfelelően történjen.
- **A fluktuáció minimalizálása**. Megfelelő munkakörülményekkel és munkaszervezéssel, valamint a szakemberek objektív szempontokon nyugvó kiválasztásával elősegíthető a munkaszervezet személyi állományának viszonylagos állandósága.

A munkaszervezet vezetője a HKFS végrehajtása során elsősorban az alábbi feladatok ellátásáért felelős:

- a munkaszervezet tevékenységének irányítása, napi működtetése,
- részvétel a döntés-előkészítésben, a HBB tevékenységének támogatása,
- a helyi támogatási kérelmek döntésre való felterjesztése,
- beszámolás a konzorciumi vezetőségnek a működésről.

A munkaszervezet további 2 munkatársa beszámolási kötelezettséggel a munkaszervezet-vezetőnek tartozik. Hatáskörük mindenekelőtt a következőkre terjed ki:

- segítik a potenciális támogatást igénylőket a projektötletek kiérlelésében, támogatási kérelmük összeállításában és az elszámolásban – ezzel lerövidíthető a döntéshozatali idő és tehermentesíthető a munkaszervezet a hiánypótlásokkal, átdolgozással kapcsolatos további tevékenységektől;

- megfelelő kommunikációs tevékenységgel és ügyfélszolgálat működtetésével biztosítják a potenciális támogatókat igénylők tájékoztatását, az információs szolgáltatást;
- elvégzik a végrehajtással kapcsolatos adminisztrációs kötelezettségeket: a beérkezett projektjavaslatokról és a HBB döntéseiről nyilvántartások, jegyzőkönyvek vezetése, projekt adatlapok előkészítése döntéshozatalra, hiánypótlás, a HBB felhatalmazása esetén záradékolás. A munkaszervezet biztosítja a HBB tevékenységét segítő technikai hátteret, infrastruktúrát.

A fentieknek megfelelően a munkaszervezetben tagjai az alábbi munkaköröket töltik be:

- **Munkaszervezet-vezető és kommunikációs vezető** (1 fő). A munkaszervezet irányítása mellett kiemelt feladata a kommunikációs tervben foglaltak megvalósítása, valamint a kapcsolattartás koordinálása a HACS-on belül, helyi közösségi szinten, illetve az IH-val.
- **Pályázati és pénzügyi referens** (1 fő). A HKFS megvalósításához kötődő adminisztratív feladatok, valamint a támogatási kérelmekkel kapcsolatos feladatok ellátása mellett a pénzügyi jellegű feladatok ellátása is a hatáskörébe tartozik.
- **Pályázati referens és programkoordinátor** (1 fő). A HKFS megvalósításához kötődő adminisztratív feladatok, valamint a támogatási kérelmekkel kapcsolatos feladatok ellátása mellett biztosítja a HACS jelentéstételi kötelezettségét és a monitoringrendszer működtetését, illetve feladata különböző partnerségi rendezvények előkészítése, szervezése, lebonyolítása és dokumentálása is.

6.2.4 A HACS működésével kapcsolatos döntéshozatali folyamatok

A **döntéshozatal legfontosabb alapelvei** a helyi társadalom sokféleségének biztosítása, az átláthatóság, a nyomon követhetőség, az összeférhetetlenségi tilalom. A HACS működésén belül öt kiemelt döntéshozatali eljárásfajta azonosítható:

- **Taggyűlés egyszerű döntéshozatala.** A működéssel kapcsolatos általános ügyekben (pl. tagfelvétel, munkaszervezet kijelölése, dokumentumok, beszámolók elfogadása) a taggyűlés **nyílt szavazással** dönt **egyszerű többséggel**, vagyis a tagok legalább fele jelen van, és a jelenlévők több mint fele egyöntetűen szavazott az adott javaslatot elfogadva vagy elutasítva. A döntéseket határozati formában tartják nyilván.
- **Konzorciumi vezetőségi döntéshozatal.** A vezetőség évente legalább egy alkalommal ülésezik, amely során operatív jelleggel nyomon követi a HKFS megvalósítását (a munkaszervezet által készített beszámolók alapján). A vezetőség akkor határozatképes, ha **minden tagja jelen van**. A vezetőség a határozatait a jelenlévők **egyszerű szótöbbségével** hozza meg. A vezetőség tagjai részt vesznek a taggyűléseken, ahol beszámolnak a HACS tevékenységéről, a HKFS megvalósításáról, szükség esetén pedig javasolja annak felülvizsgálatát, módosítását.
- **HBB tagjainak kiválasztása.** A HBB döntéshozatalra jogosult tagjait a **HACS taggyűlése választja saját tagjai közül**. A HBB létszámát úgy kell meghatározni, hogy megfelelően képviselje a HACS tagjainak nézeteit, azaz ne csak egy szűk grémium döntsön a támogatandó projektek köréről; a túl nagy taglétszám ne akadályozza az eredményes és hatékony döntéshozatali folyamatot; reprezentálja a három érdekszféra egyenlő arányú képviseletét. E miatt 5 fős HBB létrehozását tervezzük. A HBB akkor **határo-**

zatképes, ha tagjainak több mint fele (3 fő) jelen van. Határozatát **abszolút többséggel** hozza meg, azaz függetlenül attól, hogy hányan vannak jelen, az összes szavazásra jogosult többségének egyöntetű szavazatára van szükség (3 fő). A HBB tagjainak kiválasztása során a **tagjelölés önkéntes módon vagy ajánlással** történhet. A **taggyűlés abszolút többséggel** hozza meg döntését a **HBB tagjairól, elnökéről és alelnökéről** (azaz a teljes tagság több mint fele egyöntetűen szavaz). A taggyűlés dönthet külső személyek bevonásáról is, akik tanácskozási joggal részt vehetnek a HBB ülésein.

- **Támogatási kérelmek értékelése.** A kérelmek értékelése **objektív szempontok mentén transzparens módon** fog történni. A **jogosultsági és a tartalmi értékelést** a HKFS-ben és a pályázati felhívásokban előzetesen meghatározott kiválasztási kritériumok mentén **a munkaszervezet** munkatársai végzik el (döntési jogkörrel nem rendelkeznek).
- **Támogatási kérelmek kiválasztása.** A támogatásra alkalmasnak ítélt projektelképzések kiválasztása és IH felé továbbítása a **HBB** feladata. A rendelkezésre álló forrás lekötésére a HBB kijelöli az általa támogatandónak tartott projekteket, valamint a keret 50%-áig tartaléklistát is összeállít arra az esetre, ha az IH támogathatóság szempontjából kizárná bármelyik projektet. A döntést a fentiekben meghatározott módon, abszolút többséggel kell meghozni.

6.2.5 A működés fizikai feltételei

A munkaszervezet a Tiszavasvári Város Önkormányzatának tulajdonában lévő épületben (Tiszavasvári, Városháza tér 4. I. emelet) fog működni. A munkaszervezet számára rendelkezésre álló terület 2 iroda lesz, 13,65 m² és 12,30 m² alapterületen; egy tárgyaló 33,18 m² alapterületen; emellett konyharész és szociális helyiségek. Az ügyfelek és a partnerek számára biztosítani fogjuk a személyes konzultáció lehetőségét is, ehhez megfelelő ügyfélszolgálati teret alakítunk ki.

A HKFS hatékony végrehajtásához az alábbi eszközök szükségesek: számítógép (asztali/laptop; nagy teljesítményű, multifunkcionális nyomtató-fénymásoló; projektor; vezetékes és mobiltelefon; szélessávú- és mobilinternet; iroda- és tárgyalóbútor). Az **alapvető tárgyi, infrastrukturális feltételek biztosítottak.** A HKFS működési keretének terhére jelenleg nem tervezünk eszközbeszerzést.

6.2.6 A működés tervezett költségvetésének alátámasztása

A HACS működéséhez szükséges költségek pontos megtervezése éves szinten történik a költséghatékonyság alapelvét szem előtt tartva. A HKFS végrehajtásának költségei két nagy csoportba sorolhatók, amelyek különböző tételekből állnak.

Működési költségek:

- menedzsmenthez kapcsolódó személyi költségek,
- úti- és kiküldetési költségek,
- anyag- és eszközbeszerzés költségei,
- kötelező tájékoztatás és nyilvánosság költsége (beleértve a honlapot is),
- egyéb kommunikációs és marketing költségek (rendezvények),
- bérleti és rezsiköltségek.

Animációs költségek:

- animációs folyamatban résztvevők személyi jellegű ráfordításai,
- ügyfélszolgálat biztosítása.

6.3 Kommunikációs terv

A kommunikációs tevékenység céljai a következők:

- a HACS-csal kapcsolatos információk hozzáférhetővé tétele minden érintett számára,
- a HACS működése, a döntéshozatali, értékelési és kiválasztási folyamat átláthatóságának biztosítása,
- minden érintett értesítése a pályázati, forrásszerzési lehetőségekről,
- a HACS tevékenységének átláthatóvá tétele,
- a közösség bevonása a tervezés és megvalósítás folyamatába.

A HKFS **közvetlen célcsoportját** a **HACS** és a **munkacsoportok tagjai**, valamint a **támogatást igénylők potenciális köre** alkotja, míg a **közvetett célcsoportba** tartoznak a tágran értelmezett **helyi közösség** (beleértve a nem itt élő, de a városban munkát vállaló vagy szolgáltatást igénybe vevő személyeket is), a városba érkező **turisták**, illetve a város idegenforgalmi szolgáltatásainak potenciális igénybevevői.

Kommunikációs **eszközök** és **tevékenységek**:

- **HACS- és munkacsoport-ülések.** A tervezés és a megvalósítás során is rendszeresen megrendezésre kerülnek. Alkalmask az **eredmények nyomon követésére** és **értékelésére**, valamint az esetleges **problémák** rugalmas **kezelésére**. A jegyzőkönyvek (konzorcium vezetősége és HBB is) a tagok számára a munkaszervezetnél személyesen is megtekinthetők.
- **HACS saját honlapja.** Alkalmask a tervezéssel és a megvalósítással kapcsolatos dokumentumok (stratégia, beszámolók stb.), a pályázati felhívások és a különböző hírek, közlemények közzétételére (www.vasvarihacs.hu).
- **Ügyfélszolgálat.** A megvalósítás során a munkaszervezet folyamatosan biztosítja a működését (heti 5 napban), ahol tájékoztatást és segítséget nyújt a pályázati felhívásokkal, a támogatási kérelmekkel és a megvalósítandó projektekkel kapcsolatosan személyes, telefonos és e-mailes konzultáció formájában.
- **Tájékoztató és partnerségi rendezvények.** A HACS által szervezett, több célt is szolgáló események: (1) felmérhetők a helyi igények, ami segíthet abban, hogy a pályázati felhívások minél jobban megfeleljenek a potenciális pályázók fejlesztési elképzelésének; (2) a helyi szervezetek pontos információkat kaphatnak a pályázati feltételekről és a támogatható tevékenységekről; (3) lehetővé teszik a helyi együttműködések megerősítését és újak kialakítását; (4) a helyi közösség megismerheti a HACS tevékenységét, valamint az elért eredményeket.
- **Kötelező tájékoztatás és nyilvánosság.** A KTK 2020 útmutató előírásainak megfelelően (sajtóközlemények, „C” típusú tábla, fotódokumentáció, sajtómegjelenések összegyűjtése, térképtér feltöltése).

A **kommunikációs eszközöket** és **tevékenységeket** célcsoport-specifikusan az alábbi táblázat foglalja össze.

17. táblázat. Kommunikációs célcsoportok és tevékenységek

Célcsoport		Kommunikáció célja	HACS- és MCS- ülések	HACS- honlap	Ügyfél- szolgálat	Tájéko- zató és partner- ségi ren- dezhé- nyek	Kötelező tájékozta- tás és nyilvános- ság
Közvetlen	HACS és a munkacsoportok tagjai	Folyamatos együttműködés biztosítása, döntéshozatal megalapozása, átlátható és eredményes működés	x				
	Potenciális támogatást igénylők	Tájékoztatás a pályázati lehetőségekről, segítségnyújtás a támogatási kérelmek kidolgozásával és megvalósításával kapcsolatosan, animáció		x	x	x	x
Közvetett	Helyi közösség	A HACS tevékenységének bemutatása, a HKFS eredményeinek és hatásainak tudatosítása, a programban való részvétel növelése, helyi identitás megerősítése		x		x	x
	Turisták	A HKFS keretében létrejövő kulturális/közösségi terek és szolgáltatások megismertetése		x			x
	Az idegenforgalom célcsoportja	Pozitív települési arculat kialakítása, a város versenyképességének és vonzerejének javítása		x			

A kommunikációs feladatok ellátása alapvetően a munkaszervezet **felelősségi körébe** tartozik az alábbi **humán kapacitással**:

- a munkaszervezet vezetőjének hatáskörébe tartozik a kommunikációs tevékenységek koordinálása és ütemterv szerinti végrehajtása, aki egy személyben a kommunikációs vezető munkakörét is betölti;
- a pályázati referensek gondoskodnak az ügyfélszolgálat működéséről, a honlap aktualizálásáról és a kötelező tájékoztatás és nyilvánosság biztosításáról, valamint közreműködnek a tájékoztató és partnerségi rendezvények előkészítésében és lebonyolításában, a hírlevelek összeállításában.

Emellett a Vasvári Helyi Közösség konzorciumi vezetősége is aktívan részt vesz a kommunikációban – elsősorban a rendezvényeken képviselve a HACS értékeit, alapelveit, véleményét, valamint átadva a releváns információkat a HACS-on belül és a külső célcsoportok számára

is. A HACS tagjai szintén kötelezettséget vállalnak a rendelkezésükre álló információk megfelelő terjesztésében. Minden kommunikációs szereplő esetében alapvető elvárás, hogy biztosítva legyen a versenysemlegesség, az átláthatóság, a bizalmas – esetleg előnyt jelentő – információk megfelelő kezelése.

Az alábbi táblázatban bemutatjuk a kommunikációs tevékenységek **ütemezését**, valamint az egyes feladatokhoz kapcsolódó becsült **költséget**.

18. táblázat. Kommunikációs pénzügyi és ütemterv

Feladat		Ütemezés	Becsült költség ¹⁷
HACS- és MCS-ülések		folyamatosan a tervezés és a megvalósítás időszakában	50 000 Ft/év (ellátás)
Honlap kialakítása, karbantartása		TSZ-kötéstől számított 2. hónap, folyamatosan a megvalósítás időszakában	635 434 Ft
Ügyfélszolgálat kialakítása és működtetése		folyamatosan a megvalósítás időszakában	180 000 Ft/év (internet, telefon, posta); a projekt elszámolható költségei között nem szerepel
E-mailes tájékoztatás		eseti jelleggel	0 Ft
Tájékoztató és partnerségi rendezvények		legalább félévente, pályázati időszakban gyakrabban	350 000 Ft (ellátás)
Kötelező tájékoztatás és nyilvánosság	C-tábla	TSZ-kötéstől számított 2. hónap	5 111 Ft
	fotódokumentáció, sajtómegjelenések gyűjtése, TÉRKÉP-TÉR	folyamatos	0 Ft
	sajtóközlemény projektzárásról	projektzárás előtt 1 hónappal	0 Ft

6.4 Monitoring és értékelési terv

6.4.1 A monitoring és értékelési rendszer szerepe és keretei

A fejezet a HKFS monitoring és értékelési rendszerét, a tervezett indikátorrendszert, valamint a monitoring és értékelési rendszer működésének kereteit, folyamatait ismerteti. Tekintettel a HKFS terjedelmi korlátjaira, jelen fejezet csak összefoglaló információkat tartalmaz – a monitoring és értékelési tevékenység alapját a Pénzügyminisztérium által rendelkezésre bocsátott **Útmutatók** jelentik.

A **monitoring** tevékenység lényege a program **végrehajtásának, megvalósításának, tevékenységeinek figyelemmel kísérése** annak megállapítása érdekében, hogy a beavatkozások nyomán valóban létrejönnek-e a tervezett outputok, illetve megvalósulnak-e az elvárt eredmények. A folyamatos nyomon követésnek köszönhetően a menedzsmentnek lehetősége van

¹⁷ Személyi jellegű ráfordításokon kívül

(és feladata is!) **időközben is beavatkozni a programba, és felülvizsgálni a tervezett tevékenységeket**, azért, hogy biztosítsa az előre meghatározott célok teljesülését, az esetleges forrásvesztés elkerülését. Az **értékelés** célja annak vizsgálata, hogy **a program valóban elérte-e az elvárt eredményeket**. Az outputok, eredmények mérése az **előre rögzített indikátorok** segítségével történik.

Noha a monitoring és értékelési tevékenység közvetlenül a stratégia végrehajtásához kapcsolódik, megalapozása elengedhetetlen a tervezési folyamat részeként. Ennek legfontosabb elemei az alábbiak:

- egyértelmű **célok** megfogalmazása;
- világos **beavatkozási logika** kialakítása;
- a program outputjainak és eredményeinek reális mérésére alkalmas **indikátorok** definiálása;
- a program végrehajtását támogató monitoring és értékelési tevékenység **rendszerének megtervezése**.

6.4.2 A HKFS indikátorai

Ahhoz, hogy a stratégia céljainak elérését mérni tudjuk, egyértelműen és pontosan definiált, adekvát, valamint a reális méréshez megfelelő indikátorok meghatározása szükséges.

Hatékony monitoring és értékelési tevékenység nem működhet pontosan definiált indikátorok nélkül. Az alkalmazni tervezett indikátorokat a célok meghatározásánál és a műveletek leírásánál már rögzítettük, ezek forrásainak és mérésének módját az alábbi táblázat foglalja össze.

19. táblázat. A HKFS megvalósításának output- és eredményindikátorai

Átfogó cél	Részcél	Művelet	Output		Eredmény	
			Indikátor	Adatforrás, mérés	Indikátor	Adatforrás, mérés
1. Tiszavasvári a találkozások városa	1.1 Többfunkciós közterek, mint közösségi terek	1. Többfunkciós – integrációs, rekreációs, egészségmegőrző és kulturális programokat befogadó – külső és belső közösségi használatú terek fejlesztése	A felújítással, fejlesztéssel érintett közterek nagysága összesen (m ²)	A támogatott létesítmények átadás-átvételi jegyzőkönyve	A HKFS végrehajtása keretében megújított (külső) közösségi tereket rendszeresen igénybe vevő lakosság aránya (PR15) A HKFS végrehajtása keretében megújított (külső) közösségi terekkel és létesítményekkel való lakossági elégedettség (PR16) ¹⁸	A HACS felmérést végez a megújított közterek használatáról: <ul style="list-style-type: none"> • felújítással érintett ingatlan vonatkozásában a program végrehajtás félidejében és a programzárást megelőzően • új építés esetében a program megvalósítását követően
	1.2 Összehangolt közösségi infrastruktúra		Felújított közösségi használatú belső fizikai terek hasznos (a közösségi használat számára nyitva álló részek) alapterülete Újjonnan létrehozott közösségi létesítmények hasznos alapterülete	A támogatott létesítmények átadás-átvételi jegyzőkönyve	A HKFS végrehajtás keretében megújított (belső) közösségi tereket rendszeresen igénybe vevő lakosság aránya (PR15) A HKFS végrehajtása keretében megújított (belső) közösségi terekkel és létesítményekkel való lakossági elégedettség (PR16) ¹⁹	A HACS felmérést végez a megújított (belső) közösségi terek használatáról: <ul style="list-style-type: none"> • felújítással érintett ingatlan vonatkozásában a program végrehajtás félidejében és a programzárást megelőzően • új építés esetében a program megvalósítását követően

¹⁸ A HKFS Tervezési Útmutatóban hivatkozott központilag kialakított módszertanhoz (2. melléklet) igazodva, minden beruházás esetében mérendő a felújítással, fejlesztéssel érintett közterekkel való lakossági elégedettség.

¹⁹ A HKFS Tervezési Útmutatóban hivatkozott központilag kialakított módszertanhoz (2. melléklet) igazodva, minden beruházás esetében mérendő a felújítással, fejlesztéssel érintett közösségi használatú belső fizikai terekkel való lakossági elégedettség.

Átfogó cél	Részcél	Művelet	Output		Eredmény	
			Indikátor	Adatforrás, mérés	Indikátor	Adatforrás, mérés
2. Tiszavasvári a lokálpatrióta és együttműködő emberek városa	2.1 Helyi partnerségek	2. Társadalmi integrációt elősegítő programok megvalósítása	A szakmai, partnerségi együttműködéssel megvalósított, társadalmi integrációt elősegítő programok száma (db)	Támogatott projektek projektzáró jelentései	Tartós szakmai, partnerségi együttműködések számának növekedése a társadalmi integráció területén	A HACS összegyűjti a programokat megvalósító szervezetektől az őket is érintő együttműködésben megvalósított közösségi tevékenységekkel kapcsolatos információkat két időszakra vonatkozóan: (1) a stratégia megvalósításának megkezdését megelőző 6 hónapra és (2) a stratégia megvalósításának lezárását követően, majd összehasonlítja a két időszak adatait.
		3. Helyi közösségi programok megvalósítása	A szakmai, partnerségi együttműködéssel megvalósított - kulturális és helyi identitást erősítő - rekreációs és egészségmegőrzőprogramok száma (db)		Tartós szakmai, partnerségi együttműködések számának növekedése a kultúra és a rekreáció területén	
	2.2 Aktív helyi közösségek	2. Társadalmi integrációt elősegítő programok megvalósítása	Társadalmi integrációt elősegítő programokon részt vevő / programokkal elért lakosok száma	Támogatott projektek projektzáró jelentései	A HKFS keretében megvalósított programokkal kapcsolatos lakossági elégedettség	
		3. Helyi közösségi programok megvalósítása	Kulturális és helyi identitást erősítő programokon részt vevő / programokkal elért lakosok száma		A HKFS keretében megvalósított programokkal kapcsolatos lakossági elégedettség	

A fenti táblázatban bemutatott outputindikátorok célértékeit a 20. táblázat tartalmazza. Az eredményindikátorok esetében jelenleg nincs lehetőség pontos célértékek meghatározására, mivel egyrészt ezek tekintetében egy központi módszertan lesz mérvadó (Tervezési útmutató, 2. Melléklet, 43. o.), másrészt a kérdőíves felméréseket csak később lehet elvégezni.

20. táblázat. Outputindikátorok célértékei

Output-indikátor megnevezése (mértékegység)	Mértékegység	Célérték I. 2018.10.31.	Célérték II. 2020.12.31.	Összesen	Érintett műveletek
Városi területeken létrehozott vagy helyreállított nyitott terek	m2	nem releváns	1 600	1 600	1. Többfunkciós – integrációs, rekreációs, egészségmegőrző és kulturális programokat befogadó – külső és belső közösségi használatú terek fejlesztése.
Városi területeken épített vagy renovált köz- vagy kereskedelmi épületek	m2	nem releváns	25	25	
A kormányzati, önkormányzati, ill. társadalmi partnerek vagy nem önkormányzati szervezetek által a HFS keretében tervezett és végrehajtott programok száma	db	nem releváns	4	4	2. Társadalmi integrációt elősegítő programok megvalósítása 3. Helyi közösségi programok megvalósítása
Közösségi szinten irányított városi helyi fejlesztési stratégiával érintett települések lakosság száma	fő	12.500	12 500	12 500	1. Többfunkciós – integrációs, rekreációs, egészségmegőrző és kulturális programokat befogadó – külső és belső közösségi használatú terek fejlesztése. 2. Társadalmi integrációt elősegítő programok megvalósítása 3. Helyi közösségi programok megvalósítása

6.4.3 A monitoring és értékelési rendszer működése

A monitoring és értékelési tevékenység **operatív** felelőse a **HACS munkaszervezete**, míg az ezzel kapcsolatos **döntések** meghozatala a **HACS taggyűlésének** felelőssége. A HACS munkaszervezetén belül egy munkatárs – pályázati referens és programkoordinátor – feladata a monitoring és értékelési tevékenységgel összefüggő koordinációs tevékenységek megvalósítása.

A munkaszervezet a végrehajtás során összegyűjtött, monitoringhoz szükséges adatokat egy **monitoring adatbázisban** tárolja. Ezeknek az adatoknak a feldolgozására épül az a **monitoring jelentés**, amely a HACS éves beszámolójának a részét képezi.²⁰ A jelentés vizsgálja a stratégia végrehajtásának előrehaladását, az indikátorok teljesítésének alakulását, és ezek alapján javaslatokat fogalmaz meg arra vonatkozóan, hogy szükséges-e a végrehajtás bizonyos elemeinek módosítása. A munkaszervezet éves beszámolóját – és annak részeként a monitoring jelentést – a HACS **taggyűlése tekinti át és hagyja jóvá**. A jelentésben esetlegesen megfogalmazódó változtatási javaslatok a taggyűlés döntése alapján a HACS soron következő éves munkatervébe kerülnek beépítésre. (Amennyiben a taggyűlés valamilyen oknál

²⁰ Ennek megfelelően a monitoring adatok legalább évi rendszerességgel kerülnek feldolgozásra.

fogva szükségesnek tartja, utasíthatja a munkaszervezetet **ad-hoc monitoring jelentés** készítésére is az éves beszámolók közötti időszakban.)

A HKFS végrehajtására vonatkozóan a HACS munkaszervezetének koordinációja mellett két alkalommal – a program **végrehajtás félidejében** és a **program zárását megelőzően** – készül **programértékelés**. A programértékelésbe beépülnek az **adatgyűjtések eredményei**, valamint az adatokra támaszkodó **elemzés** az outputok és eredmények előrehaladására vonatkozóan. Az értékelési jelentéseket a HACS önálló dokumentumokként terjeszti a **taggyűlés elé** jóváhagyásra.

A HACS **munkaszervezete** előre meghatározott – és a taggyűlés által jóváhagyott – kritériumrendszer és módszerek alkalmazásával évente végez **önértékelést** a HACS tevékenységére vonatkozóan. Az önértékelések eredményei az éves beszámolók részét képezik.

A monitoring és értékelési tevékenység kapcsán is lényeges az **átláthatóság**. Ennek biztosítása érdekében a **jóváhagyott monitoring és értékelési dokumentumok** (az éves beszámoló és az értékelési jelentések) megtekinthetők a HACS munkaszervezet irodájában.

6.5 Horizontális célok

6.5.1 Esélyegyenlőség

A Vasvári Helyi Közösség a HKFS tervezése során maximálisan figyelembe vette Tiszavasvári Város Önkormányzatának 2013-ban elfogadott, majd 2015-ben felülvizsgált **Helyi Esélyegyenlőségi Programját** (a városnak azóta új Helyi Esélyegyenlőségi Programja van: Tiszavasvári Város Önkormányzatának Helyi Esélyegyenlőségi Programja 2018-2023), továbbá az ITS-ben kidolgozott **Antiszegregációs Tervet**. Mindezek eredményeként a HACS működésében, céljai és célcsoportjai között, valamint a kiválasztási kritériumok és az indikátorok esetében is egyértelműen visszatükröződnek az **esélyegyenlőségi szempontok**:

- a **HACS tagjai** között olyan szervezetek is részt vesznek, amelyek kifejezetten egy-egy **esélyegyenlőségi csoport érdekeit képviselik**, illetve ők alkotják **elsődleges célcsoportjukat** (pl. Magyar-Roma-Maxima (MAROMA) Tiszavasvári Egyesület, Körkaréj Búdszentmihályi Hagyományőrző Műhely);
- a HKFS HACS által megfogalmazott **jövőképe, célkitűzései és műveletei** is egyértelműen reagálnak az esélyegyenlőségi csoportok (hátrányos helyzetűek, mélyszegénységben élők és romák, fiatalok, idősek, fogyatékkal élők) szükségleteire, igényeire²¹;
- a megvalósítást szolgáló egyes **műveleteknél** pontosan azonosítottuk a potenciális célcsoportokat, amelyek között a fentiek szintén hangsúlyosan megjelennek;
- a projektek értékelése során **esélyegyenlőségi szempontú kiválasztási kritériumokat** alkalmazunk:
 - előnyt élveznek azok a beruházások, melyek **elősegítik a különböző társadalmi csoportok és/vagy generációk közötti együttműködést**;
 - a fizikai infrastruktúra fejlesztése esetén alapvető elvárás a projektarányos **akadálymentesítés**;

²¹ Például „Többfunkciós – integrációs, rekreációs, egészségmegőrző és kulturális programokat befogadó – közterek fejlesztése”, „Társadalmi integrációt elősegítő programok megvalósítása”, „Kulturális és helyi identitást erősítő programok megvalósítása”, „Rekreációs- és egészségmegőrző programok megvalósítása”.

- az ESZA-típusú programoknál plusz pontot jelent a **hátrányos** helyzetű személyek bevonása, a generációk közötti együttműködés erősítése, valamint az **esélyegyenlőség témájának megjelenítése** az érintett programban;

A tervezett programok a fentiek alapján egyértelműen és igazolhatóan hozzájárulunk a társadalmi befogadás erősítéséhez, a szegénység újratermelődésének csökkentéséhez és a sérülékeny csoportok helyzetének javításához.

6.5.2 Fenntarthatóság

A HACS kiemelt figyelmet fordít a környezeti fenntarthatóság érvényesítésére a HKFS tervezése, megvalósítása és monitoringja során egyaránt.

A **tervezés** folyamán építettünk Tiszavasvári ITS-ére, valamint annak **megalapozó vizsgálata**ra. Utóbbi részletesen foglalkozik a város **természeti adottságaival** és **környezeti állapottal** – ezeket a jellemzőket figyelembe vettük a helyi **szükségletek, célok és műveletek** meghatározásánál. Az ITS célkitűzései között hangsúlyosan megjelenik a környezeti fenntarthatóság, elsősorban **városi szintű középtávú tematikus célok** között²². Ezek eléréséhez legalább közvetett módon hozzájárulnak a HKFS céljai és műveletei.

A **megvalósítás** során **három szinten** érvényesíthetők a fenntarthatósági szempontok:

1. Egyes **támogatható tevékenységek** kifejezetten **természeti-környezeti tematikájúak**.
2. A **kiválasztási kritériumok** adnak lehetőséget a fenntarthatóság érvényesítésére. Alapvető elvárás, hogy a projekteknek nem lehet negatív környezeti hatása és nem növelhetik a klímakockázatot.
3. A **HACS működése** során előnyben részesítjük a **környezetbarát és forráskímélő megoldásokat** (pl. online adminisztráció és kommunikáció a papír alapú helyett, hulladék szelektív gyűjtése és a keletkező hulladék mennyiségének minimalizálása stb.).

A **monitoring** keretében nyomon fogjuk követni, hogy hány projekt építette be tematikájába a környezeti fenntarthatóságot, illetve hány fő vett részt fenntarthatósággal kapcsolatos programokon.

6.6 A HKFS innovatív elemeinek bemutatása

A HKFS kialakításakor törekedtünk a település eddigi fejlesztése során megszokottól eltérő szemlélet alkalmazására, emiatt nemcsak az egyes **részeiben**, hanem **a stratégia egészének szintjén** is megjelennek innovatív szempontok.

6.6.1 Átfogó innovatív szempontok

A közösségi tervezés legfontosabb újszerűsége Tiszavasvári vonatkozásában, hogy a kezdetektől **komplex szemléletben** zajlott. A közösségi integráció legnagyobb korlátjaként azono-

²² „Az épített környezet fejlesztése és a természeti környezet javítása során a város átgondoltan alkalmazza a klímaváltozás mértékének és negatív hatásainak mérséklésére lokálisan bevethető eszközöket, intézkedéseket (pl. fenntartható településszerkezet kialakítása, környezetkímélő és energiahatékony technológiai megoldások alkalmazása, klímatudatos szemléletmód terjesztése, utazási szokások megváltoztatása).” (Tiszavasvári Integrált Településfejlesztési Stratégiája, 2015.)

sítottuk, hogy a város elmúlt években megvalósított településtervezési és –fejlesztési tevékenysége nem egy egységes, koherens koncepció mentén zajlott. Emiatt a beruházások egymástól izoláltan valósultak meg, minek következtében a településen hiányoznak azok a fizikai és társadalmi kapcsolatok, melyek elősegítenék a lakosság különböző csoportjainak találkozását és együttműködését.

Emiatt célul tűztük ki a városban már meglévő (belső és külső) **közösségi terek** fejlesztésén túl azok **egy közösen kialakított terv mentén történő összekapcsolását** – mind térben, mind pedig közösségi programok által. Nem egymástól elkülönülten működő tereket és tevékenységeket akarunk tehát kialakítani, hanem Tiszavasvárit **egy nagy integratív közösségi „tereppé”** formálni, amelyet nemcsak a valós (fizikai) átjárhatóság, hanem a tereket megtöltő tartalom fog össze. Ezt látjuk a közösség integrációjának legfőbb eszközének és feltételének.

6.6.2 Az innovatív szemlélet érvényesülése a stratégia egyes elemeiben

A HKFS-ra vonatkozó átfogó innovatív szemlélet érvényesülésének érdekében az alábbi újszerű szempontok jelentek meg a tervezés, és jelennek majd meg a megvalósítás során:

- **A külső terek kiterjesztése**

A stratégia megvalósítása során olyan – központi elhelyezkedésű – többfunkciós közterület kerül kialakításra a belvárosban, amely igazi szabadtéri kulturális, szabadidős centrumként, nyitott térként vonzza a helyi közösség tagjait és a településre látogatókat. A hiánypótló fejlesztés lehetőséget biztosít arra, hogy a településen található, jól kihasználható **zöld területek fizikailag és funkcionálisan is összekapcsolódjanak a város központjával**. A város központjával összekapcsolt nyitott, zöld felületek valódi lüktetést adnak a helyi közösségi élet felélénkítéséhez.

- **A belső terek kinyitása: a külső és belső terek összekapcsolása**

A szabadtéri közösségi terek fejlesztésének kulcsprojektjei két olyan települési központban valósulnak meg, melyeket a közösség szempontjából kiemelt jelentőségű intézmények és épületek jelölnek ki (a belvárosban a Találkozások Háza és a Civil Ház, a strandfürdő környékén maga a fürdő). Ezeknek az **intézményeknek a funkcióinak és szolgáltatásainak kibővítésére és fejlesztésére** is lehetőséget ad a kapcsolódó **külső terek használatba vétele és fejlesztése** (pl. szabadtéri színpad, pihenőpark, kondipark, műfüves pálya, kültéri játszótér, senior park). Az új infrastruktúrának és az általa létrejövő tartalmaknak köszönhetően a belső és a külső terek összekapcsolódnak és a belső közösségi terek nyitottabbá válnak.

- **Fizikai terek rendelkezésre bocsátása a társadalmi együttműködések számára**

A HKFS nemcsak a város – külső és belső – tereit szeretné (mind infrastrukturálisan, mind pedig tartalmilag) összekapcsolni egymással, hanem ezeket a **tereket nyitottá tenni a közösség számára**, a kohézió és az együttműködés ösztönzésének szolgálatában. Ennek érdekében a stratégiában megjelölt **infrastrukturális és humán fejlesztési irányok kölcsönösen összekapcsolódnak egymással**. Többek között a fizikai beruházásokra vonatkozó támogatások esetében kiválasztási szempont, hogy a létrejövő/megújuló létesítmény segítse a különböző társadalmi csoportok, közösségek közötti együttműködést; a „soft” programok esetében pedig ilyen kritérium, hogy a helyszínét a HKFS keretében fejlesztéssel érintett épület/terület adja.

A fenti vezérlő elvek mellett a stratégiában innovatív elemként jelenik meg a **társadalmi célú vállalkozások ösztönzése**, amely horizontális szempont a fejlesztések megvalósítása során. Az ilyen formában működő szervezetek egyszerre valósítanak meg üzleti és társadalmi célokat, emiatt pénzügyileg fenntartható módon működtetnek társadalmi célú tevékenységeket. Ilyen szervezeteket létrehozhatnak a civil, a köz- és az üzleti szféra szereplői is, akár tulajdonosként is együttműködve. A működő társadalmi célú vállalkozások száma jelenleg Magyarországon csekély – főként azokban az elmaradottabb térségekben, ahogy a leginkább hatékony eszközei lennének a társadalmi problémák enyhítésének. Ezért tartjuk fontosnak a településen az ilyen vállalkozások létrejöttének támogatását a közösségi célok hosszú távú és hatékony megvalósítása érdekében.

7. Indikatív pénzügyi terv

A HKFS fejlesztési forrásainak felhasználása 2018-ban kezdődik meg. Az inentől számított első 2 évben megtörténik a tervezett infrastrukturális beruházásokra (1. művelet), a közösségi és közösségfejlesztési programokra (2. és 3. művelet) szánt támogatások lekötése. A HACS a stratégia megvalósítását egy ütemben tervezi megvalósítani.²³

21. táblázat. A HKFS fejlesztési forrásfelhasználásának ütemezése (Ft)

Ssz.	A műveletek / tevékenységek megnevezése	2017	2018	2019	2020	Összesen	%
1.	Többfunkciós – integrációs, rekreációs, egészségmegőrző és kulturális programokat befogadó – külső és belső közösségi használatú terek fejlesztése.	0	85 000 000	0	44 250 000	129 250 000	60,8%
2.	Társadalmi integrációt elősegítő programok megvalósítása	0	0	0	7 500 000	7 500 000	3,5%
3.	Helyi közösségi programok megvalósítása	0	0	54 601 582	21 148 418	75 750 000	35,7%
4.	Összesen	0	85 000 000	54 601 582	72 898 418	212 500 000	100%

20. táblázat. A HACS működési és animációs forrásfelhasználásának ütemezése (millió Ft)

	2016	2017	2018	2019	2020	2021	2022	Összesen
Működési költségek	0	2.8	9.3	7.5	12.9	0	0	32.5
Animációs költségek	0	0.5	1	1.5	2	0	0	5
Összese	0	3.3	10.3	9	14.9	0	0	37.5

²³ Mivel a HACS további források bevonását, illetve 2. ütem végrehajtását nem tervezi, ezért a sablon erre vonatkozó táblázatait töröltük a könnyebb érthetőség és átláthatóság érdekében.

8. Kockázatelemzés

A stratégia sikeres megvalósítása érdekében azonosítottuk és strukturáltuk és súlyoztuk az esetlegesen felmerülhető kockázatokat, amelyek az eredmények elérését és fenntartását veszélyeztethetik. A kockázatok rövid bemutatása mellett megbecsüljük a bekövetkezés valószínűségét, hatásának mértékét, valamint minden a kockázatkezelési intézkedéseket is.

21. táblázat. Kockázatelemzés és –kezelés

Kockázat		Érintett projekt-ciklus ²⁴	Bekövetkezés valószínűsége ²⁵	Hatás ²⁶	Kockázat megelőzése, kezelése
Társadalmi	A HKFS nem reagál megfelelően a helyi szükségletekre, így a tervezett beavatkozások elfogadottsága nem megfelelő	1	1	3	Széleskörű partnerségi tervezés Igényfelmérés lebonyolítása A lakosság bevonása a fejlesztések előkészítésébe HKFS rendszeres monitoringja, értékelése, felülvizsgálata
	Lakossági ellenállás, negatív közvélemény	1,2,3	1	3	Magas szintű partnerség biztosítása a tervezés, a megvalósítás és a fenntartás során egyaránt Folyamatos kommunikáció a lakossággal, helyi fórumok szervezése
	Helyi közösség tagjainak részvételi hajlandósága alacsony a programokon	1,2,3	1	3	Részletes kommunikációs ütemterv összeállítása és megvalósítása, így minden érintett megfelelő módon értesülhet a HACS tevékenységéről
Személyi	Ellentétek, konfliktusok a HACS tagjai között	1,2,3	1	2	Kiegyensúlyozott partnerség, szakmai egyetértés szoros együttműködés már az előkészítés során Feladatok és felelősök pontos meghatározása/kijelölése Kommunikációs platform megteremtése Rendszeres / ad hoc egyeztetések
	A megvalósításhoz szükséges szakemberek hiánya	1,2	1	2	Megfelelő szakmai tapasztalattal rendelkező személyek kiválasztása
	Szervezeti/személyi változások a munkaszervezetben	2	1	2	Megfelelő tapasztalattal rendelkező személyek kiválasztása Egyértelmű, átlátható felelősségi körök és eljárásrend kialakítása

²⁴ 1: előkészítés; 2: megvalósítás; 3: fenntartás

²⁵ 1: alacsony; 2: közepes; 3: magas

²⁶ 1: csekély; 2: közepes; 3: jelentős

Kockázat		Érintett projekt-ciklus ²⁴	Bekövetkezés valószínűsége ²⁵	Hatás ²⁶	Kockázat megelőzése, kezelése
	Szervezeti/személyi változások a KSZ-ben	2	2	2	Folyamatos kapcsolattartás, hatékony együttműködés a KSZ-szel/IH-val Írásos kommunikáció előnyben részesítése
Pénzügyi	Kevés aktivizálható szervezet miatt a forrásabszorpció alacsony	2	2	3	Átgondolt kommunikáció, animáció és partnerségépítés Előnyök bemutatása
	Az esetleges szükséges saját forrás előteremtésének nehézségei	2	1	3	Alternatív forráslehetőségek felkutatása
	A kulcsprojektek megvalósítási költsége jóval meghaladja a tervezett összeget	1	1	3	Részletes projektervek, átgondolt műszaki tervek, költségvetések készítése Tartalékkeret meghatározása Rugalmas átcsoportosítási lehetőség biztosítása
	Elszámolási, projekt végrehajtási nehézségek a kedvezményezettek tapasztalatlansága miatt	1,2,3	2	3	Potenciális kedvezményezettek segítése a projektek kidolgozásában Nyertes pályázók felkészítése a hatékony megvalósításra Ügyfélszolgálat működtetése
	A HKFS pénzügyi teljesítésének csúszása	1	2	2	A forrás lehívás késedelmére való felkészülés Folyamatos egyeztetés KSZ-szel, IH-val
	A beállított költségek nem elegendők a beavatkozások teljes körű megvalósítására	1	1	2	A tervezés során a költségek reális felmérése, tartalék képzése az esetlegesen felmerülő váratlan költségeket fedezésére
	Az érintett létesítmények fenntartási költségei a tervezettnél magasabbak	1,2,3	2	2	Korszerű, hatékony technológiák alkalmazása Költségek és bevételek reális tervezése
Szakmai	Indikátorok teljesítése nem halad a megfelelő ütemben	1,2	2	3	Teljesíthető és mérhető indikátorok Rendszeres monitoring tevékenység Szükség esetén beavatkozás, módosítás kezdeményezése
	Nem megfelelő műszaki tervek vagy kivitelezés	1	1	2	A tervezők és kivitelezők kiválasztása során kiemelt figyelem fordítása a szakmai alkalmasságra, referenciákra

Kockázat		Érintett projekt-ciklus ²⁴	Bekövetkezés valószínűsége ²⁵	Hatás ²⁶	Kockázat megelőzése, kezelése
	Előre nem látható műszaki problémák	2	2	2	Részletes tanulmánytervek készítése, alapos helyzetfelmérés
	Felesleges párhuzamosságok létrejötte az infrastrukturális fejlesztések eredményeként	1	1	2	Átgondolt kiválasztási kritériumok, megfelelő tervezés
	Azonos tematikájú programok megvalósítása	1	1	2	Átgondolt kiválasztási kritériumok, megfelelő tervezés
	A fejlesztéssel érintett közterületek, létesítmények gyors elhasználódása	2,3	1	2	Fenntartási költségek biztosítása Megfelelő szemléletformálási akciók a lakosság körében
Jogi	HKFS-sel összefüggő jogszabályi környezet kedvezőtlen irányú változása	2,3	1	2	A jogszabályi változások folyamatos figyelemmel kísérése Rugalmas, gyors reagálás a megváltozó jogszabályi körülményekhez
	Közbeszerzési eljárások elhúzódása, sikertelensége	1,2	2	2	Az eljárásrend szigorú betartása A közbeszerzési dokumentumok megfelelő szakmai előkészítése Közbeszerzési szakértő alkalmazása
	Tulajdonjogi problémák miatt egyes infrastrukturális projektek nem kivitelezhetők	1,2	1	2	Szoros helyi szintű partnerség Előnyök bemutatása a tulajdonosnak Tulajdonos hozzájárulása a fejlesztéshez
	A tervezett beavatkozások engedélyezési eljárása elhúzódik	1,2	1	2	Tevékenységek megfelelő ütemezése Kompetens építészek/tervezők választása Folyamatos együttműködés az érintett hatóságokkal
	Szerződéses jogi problémák késleltethetik, akár meg is gátolhatják a fejlesztés (vagy annak egy részének) megvalósítását	1	1	2	Alaposan, minden lehetséges területre kiterjedően előkészített szerződés, hogy az annak be nem tartásából keletkező jogi problémák megelőzhetőek legyenek